

Faunadepån är både skafferi och bostad

I dagens landskap är döda eller döende träd en bristvara. Många arter av insekter liksom flera mossor och svampar är beroende av död och murknande ved. Kävlinge kommun vill bromsa försvinnandet av dessa djur och växter genom att i sin park- och naturskötsel ta tillvara död ved och skapa livsmiljöer för olika arter.

Faunadepå

Ett sätt att gynna arter som behöver död ved är att skapa så kallade faunadepåer. En faunadepå kan se ut på många olika sätt, en stock, en hög med kvistar och grenar eller en högstubbe (träd utan krona).

Det murknande materialet utgör både mat och husrum för många insekter och deras larver. När depån legat en tid skvallrar mängden av gnagmärken och larvgångar om det rika insektslivet.

Biologisk mångfald

Faunadepåer är inte positiva bara för insekter, mossor och svampar. De kan också utgöra attraktiva bomiljöer för till exempel igelkottar och fladdermöss. En ökad insektsfauna gynnar även fågellivet.

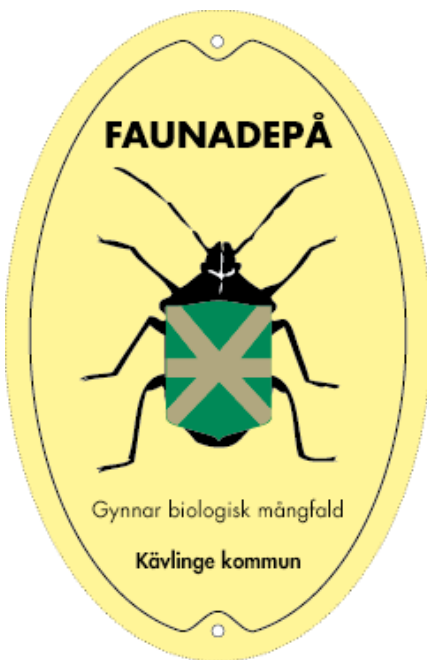
Kävlinge kommun har inlett ett försök med att anlägga faunadepåer för att förstärka den biologiska mångfalden. På några platser i kommunen placeras faunadepåer ut och märks med den gula skylten med skalbaggen på (se bild).

Alla kan hjälpa till

För att få veta om faunadepåerna "fungerar" behöver de med jämna mellanrum inventeras. Är du intresserad av att hjälpa till, kan du då och då rapportera vad du ser i faunadepåerna på www.artportalen.se.

Har du synpunkter på faunadepåerna är du välkommen att höra av dig till kommunens miljö- och hälsoskyddsinspektör Patrik Lund, 046-73 91 32.

*(Fauna = djurvärld).



Kävlingeborna har satt betyg på sin kommun

Nästan 600 kommuninvånare har tyckt till om sin kommun i Statistiska centralbyråns (SCB) medborgarundersökning för våren 2010. På undersökningens alla tre områden får Kävlinge bättre betyg än genomsnittet för de kommuner som deltagit.

Medborgarna om Kävlinge kommun som en plats att leva och bo på

Helhetsbetyget för det här området är det samma som Kävlinge fick i förra undersökningen våren 2008. Betygen för arbetsmöjligheter och utbildningsmöjligheter ligger långt över genomsnittskommunen. Däremot ligger betygen lägre än genomsnittet när det gäller miljö, trygghet och fritid.

Medborgarna om Kävlinge kommuns verksamheter

Helhetsbetyget för kommunens verksamheter blev något högre i år jämfört med 2008. De verksamheter som får statistiskt säkerställt högre betyg än förra gången är förskolan, äldreomsorgen och stöd till utsatta personer. Verksamheter som däremot får sta-



tistiskt säkerställt lägre betyg denna gång är gator och vägar samt vatten och avlopp.

Medborgarna om inflytandet i Kävlinge kommun

Även för detta område är betyget bättre i årets undersökning jämfört med betyget 2008. Det delområde där betyget ökat mest är förtroende.

Fakta om SCB:s medborgarundersökning

Undersökningen genomfördes under perioden 11 mars–10 maj i år. Enkäten skickades till 1 000 invånare i kommunen. 57 procent av de tillfrågade svarade på undersökningen. 48 kommuner deltog i vårens medborgarundersökning. Jämförelsevärde "genomsnittskommunen" baseras på det sammanlagda resultatet för de 90 kommuner som deltagit i undersökningen våren 2010 eller hösten 2009. Resultatet för Kävlinge kommuns medborgarundersökning finns att ladda ner på www.kavlinge.se.

Bra mat för äldre – utbildning för dig som är pensionär

- Hur förändras behovet av mat under livet?
- Vad är hälsosam mat för äldre?

Nu har du som är 65 år och äldre, möjlighet att lära dig om vilken mat som är speciellt anpassad efter dina behov.

Kursen, som är kostnadsfri, äger rum de tre första veckorna i augusti och hålls på Billingshäll, Ligustern, Norrhed och Kullagården. Du bestämmer själv på vilket ställe du önskar delta. Kurstillfällena är tre stycken på två timmar vardera, utspridda under tre veckor. Du måste vara bosatt i Kävlinge kommun för att få delta. Obs! Bra mat för äldre är en teoretisk kurs och innefattar ingen matlagning.

Synpunkter, frågor och anmälan görs senast den 26 juli till måltidssamordnare Ida Håkansson, telefon 0709-73 93 44 eller ida.hakansson@kavlinge.se.



Sommarlunchstängt i kommunhusets växel och reception

Kommunhuset och kommunens växel har öppettider som vanligt måndag–torsdag 8.00–16.30 samt fredag 8.00–15.00. Under perioden 14 juni–20 augusti är växeln och receptionen lunchstängda mellan 12.00 och 13.00.



Ta tempen på badvattnet

Badsäsongen är under uppsegling. Vill du kolla vattenkvaliteten och temperaturen i vattnet på våra badplatser? Länk till information om våra badvatten hittar du på www.kavlinge.se under Miljö och natur.

• Information från biblioteken •

Sommarboken, 9 juni–27 augusti

För barn: Låna och läs åtta böcker i sommar. Skriv och berätta lite om böckerna för personalen. Högst två åt gången. Bland alla som läst åtta böcker lottar vi ut fina priser! Dessutom får alla som deltar en bra och spännande bokpresent.

För vuxna: Låna och läs sex böcker i sommar. Skriv en recension och lämna in den antingen i pappersform eller via vår hemsida www.kavlinge.se/bibliotek. Alla som deltar får en bokpresent och är med i utlottningen av ett större pris.

Sommaröppettider 28 juni–6 augusti

Kävlinge och Löddeköpinge bibliotek
Måndag 13.00–19.00 Torsdag 13.00–17.00
Tisdag 13.00–19.00 Fredag 11.00–17.00
Onsdag 13.00–17.00

Passa på att hyra film i sommar; längre lånetid på filmer. Sju dagar istället för tre dagar. Kostnad: 20 kronor.

Öppettider på fritidsgårdarna i sommar

I sommar är inte Julius fritidsgård öppen, utan verksamheten är förflyttad till Skönadals fritidsgård.

Stationshusets verksamhet är flyttad till Annelunds fritidsgård under 28 juni–2 juli samt 2–13 augusti.

Sommaröppet på Annelund:

Torsdag den 1 juli 18.00–22.00 Skridskoskola
Fredag den 2 juli 18.00–23.00 Grillkväll
Måndag den 2 augusti 18.00–22.00 Singstar turnering
Tisdag den 3 augusti 18.00–22.00 Vattenkrig
Torsdag den 5 augusti 18.00–22.00 Utmaningskväll
Fredag den 6 augusti 18.00–23.00 Kortkväll
Söndag den 8 augusti 18.00–22.00 Söndagsbio

Sommaröppet på Skönadal:

Måndag–torsdag 14 juni–2 juli, 2–13 augusti mellan 17.00 och 22.00 och på fredagar till 23.00.

Nytt äldreboende byggs i Löddeköpinge



I höst börjar ett nytt äldreboende i Löddeköpinge att byggas. Kävlinge kommun har tecknat ett avtal med fastighetsföretaget Brinova om att uppföra ett boende med lägenheter för personer med stort omvårdnadsbehov. I hörnet av Malmövägen och Ådalsvägen byggs fastigheten med tio lägenheter på varje plan och möjlighet till parboende. Lägenheterna väntas vara inflyttningsklara till årsskiftet 2011/2012.