

Ekonomisk rapport

kvartal 1 2018

Inledning

Det prognostiserade resultatet för 2018 är negativt och ligger på 8,5 mkr. Det är 16,9 mkr sämre än budgeten på 8,4 mkr. Ett negativt resultat vid årets slut i årsredovisningens balanskravsutredning måste återställas inom tre år. Resultatet kan, innan året är slut, komma att påverkas av följande poster: bidrag för statlig infrastruktur avseende gc-väg vid väg 108 och realisationsvinster vid försäljning av pensionsmedel. Dessa poster är inte medräknade i det prognostiserade negativa resultatet på 8,5 mkr.

Nämnderna sammantaget, exklusive kommunstyrelsens övriga anslag, redovisar en negativ avvikelse på 9,5 mkr. Socialnämnden prognostiserar ett underskott på 4,2 mkr. Bildningsnämnden prognostiserar ett negativt resultat på 14,0 mkr. Finansförvaltningen prognostiserar ett underskott på 7,4 mkr, varav skatteintäkter och bidrag prognostiserar ett underskott på 7,6 mkr och pensionskostnaderna ett underskott på 2,9 mkr. Skatteintäkterna har i denna rapport beräknats enligt SKL:s cirkulär 18:5 som kom i februari 2018.

Prognos budgetavvikelser, mkr			
	Uppföljning 180331	Delårsrapport	Uppföljning 180930
Kommunstyrelsen	0,4		
Ks övrig verksamhet	8,3		
Övriga nämnder	0		
Tekniska nämnden	0		
Miljö- och byggnadsnämnden	0		
Bildningsnämnden	- 14,0		
Socialnämnden	- 4,2		
Finansförvaltningen	- 7,4		
Summa budgetavvikelse	- 16,9		
Budgeterat resultat	8,4		
Årets resultat	- 8,5		

100%
välkommen!

Investeringar

Helårsbudgeten 2018, inklusive tilläggsanslag och överförda medel från 2017, uppgår till 235,7 mkr. Prognosen för investeringarna uppgår till 154,1 mkr. Detta innebär en positiv budgetavvikelse på 81,6 mkr. De största avvikelserna avser exploatering, ks ospecificerade investeringar, tidsförskjutning av Lackalänga förskola och Tolvåkersområdet. Utfallet till och med mars uppgår till 18,6 mkr, vilket kan jämföras med utfallet till och med mars 2017 på 16,2 mkr.

Investeringar, mkr			
	Budget 2018	Prognos 2018	Avvikelse
Kommunstyrelsen	36,0	19,8	16,2
Tekniska nämnden	189,3	123,9	65,4
Bildningsnämnden	2,7	2,7	0
Socialnämnden	5,9	5,9	0
It samarbetsnämnd	1,8	1,8	0
Summa	235,7	154,1	81,6

Likviditet

Likviditeten uppgick den siste mars till 184,1 mkr och vid samma tillfälle 2017 var likviditeten 189,7 mkr. För att hålla en acceptabel betalningsberedskap finns en kortfristig upplåning på 100,0 mkr. Höga investeringsvolymerna tillsammans med låga resultat påverkar likviditeten negativt. I prognosen nedan finns inte effekten av framtida fastighetsförsäljningar till KKL AB medräknade. Fordran på Migrationsverket uppgick siste mars till 24,2 mkr.

Likviditetsutveckling 2018-2020, mkr			
	Prognos 2018	Budget 2019	Budget 2020
Likviditet vid årets början	211,4	104,6	- 44,8
Summa årets resultat och avskrivningar	47,3	57,0	76,5
Investeringar	- 154,1	- 206,4	- 244,0
Likviditet vid årets slut	104,6	- 44,8	- 212,3

Finansiella indikatorer

Det enskilda året 2018 är det endast indikatorn "Oförändrad skattesats" som uppnås enligt prognosen kvartal 1. Under perioden bokslut 2009 – prognos 2018 uppnås indikatorn "Investeringsvolym maximalt 10 % av skatter och bidrag". Övriga indikatorer uppnås inte enligt prognosen kvartal 1 2018.

Finansiella indikatorer					
Indikator	Acceptabelt värde	Rullande period		Prognos 2018	
Nettokostnadsandel av skatteintäkterna under en rullande fyraårsperiod (4 års period bokslut 2015 – prognos 2018)	98 %	99 %	●	101 %	●
Verksamhetens nettokostnad i relation till budgeterad nivå	≥0 mkr	-		- 8,6 mkr	●
Oförändrad skattesats	18,51	-		18,51	●
Investeringsvolym maximalt 10 % av skatter och bidrag (10 års period Bokslut 2009 – Prognos 2018)	10 %	8,1 %	●	10,3 %	●

Personal

Sjukfrånvaron för första kvartalet sjunker jämfört med samma period föregående år, med 0,6 procentenheter till 6,7 procent. Hela nedgången sker inom korttidssjukfrånvaron och inom både Bildnings- och Socialnämnden verksamheter.

2018 års löneöversyn pågår för alla delar utom läraravtalets område, där det avvaktas ett centralt avtal mellan Sveriges kommuner och landsting och Lärarnas samverkansråd (Läraryrket och Lärarnas riksförbund). I årets löneöversyn så har arbetet med prioriterade grupper på ett tydligare vis än tidigare år utgått ifrån verksamhetschefernas syn på verksamhetens behov.

Under kvartal ett har det fattats beslut om en ny organisation för hela kommunala förvaltningen och den införs nu stegvis fram till 190101. I samband med det så tas chefsledet med nämndsansvariga chefer bort och rekrytering genomförs av nya ansvariga verksamhetschefer. De har ansvar för var sin förvaltningsdel under ansvarig nämnd. Arbetet fortsätter nu med intern organisation inom de fyra verksamhetschefernas respektive förvaltningsdel.

Parallellt så pågår ett utvecklingsarbete med verksamheternas stöd- och ledningsfunktioner, med målet att skapa morgondagens medborgarservice och verksamhetsstöd.

Ny företagshälsovårdsleverantör har införts sedan 180101 och återkopplingen från organisationen har varit positiv på den nya utföraren.

Befolkning

Antalet invånare vid ingången av 2018 var 30 959. Den siste mars uppgår befolkningen till 31 050 invånare. Det innebär att befolkningen har ökat med 91 individer under första kvartalet. Den prognostiserade befolkningsökningen för 2018 uppgår till 459 individer och innebär att vi vid slutet av 2018 ska vara 31 418 invånare. Befolkningens ökningstakt kommer de närmaste åren att vara en viktig komponent för att klara den budgeterade resultatnivån. Under åren 2020 och 2021 ligger eftersläpningsavgiften, som faller ut som ersättning vid betydande befolkningsökning, på cirka 20 mkr årligen. Vid en svagare befolkningstillväxt uteblir denna ersättning.

Nämnder och övrig verksamhet

Kommunstyrelsen

Kommunstyrelsens verksamheter lämnar en positiv prognos på 0,4 mkr.

Kommunledningen har en positiv prognos på 0,6 mkr. Överskottet beror främst på att medel som är avsedda för kostnader av projektkaraktär inte bedöms bli nyttjade under året.

Ekonomi, HR, kommunikation och strategiska samt näringslivsenheten prognostiserar alla ett nollresultat för året. Kansliavdelningen lämnar en prognos på minus 0,2 mkr.

Investeringar

Av investeringsbudgeten på sammanlagt 36,0 mkr prognostiseras 19,8 mkr att nyttjas. Det prognostiserade överskottet på 16,2 mkr beror främst på att medel avsatta för fastighetsköp (Barsebäckstrand) ej kommer nyttjas. Vidare bedöms inte heller avsatta medel för IT-investeringar, gällande skola och administration samt utveckling av beslutstödsystemet, att nyttjas fullt ut under året. Under årets första kvartal har det enbart gjorts investeringar kopplade till IT på sammanlagt 0,3 mkr.

Tekniska nämnden

Tekniska nämnden prognostiserar ett nollresultat.

Fastighet prognostiserar nollresultat. Föregående år har fastighet haft ett krav på överskott då framför allt kapitalkostnaderna minskat men interna intäkter inte justerats. Något sådant krav har inte ställts i år på grund av ökat underhållsbehov.

Vatten och avlopp prognostiserar nollresultat. Verksamheten höjde vid årsskiftet bruksavgiften vilket är nödvändigt för att finansiera ökade kostnader för inköp av dricksvatten samt renovering och underhåll av befintliga vatten- och avloppsledningar.

Gata/park prognostiserar nollresultat. Kostnaderna för driftentreprenaderna beräknas öka något under året till följd av förändrade/ökade ytor att sköta.

Investeringar

Tekniska nämndens investeringsram uppgår till 189,3 mkr varav 26,9 mkr avser överförd budget från 2017. Tekniska nämnden prognostiserar ett utfall med 123,9 mkr för 2018. Utfallet beräknas därmed bli lägre än budget. I de flesta fall beror det på att projektet skjuts till nästa år.

Miljö- och byggnadsnämnden

Miljö- och byggnadsnämnden prognostiserar nollresultat. Nämnden har ett överfört underskott på 0,3 mkr som kommer att återbetalas under året.

Bygglov prognostiserar överskott. Föregående år lämnade verksamheten överskott och årets intäkter och kostnader förväntas uppgå till motsvarande nivå 2018.

Miljö och hälsa prognostiserar underskott med 0,1 mkr. För årets första månader är externt debiterade timmar lägre än budget. För att uppnå prognostiserat resultat behöver debiterbar tillsyn prioriteras. Detta är också en nödvändighet för att beslutad tillsynsplan ska uppnås.

Bildningsnämnden

Bildningsnämnden prognostiserar totalt ett negativt resultat på 14,0 mkr.

Förskola

Förskoleverksamheten prognostiserar ett resultat på 0 mkr, varav enheterna prognostiserar ett negativt resultat på 0,1 mkr. Antalet barn i förskola (1 972) är i nivå med föregående år men förväntas öka.

Grundskola

Grundskolan prognostiserar ett underskott på 1,0 mkr. Särskilt stöd prognostiserar ett underskott på 1,0 mkr. Antalet elever i träningskola i Lund har ökat med fyra och kan medföra en kostnadsökning med upp till 2,0 mkr.

Skolskjutsarna prognostiserar ett underskott med 1,7 mkr varav 1,2 mkr uppstod redan föregående år medan resten avser halvårseffekt av ny upphandling. Verksamheten kommer att analyseras för eventuellt förändrade rutiner. Befolkningskompensationen lämnar ett överskott.

Samtliga skolor prognostiserar nollresultat och kommer anpassa verksamheten till förväntat elevantal.

Kultur och Fritid

Verksamheterna inom Kultur och Fritid följer budget och prognostiserar ett helårsresultat på 0 mkr. Upphandling av baden pågår och eventuell prisförändring får halvårseffekt 2018.

Arbete och integration

Verksamheten prognostiserar totalt ett underskott på 14,0 mkr.

Gymnasieskolan prognostiserar nollresultat. Antal elever väntas öka från 1 153 under våren till 1 240 till hösten Programval beräknas ske enligt samma fördelning som föregående höst.

Ensamkommande barn och unga prognostiserar ett underskott med 11,0 mkr. Hänsyn är då tagen till 4,0 mkr i skattfinansierad budgetram som överfördes vid årets början. Verksamheten planerar åtgärder under året, till exempel en förändrad inriktning på Pilgårdens lägenheter, placeringar 18-21 år avslutas och övergår till eget boende, samt placerade i konsulentstödda familjehem övergår till familjehem i egen regi. Kommunen ansvarar i februari för 75 barn och unga. Ersättningssystemet ändrades vid halvårsskiftet 2017 vilket gav väsentligt minskad ersättning. Socialnämnden hade cirka 8,0 mkr i underskott 2017. Under kommunstyrelsens övriga anslag finns ytterligare 4,0 mkr avsatta för verksamheten ensamkommande barn och unga.

Mkr	Utfall 2017	Prognos 2018
Ersättning från Migrationsverket	58,6	35,0
Kostnader	- 70,6	- 50,0
Skattefinansierad kostnad	- 12,0	- 15,0
Tillskott från ks	4,0	4,0
Prognostiserat resultat inkl skattefinansierat tillskott	- 8,0	- 11,0
Ks övriga anslag		4,0

Ekonomiskt bistånd prognostiserar underskott med 3,0 mkr. Budgeten för bistånd uppgår till 10,6 mkr, en utökning med 1,0 mkr sedan föregående år. Därtill finns även budget för personal med 5,4 mkr. Utbetalt bistånd prognostiserar underskott med 3,5 mkr medan lägenheter/sociala kontrakt prognostiserar ett underskott på 0,5 mkr.

Övriga verksamheter

Verksamheten prognostiserar ett överskott med 1,0 mkr till följd av vakanta tjänster.

Prognosen för 2018 består av ett flertal osäkerhetsfaktorer såsom den fortsatta utvecklingen av elev- och barnantalet under hösten, omval och avhopp inom gymnasieskolan, behovet av särskilt stöd, enheternas inköp, enheternas hantering av över och underskott samt svårigheten att rekryterat behörig personal.

Investeringar

Prognosen för bildningsnämndens investeringar är att den beviljade investeringsramen på 2,7 mkr används fullt ut.

Socialnämnden

Socialnämnden prognostiserar för 2018 ett underskott om 4,2 mkr. Prognosen följer den plan som presenterats för Socialnämnden vad avser Gemensamt, Hemvården samt LSS och socialpsykiatri, men är negativ för Måltidsservice och avviker väsentligt negativt för Individ och familjeomsorg.

Gemensamt prognostiserar ett överskott med 3,0 mkr, som är en ofördelad buffert.

Hemvården har en positiv prognos om 6,0 mkr, vilket i huvudsak är ett överskott på beställaren. Verksamheten tillförs medel för köpta korttidsplatser samt ökade volymer inom Särskilt boende (LOV).

LSS och socialpsykiatri prognostiserar en negativ helårsprognos på 1,0 mkr, vilket kan härledas till externa placeringar, verksamheten har förstärkts med 3,0 mkr i samband med en revidering av budgeten efter bokslutet.

Individ och familjeomsorgen lämnar en negativ prognos på 11,9 mkr. Det finns ett överskott till följd av en vakant cheftjänst och vuxensidan uppnår i prognosen ett 0-resultat. På barnsidan

dras verksamheten med höga kostnader på grund av de placeringar som gjordes under sista kvartalet 2017, det är i många fall tal om komplexa fall med långa behandlingstider. Verksamheten har vidtagit ett antal åtgärder för att komma tillrätta med sitt underskott, bland annat har samtliga ärenden på barn och ungdomssidan planlagts i tid, den externt köpta öppenvården beslutas ytterst restriktivt och fler ärenden hanteras nu i egen regi. Vidare har personalförstärkning i form av externa konsulter helt avvecklats efter den 31/3. Ytterligare åtgärder för verksamheten har tagits fram, men effekten är under beräkning och har därför inte påverkat prognosen.

Måltidsverksamheten prognostiserar ett underskott på 0,4 mkr, trots ett omfattande åtgärdspaket. Verksamhetens pris för måltider sätts väldigt tidigt i budgetprocessen, och har för 2017 inte fullt ut tagit hänsyn till den personalförstärkning som varit nödvändig, samt för de ökade kostnader vad avser livsmedel.

Investeringar

Socialnämndens investeringsram avseende 2018 uppgår till 5,9 mkr. I nuvarande prognos förutsätts dessa investeringar genomföras, det är vanligt att investeringarna i huvudsak tas i bruk under 2:a halvåret.

Kommunstyrelsens övriga anslag

Kommunstyrelsens övriga anslag prognostiserar totalt med ett positivt helårsresultat på 8,3 mkr. Överskottet beror framförallt på att anslag för ensamkommande barn, kompensation löner och lokaler socialtjänsten samt komponentutbyte gatuunderhåll prognostiserar ett överskott. Anslaget för halvårseffekt för befolkning prognostiserar lämna ett negativt resultat på totalt 5,6 mkr. För verksamheten ensamkommande barn och unga finns 4,0 mkr avsatta. Bildningsnämnden har tillförts 4,0 mkr för den aktuella verksamheten.

Finansförvaltningen

Finansförvaltningen prognostiserar ett underskott på 7,4 mkr.

Avskrivningarna beräknas för helåret lämna ett överskott på 8,9 mkr. Anledningen är en tidsförskjutning av investeringar till senare delen av året eller till nästa år. Intern räntan lämnar ett internt underskott på 1,8 mkr.

Arbetsgivaravgifterna för anställda äldre än 65 år prognostiserar ett överskott på 2,1 mkr.

Under året planeras avslut på exploateringsprojekt Furunäs och delavslut på exploateringsprojekt Handelsplats Center Syd. Detta innebär sammanlagt en prognostiserad positiv budgetavvikelse på 6,0 mkr.

Pensionskostnaderna prognostiserar ett underskott på 2,9 mkr till följd av ökande försäkringspremier för den förmånsbestämda ålderspensionen.

Skatteintäkter och bidrag prognostiserar ett underskott på 7,6 mkr. Orsaken är framförallt försämrad tillväxt i skatteunderlaget.

För helåret prognostiserar finansnettot till 6,3 mkr vilket innebär ett underskott på 0,7 mkr. Underskottet beror på lägre avkastning på pensionsportföljen och det låga ränteläget.

Övriga nämnder

Övriga nämnder prognostiserar samtliga ett nollresultat.

Åtgärder

Bildningsnämnden

Med anledning av flera verksamheters ökade kostnader kommer utvecklingen att följas noga.

Förslag på åtgärder kommer att tas fram kring skolskjuts. Enheter med tidigare underskott och ostabil prognos kommer att följas upp månadsvis.

Planerade åtgärder inom ensamkommande barn och unga kommer att följas upp.

Socialnämnden

Då prognosen uppgår till negativa 4,3 mkr, ska åtgärder vidtas. Samtliga enheter ska vara beredda att upprätta handlingsplan vid negativ avvikelse. Nedan redovisas de åtgärder som respektive verksamhet vidtar under året för att säkerställa planenligt resultat. Enligt nuvarande prognos är det Individ och familjeomsorg samt Måltidsservice som avviker från liggande plan.

Hemvård

- Enheter följs upp i samråd med ekonom.
- Enheterna ska leverera samma överskott som 2017.
- Volymen följs upp månadsvis i samråd med ekonom.

LSS och socialpsykiatri

- Enheter med negativt resultat följs upp månadsvis.
- Tydlig signal om beställarens volym ökar.
- Tät uppföljning av de båda enheter vars finansiering har förändrats från 2017, det vill säga Daglig verksamhet som nu resursfördelas, samt bemanningsenheten som har en ny ersättningsmodell.

Individ och familjeomsorg

- Verksamheten avser att fortsätta med uppföljning månadsvis, nya ärenden beräknas och prognostiseras redan före beslut.

- Beslut dubbelkontrolleras före beredning.
- Inför placeringsbeslut sker samråd där olika alternativ värderas. Medverkande vid mötet är såväl chefer, arbetsledare som handläggare, öppenvård och familjehemssekreterare.
- Tätare uppföljning av redan fattade beslut.
- Tydligare underlag vad avser val av insats.
- Effekten av ovanstående återstår att beräknas ekonomiskt.

Måltidsservice

- Generell återhållsamhet.
- Nuvarande prismodell utvärderas.
- Måltidsutvecklare vakanshålls under året.
- Enhetschefer fortsätter med åtgärdsplaner löpande.
- Översyn tillagningskök/mottagningskök.
- Effektivisering av livsmedelskostnad/portion inom Hemvården.

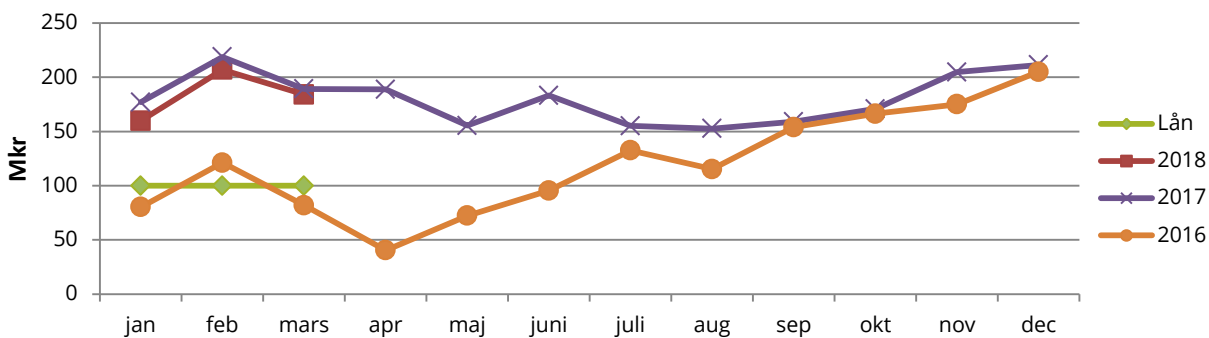
Bildningsnämnden enhetschefer prognos 2018, mkr	
Förskola	- 0,1
Emyhill/Arvidsborg, Christina Olsson	0
Korsbacka, Camilla Micha	0
Ssk-stöd förskola, Camilla Micha	0
Lackalänga/Nya Dala, Lina Jägestedt	0
Stinsgården/Rinnebäck, Susanne Olsson	- 0,2
Bullerbyn/Kompassen, Catarina Gustafsson	0,1
Tolvåker/Brynstenen, Susanne Folkeson	0
Ljunggården/Annebro, Jessica Algback	0
Flexlaget, Jessica Algback	0
Skönadal/Henkelstorp, Anna Liedbergius	0
Grundskola	- 1,0
Rinnebäck, Peter Westergård	0
Olympia, Sanna Nyberg	0
Korsbacka, Mats I Svensson	0
Ljungen/Lackalänga, Gunilla Frangeur	0
Annelund, Charlotta Nilsson Lilius	0
Nyvång, Camilla Fajersson	0
Skönadal, Susanne Haglind	0
Tolvåker, Agneta Olander	0
Annebro, Merita Xhemajli	0
Söderpark, Anneli Roth	0
Ssk-stöd skola, Jonas Melvinger	- 1,0
Arbete och utbildning	- 14,0
Vuxenutbildning, Gunilla Peterson	
Arbetsmarknad, Roger Alf	
Ekonomiskt bistånd, Roger Alf	- 3,0
Ensamkommande barn och unga, Roger Alf	- 11,0
Fritid och kultur	0
Kulturskola, Gertrud Afzelius	0
Bibliotek, Sanna Fries	0
Fritidsgårdar & idrottsanläggningar, Lena Nilsson	0

Socialnämnden enhetschefer prognos 2018, mkr	
Hemvård	0,1
Teamchef , tf Charlotta Everlöv	0,3
Distrikt Öst, Pia Jönsson	0,4
Distrikt Väst, Charlotta Everlöv	0
Distrikt Norr, Anette Johnn	0
Billingshäll särskilt boende, Robin Andersson	0
Billingshäll, Nadia Erixon	- 0,1
Billingshäll, Johannes Bragazzi	0
Tallgården, Johanna Berntsson	0,2
Kort hemrehab, Nadia Erixon, Johannes Bragazzi	0,2
Norrehed, Anita Frick	0
Teamchef SSK, Marie Wänglund	- 0,3
Möllebacken, Nina Larsson	- 0,6
LSS och socialpsykiatri	- 0,1
Personlig assistans, Sofia Ringkvist	0
Daglig verksamhet, Karolina Jagesten	0,3
Gruppboenden LSS, Eva Hedberg	0
Gruppboenden LSS, Helén Mårtensson	- 0,5
Psykiatri, Pernilla Lindeberg	0,3
Bemanningsenheten, Marina Caggianella	0
Assistans enligt LSS, Maria Strömberg	0
Individ och familjeomsorg	- 3,0
Barn, unga, familj, Johanna Månsdotter	0
Vuxna, Liliana Pekalska	- 3,0
Måltidsservice	- 0,9
Måltidsservice, Ingalill Knudsen	0
Måltidsservice, tf Marie Svensson	- 0,2
Måltidsservice, Katarina Josefsson	- 0,7

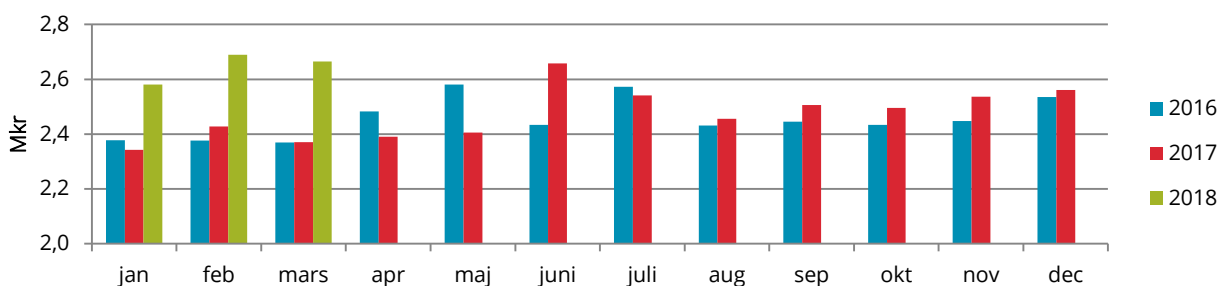
Driftbudgetavräkning, mkr			
	Budget 2018	Prognos 2018	Avvikelse
Kommunstyrelsen	- 95,1	- 94,7	0,4
It-enheten	0	0	0
Valnämnd	- 0,8	- 0,8	0
Revisionsnämnd	- 1,5	- 1,5	0
Överförmyndarnämnd	- 1,8	- 1,8	0
Teknisk nämnd	- 38,7	- 38,7	0
Teknisk nämnd Va	0	0	0
Miljö- och byggnadsnämnd	- 4,3	- 4,3	0
Bildningsnämnd	- 905,1	- 919,1	- 14,0
Socialnämnd	- 413,7	- 417,9	- 4,2
Kommunstyrelsens övriga anslag			
Kompensation löner	- 22,0	- 16,5	5,5
Halvårseffekt befolkning bildnings- och socialnämnd	5,6	- 0,2	- 5,8
Reserv för lokalkostnader SN centralt	- 2,9	- 2,9	0
Lokaler bildning skola/förskola	- 0,9	- 0,9	0
Bad- och idrottsanläggningar	- 0,3	- 0,3	0
Lokaler socialtjänsten	- 2,0	0	2,0
Övriga lokaler	- 1,0	- 1,0	0
Komponentutbyte gatuunderhåll	- 2,6	0	2,6
Nya torget Kävlings, Unionstorget	- 0,1	0	0,1
Kävlingeån, kapitalkostnad	- 0,2	- 0,2	0
Stationsstaden infrastruktur	- 0,2	- 0,2	0
Lommabanan, medfinansiering/infrastruktur	- 1,7	- 1,7	0
Elbilar exklusive elladdare	- 0,7	- 0,7	0
Digitalisering	- 1,4	- 1,4	0
Kommunstyrelsen till förfogande	- 6,7	- 6,7	0
Ensamkommande barn och unga	- 4,0	0	4,0
Arbetsgivaravgifter	2,5	2,1	- 0,4
Avslut exploateringsprojekt		6,0	6,0
Pensionskostnader	- 28,1	- 31,0	- 2,9
Summa verksamhet	- 1 527,6	- 1 534,4	- 6,8
Finans	1 536,0	1 525,9	- 10,1
Summa totalt	8,4	- 8,5	- 16,9

Resultaträkning, mkr			
	Budget 2018	Prognos 2018	Avvikelse
Verksamhetens nettokostnader	- 1 443,6	- 1 461,1	- 17,5
Avskrivningar	- 64,7	- 55,8	8,9
Verksamhetens nettokostnader	- 1 508,3	- 1 516,9	- 8,6
Skatteintäkter	1 509,7	1 502,2	- 7,6
-allmän kommunalskatt	1 354,7	1 337,2	- 17,5
-utjämning och bidrag	138,1	142,7	4,7
-LSS utjämning	- 44,0	- 44,1	- 0,1
-fastighetsavgift	61,0	60,1	- 0,9
-Välfärdsmiljarder, flyktingsituationen		6,2	6,2
Finansnetto	7,0	6,3	- 0,7
Resultat	8,4	- 8,5	- 16,9

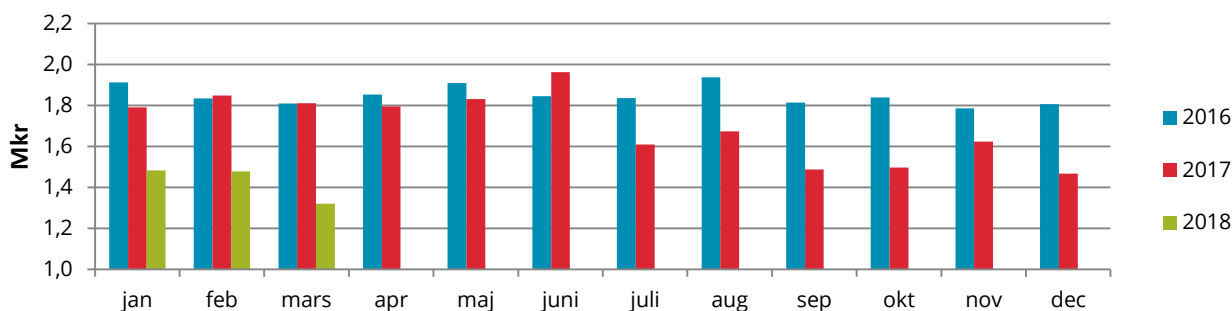
Likviditet



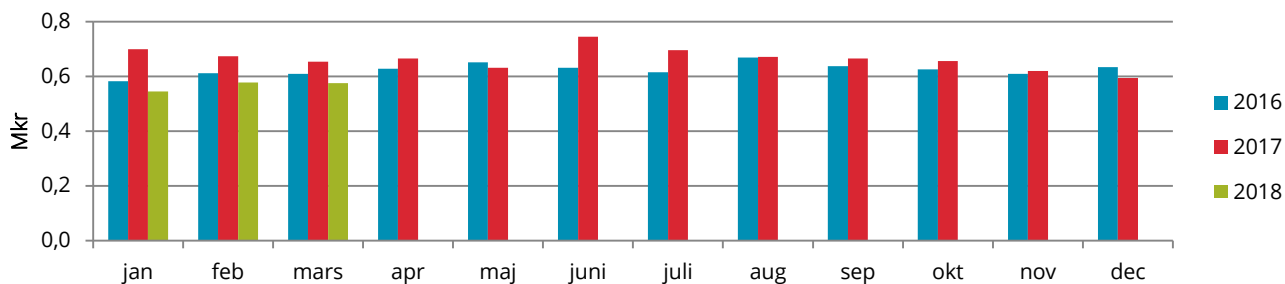
Lönesumma kommunstyrelsen



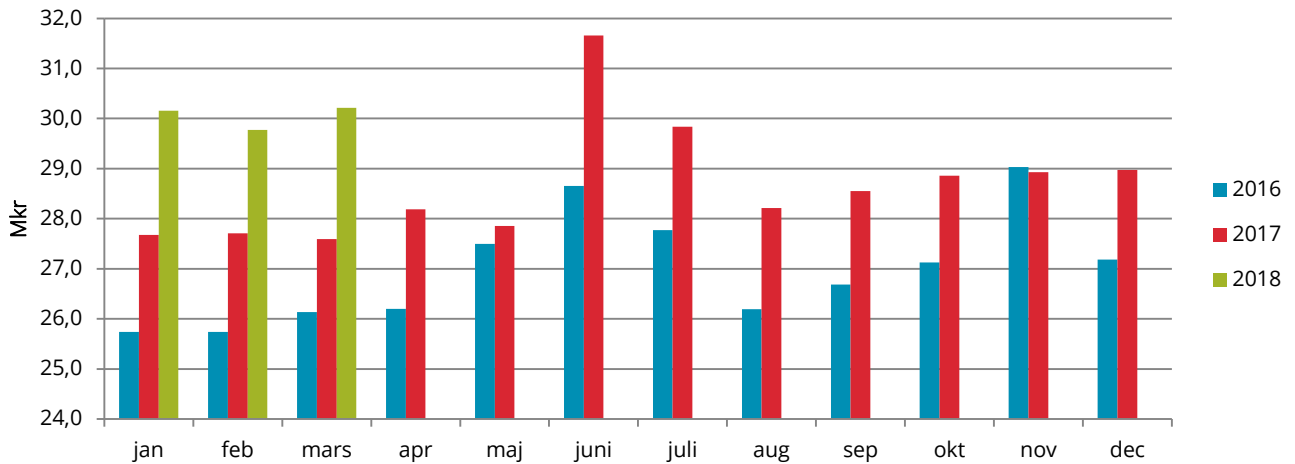
Lönesumma teknisk nämnd



Lönesumma miljö- och byggnadsnämnd

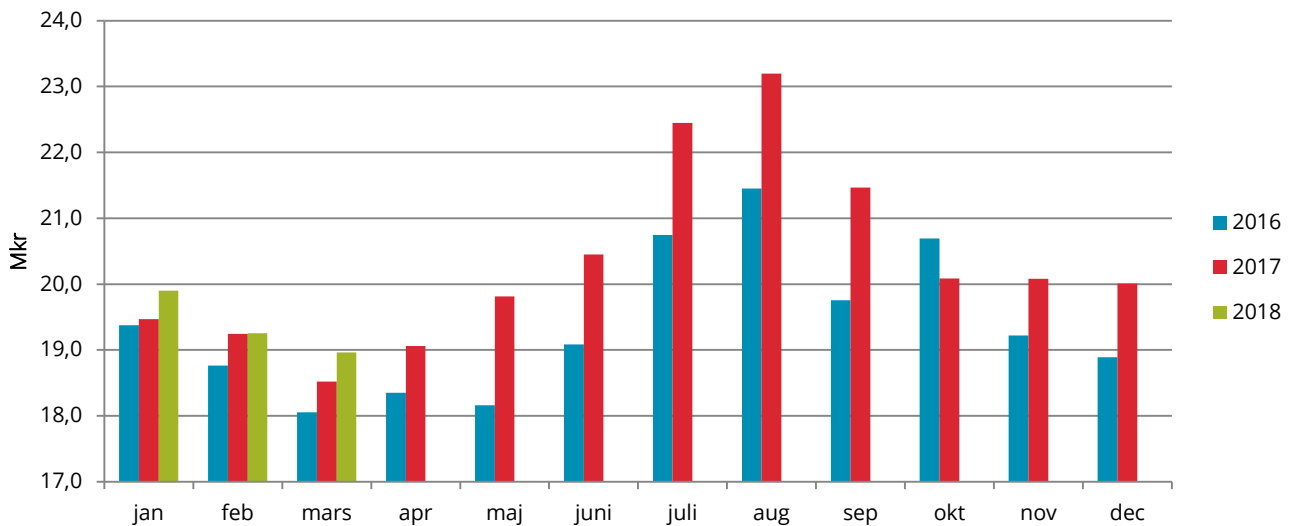


Lönesumma bildningsnämnd



Verksamheterna ekonomiskt bistånd och ensamkommande barn och unga har från och med årsskiftet överförts från socialnämnden till bildningsnämnden.

Lönesumma socialnämnd



Lönesumma totalt

