

Trädrapport

Datum: 2020-12-16
Konsult/arborist: Göran Mattsson
Projekt: Trädinventering Kävlings Södra Stationsstaden.
Avropande handläggare: Joacim Dahlberg
Leveransadress: Joacim.Dahlberg@kavlinge.se / anders.ke.nilsson@tengbom.se

Utlåtande

GM Trädvård har på uppdrag av Kävlings kommun gjort en trädinventering av anledning för den kommande byggnation vid kommunhuset, med fokus på bedömning av förutsättningarna för att spara träd och skydd av träd i byggprocessen. Området för inventeringen berör området runt kommunhuset och dess p-platser samt ytan direkt söder om kommunhuset (bifogad karta).

Inventeringen utfördes fredagen den 12 december 2020, alla träden var vid detta tillfälle helt avlödade.

Trädbeståndet består av totalt 74 träd:

28 lindar
24 plataner
11 körsbärsträd
9 prydnadsaplar
2 silverlönnar

I trädbeståndet klassas 47 av träden som äldre (åldersklass 3-4) och 27 av träden klassas som yngre (åldersklass 1-2). Av de 46 äldre träden klassas 10 av dessa träden som fullvuxna (nr. 17 och nr. 66-74).

Överlag bedöms trädbeståndet ha en god vitalitet trots där är många av träden som har tuffa ståndortsförhållanden med hårdgjorda ytor omkring, vilket innebär begränsade ytor för träden att ta upp vatten och näring på.

De flesta av träden står i trädrader på över fem träd och har både uppnått ålder och stamdiameter för att klassas som biotopsskyddad.

I inventeringstabellen så finns där även allmänna behovsåtgärder som vi uppmärksammade vid inventeringen. Dessa åtgärder har inget att göra med kommande byggnation utan är en ren rekommendation för den löpande trädskötseln i beståndet.

Vid inventeringen så upptäcktes bara ett träd som *hög risk* träd (näst högsta nivån), detta pga. en större löst hängande gren över GC. Denna åtgärd rekommenderas att åtgärdas omgående.

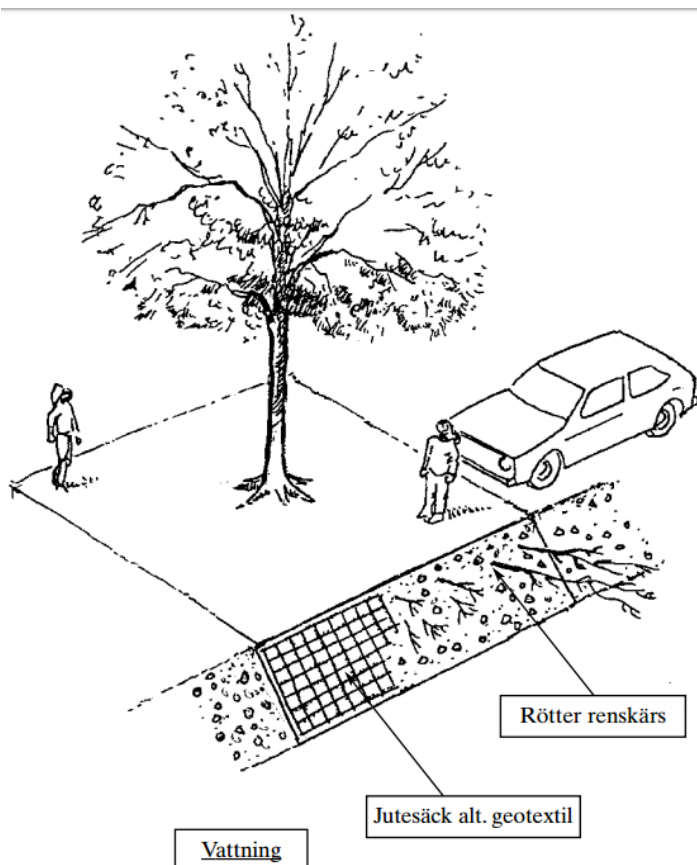
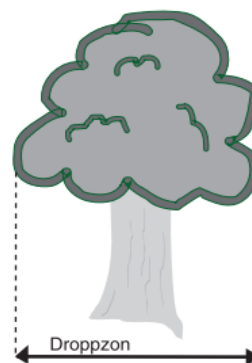
Träd som har en riskklass över 1 (låg risk) färgmarkeras i inventeringstabellen enligt följande färgkoder:

2 Måttlig risk / gul färgkod (4 st träd)
3 Hög risk / orange färgkod (1 st träd)
4 Akut risk / röd färgkod (0 st träd)

Kommentarer till illustrationsplanen

Enligt den illustrationsplan som vi har haft som underlag för hur kommande byggnation ska sättas så har vi valt att dela upp området i olika områden av träd där vi har åsikter eller förslag om åtgärder som kan hjälpa att bevara så många träd som möjligt med en god vitalitet och framtid. Illustrationsplanen finns bifogad med de olika områdena uppnumrerade, varje område innefattar ett flertal träd. Träd som ej infaller under något av områdena anses inte ha så pass högt bevarandevärde att det bedöms som rimligt att utföra några större ändringar eller åtgärder under byggprocessen för att spara dessa (tex. trädnr. 36-42).

För att träd som är menade att stå kvar i sin nuvarande/naturliga form ska ha en rimlig chans att överleva så är det viktigt att där inte sker schaktning/arbete innanför trädens droppzoner samt att utrymmet innanför trädets droppzon inte används som avställningsplats för material under byggprocessen. Mer om detta finns att läsa i referensdokumenten: *Bestämmelser om grävning i allmän platsmark (11.2.1 Skyddsåtgärder och utförandekrav av grönytor)*. Om där krävs beskärning av träden för att tex. transporter ska kunna ta sig till byggarbetsplatsen är det viktigt att beskärningen utförs på ett fackmannamässigt sätt. Mer om detta finns även att läsa i referensdokumenten: *Principer för trädbeskärning*.



Vid friläggning av rötter ska rötterna täckas/skuggas med säckväv eller likvärdigt material. Täckningsmaterialet ska hållas fuktigt. Vid kapning av rötter ska snittytorna beskäras jämna med handsåg och sekator.

- Område 1

I detta område finns några av de största och äldsta lindarna i trädbeståndet, trädnr. 68-74.

Dessa träd klassas att ha ett *mycket högt bevarandevärde* vilket är det högsta i skalan för bevarandevärde. Då träden inte ligger i direkt anslutning till de kommande huskropparna så rekommenderar vi att man försöker spara hela trädraden.

Enligt illustrationsplanen så tolkar vi det som att ytan kring område 1 ska stenläggas eller bearbetas på något sätt, samt trädnr. 68 och 74 borttagna. Enligt illustrationsplanen kommer där även inte ligga några huskroppar i direkt anslutning till dessa lindar.

Då träden växer i en trädrad så får man förutsätta att trädens rötter idag är sammanväxta vilket kan medföra att ingrepp på enstaka träd i trädraden kan ha en betydande inverkan på andra träd i trädraden.

I området står där även två äldre prydnadsaplarna som klassats att ha *ett högt bevarande värde*.

Rekommendationer för område 1.

- Bevara alla lindarna i trädraden (trädnr. 68-74). Borttagning av enstaka träd i trädrader är ej att rekommendera.
- Undvik bearbetning av ytorna direkt under kronorna (innanför droppzonen).
- Behåll helst gräsytor omkring träden för att underlätta näring och vattentillförsel till träden samt att undvika att trädens rötter bryter upp genom de hårdgjorda ytorna (tex. Sprickor i asfalt). Om hårdgjorda ytor ska anläggas kring träden (ej innanför droppzonen) välj då ett material som släpper igenom vatten och näring till trädens rötter.
- De två äldre prydnadsaplarna kan vara värda att spara för den öppna ytan. Dock så behöver schaktning och arbete under byggets gång följa de bestämmelser om grävning i allmän platsmark enligt referensdokumenten, för att de ska ha en rimlig chans till överlevnad.
- Ska ytorna under trädens droppzoner bearbetas så måste detta ske med en airspade för att ej skada trädens rötter/rotben. Samt att de arbetsmoment som grävning med airspade innebär följs.



Lind (trädnr. 68)



För friläggning av rötter används en sk. airspade

- Område 2a och 2b

I dessa områden så finns två fina trädrader av lindar som står på båda sidor om kommunhuset. Träden på den östra sidan (2b trädnr. 53–63) om kommunhuset bedöms som yngre eller har haft en markant sämre tillväxt. Träden på västra sidan (2a trädnr. 43–52) är markant större. Vitaliteten överlag är även bättre bland träden i 2a. Träden i både område 2a och 2b klassas som äldre men ej fullvuxna. Träden klassas till att ha ett *mycket högt bevarande värde* vilket är det högsta i skalan för bevarande värde.

Enligt illustrationsplanen kommer där läggas huskroppar i direkt anslutning till de båda trädraderna. Huskropparna kommer ligga närmre träden på område 2b.

Då träden växer i en trädrad får man förutsätta att trädens rötter idag är sammanväxta vilket kan medföra att ingrepp på enstaka träd i trädraden kan ha en betydande inverkan på andra träd i trädraden. Detta gäller dock ej trädnr. 53 och 54.

Så som huskropparna är placerade på illustrationsplanen kommer trädkronorna att växa in i fastigheten när träden når fullvuxet stadie, samt kommer man behöva schakta innanför trädens droppzoner som de ser ut idag. Vi bedömer detta som ej hållbart på lång sikt både för de boende i husen och träden.

Dock så är lind ett trädslag som lämpar sig bra för knuthamling. Knuthamlas dessa träd i god tid innan byggnationen sätter igång så kommer kronornas omfång markant minskas, detta medför att vid byggnationen kan man till viss del gräva innanför den gamla droppzonen på träden och trots detta behålla träden.



Knuthamlade lindar längs Södra Esplanaden i Lund

Rekommendationer för område 2a och 2b

- Knuthamla träden 1 till 2 år innan byggstart. Träden knuthamlas därefter vartannat till vart tredje år kontinuerligt.
- Behåll helst gräsytor omkring träden för att underlätta näring och vattentillförsel till träden samt att undvika att trädens rötter bryter upp genom de hårdgjorda ytorna (tex. Sprickor i asfalt). Om hårdgjorda ytor ska anläggas kring träden (ej innanför droppzonen) välj då ett material som släpper igenom vatten och näring till trädens rötter.
- Vid friläggning av rötter ska rötterna täckas/skuggas med säckväv eller likvärdigt material. Täckningsmaterialet ska hållas fuktigt. Vid kapning av rötter ska snittytorna beskäras jämna med handsåg och sekator.
- Ska ytorna under trädens droppzoner bearbetas måste detta ske med en airspade för att ej skada trädens rötter/rotben. Samt att de arbetsmoment som grävning med airspade innebär följs.

- Område 3

Enligt illustrationsplanen tolkar vi det som att man vill försöka bevara träden i område 3. Detta rör sig om sju körsbärsträd (trädnr. 29 – 35), dessa träd klassas som unga (alternativt väldigt dålig tillväxt), var av ett av träden (trädnr. 32) verkar vara planterat i efterhand och har antagligen ersatt ett tidigare träd som har dött. Träden klassas som bevarandevärd men har inget högre bevarandevärde. Vitaliteten bedöms som dålig på många av träden. Vi rekommenderar ej att göra några större insatser för att bevara dessa träd.

Rekommendationer för område 3

- Avverka träden och ersätt med nya träd som passar till ståndorten. Tillgodose de nya trädens behov av en bra ståndort med gott om utrymme till att ta upp vatten och näring. Hårdgjorda ytor kring träden skapar långsiktiga problem för träden.



Trädnummer 34

- **Område 4a och 4b**

I dessa två områden står där tolv plataner (trädnr. 1,2, 13-17, 21-24). tio av träden klassas som äldre men ej fullvuxna. Trädnummer 17 klassas som fullvuxet och trädnummer 21 klassas som ungträd. Vitaliteten är överlag god på träden i områdena. Bevarandevärdet klassas som *stort bevarandevärde* på alla träden förutom trädnummer 17 som klassas till att ha ett *mycket stort bevarandevärde*.

Enligt illustrationsplanen ligger huskropparna tätt inpå var träden står placerade idag vilket innebär att där kommer vara behov av att schakta direkt under droppzonen på många av träden samt så hade kronorna behövts beskäras in på ett icke fackmannamässigt sätt för att kunna bygga husen enligt illustrationsplanen.

Plataner är även träd som går bra att knuthamla, dock så har vissa av dessa träd uppnått en storlek där det inte längre är möjligt att knuthamla dem på ett sätt så att det hade öppnat upp möjligheten att bevara dem med hjälp av detta. Trädnummer 12-16 samt 21-24 bedöms kunna bli knuthamlade till en punkt där de kan stå kvar. Trädnummer 1,2 och 17 bedöms inte kunna stå kvar om placeringen på husen ej ändras.

Om trädnr. 17 sparas så kommer ett större rotrenoveringsarbete behövas.



Trädnr. 17 är en fullvuxen platan med ett mycket stort bevarandevärde.

Rekommendationer för område 4 a och 4b

- Knuthamla trädnummer 12–16 samt 21-24, 1 till 2 år innan byggstart. Träden knuthamlas därefter vartannat till vart tredje år kontinuerligt.
- Finns möjlighet att flytta huskroppen som ligger direkt intill trädnummer 17. Så kan det sparas om en omfattande rotrenovering görs.
- Ska ytorna under trädens droppzoner bearbetas så måste detta ske med en airspade för att ej skada trädens rötter/rotben. Samt att de arbetsmoment som grävning med airspade innebär följs.
- Träd som sparas bör ej omges av hårdgjorda ytor (vatten näringstillförsel).

- Område 5

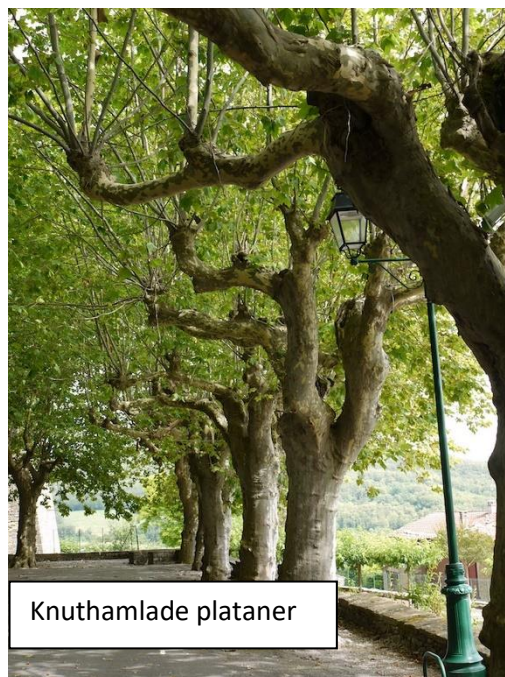
I detta område står nio plataner (trädnr. 3-11). Träden är står i en smal planteringsremsa mellan parkeringarna framför kommunhuset. Träden klassas som äldre men ej fullvuxna. Träden bedöms ha en måttlig vitalitet men några träd (trädnr. 3 och 8) visar tecken på dålig vitalitet. Bevarandevärdet bedöms till *stort bevarandevärde*.

Då träden står omgiven av en asfalterad parkeringsplats så drar vi slutsatsen att där kommer behövas göras omfattande arbeten direkt under trädens droppzoner för att kunna bryta upp asfalten och anlägga nytt. Då träden redan idag visar tecken på att vara stressade med nersatt vitalitet så bedömer vi att den enda rimliga chansen för att bevara träden är att knuthamla dem och beskära rotsystemet enligt de riktlinjer som finns i *bestämmelser om grävning i allmän platsmark*. Det är även viktigt att träden i framtiden får en bättre rotmiljö för att ta upp näring och vatten ifrån (ej hårdgjorda ytor), om denna åtgärd ska fungera på lång sikt.



Rekommendationer för område 5

- Knuthamla träden 1 till 2 år innan byggstart. Träden knuthamlas därefter vartannat till vart tredje år kontinuerligt.
- Beskära rotsystemet enligt de riktlinjer som finns i *bestämmelser om grävning i allmän platsmark*. Återfyll med näringsrik jord med inga hårdgjorda ytor runt träden.
- Ska ytorna under trädens droppzoner bearbetas måste detta ske med en airspade för att ej skada trädens rötter/rotben. Samt att de arbetsmoment som grävning med airspade innebär följs.



I tabellen bedöms ålder, vitalitet, bevarandevärde, rot/stamskador och risk i en sifferskala från 1-4. Nedan följer en förklaring hur dessa ska tolkas.

Bedömningsskala för vitalitet:

1. God vitalitet:

Trädet kan ha skador men tillväxten och övervallningen är ändå god.

2. Måttlig vitalitet:

Något begränsad tillväxt. Vitalitet 1-träd kan tidvis vara i denna vitalitetsnivå på grund av bland annat torka.

3. Dålig vitalitet:

Trädet har en dålig vitalitet med mycket begränsad chans till återhämtning utan genomgripande insatser.

4. Mycket dålig vitalitet:

Trädet är i mycket dåligt skick.

Bedömningsskala för bevarandevärde:

En sammanvägning av trädets biologiska, kulturhistoriska, funktionella och socialavärde.

1. Mycket stort bevarandevärde.

2. Stort bevarandevärde.

3. Bevarandevärt.

4. Ej Bevarandevärt.

Bedömningsskala för rot/stamskador:

1. Inga anmärkningsvärda skador finns.

2. Lindriga Mindre skador.

Storleksmässigt ej överstigande 10 % av stammens omkrets.

3. Måttliga Begränsade skador.

Mindre ihåligheter, mindre rötangrepp. Storleksmässigt ej överstigande 25 % av stammens omkrets.

4. Svåra Rötskador.

Större barkbitar som har lossnat. Vid skador som ej uppvisar röta eller ihåligheter över.

Bedömningsskala för risk:

1. Låg risk.

Trädet visar inga tecken på risk för person eller egendom under överskådlig tid.

2. Måttlig risk.

Trädet kan innebära viss risk för egendom eller person.

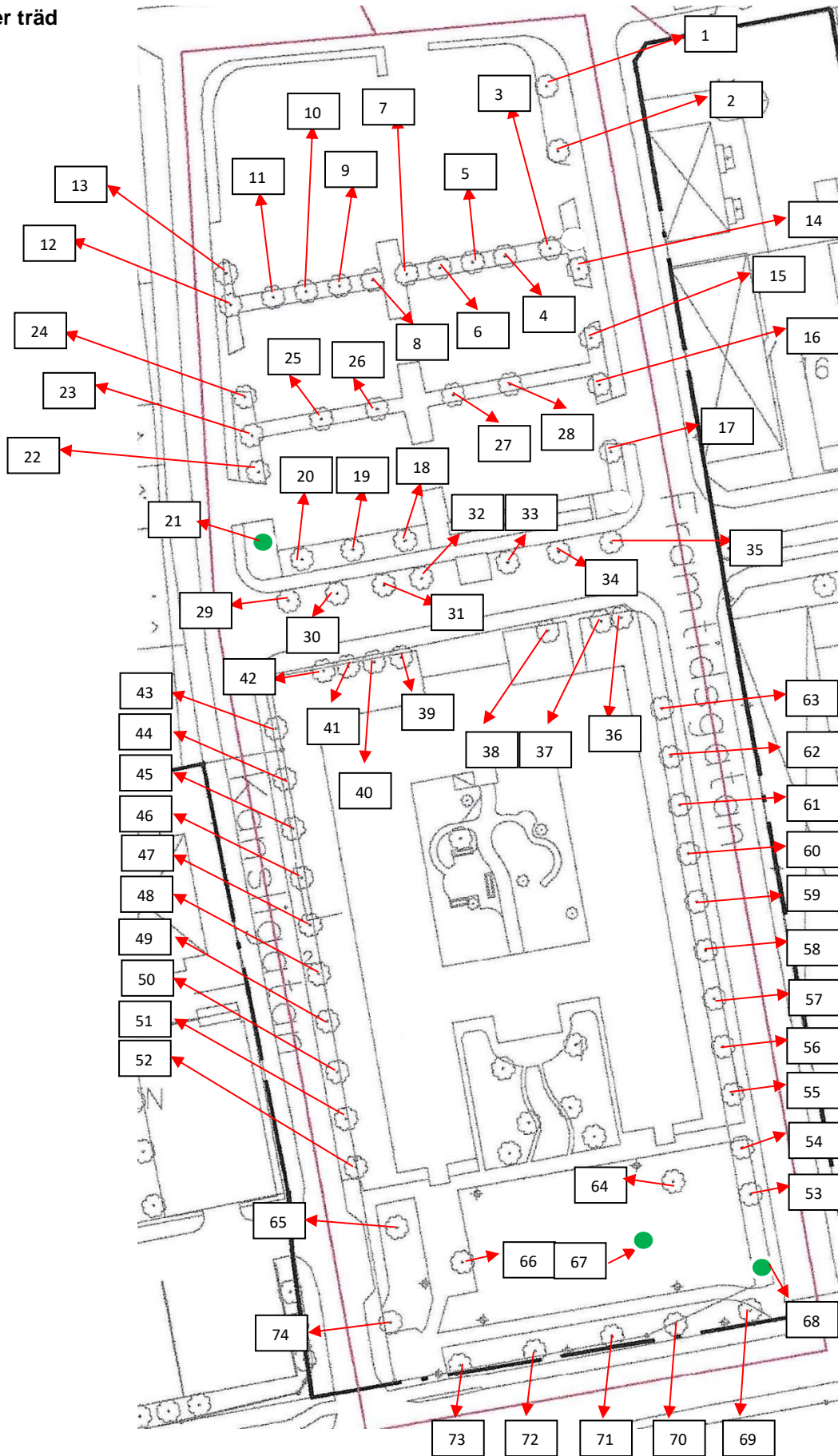
3. Hög risk.

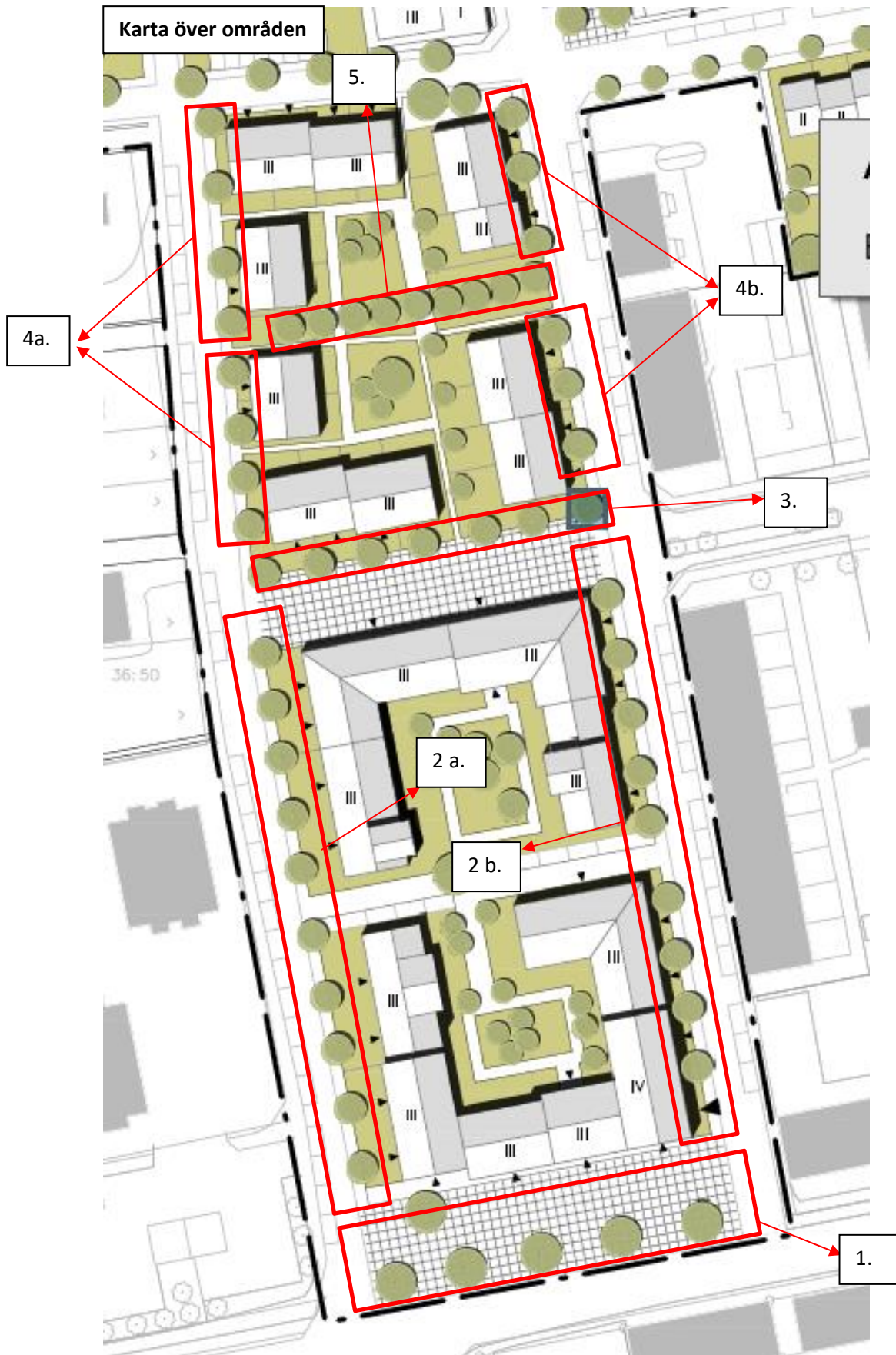
Trädet innebär en hög risk för egendom eller person.

4. Akut risk.

Trädet innebär en mycket hög risk för egendom eller person

Karta över träd





Nr.	Art	Ålder (1-4)	Vitalitet (1-4)	Bevarandevärde (1-4)	Rot/stamskador	Stamdiameter i cm	Höjd i m	Kron diameter i m	Risk (1-4)	Fritext	Åtgärdsförslag
1	Platan	3	2	2	1	50	16	12	1	koflikt belysning, under frihöjd över vägbana	höjning över vägbana, beskär fritt belysning
2	Platan	3	2	2	1	45	15	12	1	under frihöjd över vägbana	höjning över vägbana
3	Platan	3	3	2	3	35	12	11	1		
4	Platan	3	2	2	1	31	12	11	1		
5	Platan	3	2	2	2	32	12	11	1		
6	Platan	3	2	2	1	26	12	11	1	dödved,	beskär bort döda grenar
7	Platan	3	2	2	1	36	12	11	1		
8	Platan	3	3	2	3	34	12	11	2	dödved, dålig vitalitet	beskär bort döda grenar
9	Platan	3	2	2	1	28	12	11	1		
10	Platan	3	3	2	1	25	10	10	1	dödved, dålig vitalitet	beskär bort döda grenar
11	Platan	3	2	2	1	32	10	10	1		
12	Platan	3	3	2	1	24	9	9	1		
13	Platan	3	2	2	1	34	12	11	1	dödved	beskär bort döda grenar
14	Platan	3	2	2	1	30	12	11	1	under frihöjd över vägbana	höj över vägbana
15	Platan	3	2	2	1	56	14	12	1	konflikt belysning, under frihöjd över vägbana	höjning över vägbana, beskär fritt belysning

Nr.	Art	Ålder (1-4)	Vitalitet (1-4)	Bevarandevärde (1-4)	Rot/stamskador	Stamdiameter i cm	Höjd i m	Krondiameter i m	Risk (1-4)	Fritext	Åtgärdsförslag
16	Platan	3	2	2	1	21	8	6	1		
17	Platan	4	2	1	1	77	20	19	1	konflikt belysning, under frihöjd övervägbana, dödvad	beskär bort döda grenar/konflikt med belysning, höjning över vägbana
18	Platan	3	2	2	1	33	10	11	1		
19	Platan	3	2	2	1	29	10	11	1		
20	Platan	2	2	3	3	14	4	5	1	dålig vitalitet, dåligt uppbyggd krona	uppbyggnadsbeskär
21	Platan	1	3	3	1	13	6	3	1	relativt nyplanterad, dålig vitalitet	
22	Platan	3	2	2	1	38	12	11	1		
23	Platan	3	1	2	2	27	10	11	1		
24	Platan	3	1	2	2	25	10	11	1		
25	Körsbär	2	2	3	1	53	5	4	1		
26	Körsbär	2	2	3	1	61	6	5	1		
27	Körsbär	2	2	3	1	49	5	4	1		
28	Körsbär	2	2	3	1	32	5	3	1	dålig tillväxt	
29	Körsbär	2	2	3	1	85	4	6	1		
30	Körsbär	2	2	3	1	84	4	6	1		

Nr.	Art	Ålder (1-4)	Vitalitet (1-4)	Bevarandevärde (1-4)	Rot/stamskador	Stamdiameter i cm	Höjd i m	Krondiameter i m	Risk (1-4)	Fritext	Åtgärdsförslag
31	Körsbär	2	3	3	1	85	4	5	1		
32	Körsbär	1	3	3	1	69	3	4	1		
33	Körsbär	2	2	3	1	85	5	6	1		
34	Körsbär	2	3	3	1	44	3	5	1		
35	Körsbär	2	2	3	1	67	5	6	1	nedsatt vitalitet	
36	Prydnadsapel	2	1	3	1	55	4	4	1		
37	Prydnadsapel	2	1	3	1	52	4	4	1		
38	Prydnadsapel	2	1	3	1	59	4	4	1		
39	Prydnadsapel	2	1	3	1	58	4	4	1		
40	Prydnadsapel	2	2	3	2	47	4	4	1		
41	Prydnadsapel	2	2	3	3	50	4	4	1		
42	Prydnadsapel	2	2	3	2	49	4	4	1		
43	Lind	3	1	1	1	142	18	9	1		se över fri höjd över vägbana, reducera från fasad, beskär bort döda grenar
44	Lind	3	1	1	1	123	18	9	1		se över fri höjd över vägbana, reducera från fasad, beskär bort döda grenar
45	Lind	3	1	1	1	128	18	9	1		se över fri höjd över vägbana, reducera från fasad, beskär bort döda grenar

Nr.	Art	Ålder (1-4)	Vitalitet (1-4)	Bevarandevärde (1-4)	Rot/stamskador	Stamdiameter i cm	Höjd i m	Krondiameter i m	Risk (1-4)	Fritext	Åtgärdsförslag
46	Lind	3	1	1	2	129	18	9	1		se över fri höjd över vägbana, reducera från fasad, beskär bort döda grenar
47	Lind	3	2	1	1	108	18	9	1		se över fri höjd över vägbana, reducera från fasad, beskär bort döda grenar
48	Lind	3	1	1	1	120	18	9	1		se över fri höjd över vägbana, reducera från fasad, beskär bort döda grenar
49	Lind	3	1	1	1	119	18	9	1		se över fri höjd över vägbana, reducera från fasad, beskär bort döda grenar
50	Lind	3	1	1	1	113	18	9	1		se över fri höjd över vägbana, reducera från fasad, beskär bort döda grenar
51	Lind	3	1	1	2	111	18	9	1		se över fri höjd över vägbana, reducera från fasad, beskär bort döda grenar
52	Lind	3	1	1	1	108	18	9	1		se över fri höjd över vägbana, reducera från fasad, beskär bort döda grenar
53	Lind	3	1	2	4	63	12	5	2	stora stamskador	uppföljning av stamskador för ny bedömning om ett år
54	Lind	3	1	2	2	56	12	5	1		
55	Lind	3	2	2	2	56	13	5	1		
56	Lind	3	1	2	4	87	15	8	2	stora stamskador	samma som 57-63, samt uppföljning av stamskador (1år)
57	Lind	3	1	2	1	90	17	8	1		se över fri höjd över vägbana, reducera från fasad, beskär bort döda grenar
58	Lind	3	1	2	1	92	17	8	1		se över fri höjd över vägbana, reducera från fasad, beskär bort döda grenar
59	Lind	3	1	2	1	84	17	8	1		se över fri höjd över vägbana, reducera från fasad, beskär bort döda grenar
60	Lind	3	1	2	1	75	17	8	1	invuxen bark	se över fri höjd över vägbana, reducera från fasad, beskär bort döda grenar

Nr.	Art	Ålder (1-4)	Vitalitet (1-4)	Bevarandevärde (1-4)	Rot/stamskador	Stamdiameter i cm	Höjd i m	Krondiameter i m	Risk (1-4)	Fritext	Åtgärdsförslag
61	Lind	3	1	2	3	90	17	8	1	stryprot	samma som 57-63, samt beskär bort stryprot
63	Lind	2	1	2	3	91	15	8	1		se över fri höjd över vägbana, reducera från fasad, beskär bort döda grenar
64	Silverlön	2	1	3	2	76	13	9	1		
65	Silverlön	2	1	3	1	62	10	7	1		
66	Prydnadsapel	3	2	1	1	108	4	8	1		Beskär bort döda grenar, glesa ur kronan
67	Prydnadsapel	3	2	1	1	109	5	8	1		Beskär bort döda grenar, glesa ur kronan
68	Lind	4	1	1	1	221	18	14	1		beskärning av kronan (dödagrenar, problemgrenar, m.m.)
69	Lind	4	2	1	2	163	18	13	1	stamskottstillväxt	beskärning av kronan (dödagrenar, problemgrenar, m.m.)
70	Lind	4	3	1	2	167	17	11	2	dålig vitalitet	beskärning av kronan, samt uppföljning
71	Lind	4	2	1	1	153	17	11	1	stamskottstillväxt	beskärning av kronan (dödagrenar, problemgrenar, m.m.)
72	Lind	4	2	1	2	197	20	11	1		beskärning av kronan (dödagrenar, problemgrenar, m.m.)
73	Lind	4	2	1	2	200	20	11	1		beskärning av kronan (dödagrenar, problemgrenar, m.m.)
74	Lind	4	2	1	1	220	17	11	3	Stor löst hängande gren över GC	Ta ner löst hängande gren, se över fri höjd, beskär bort döda grenar

Referensdokument

- Standard för trädinventering i urban miljö.
http://pub.epsilon.slu.se/12353/7/ostberg_i_150616.pdf
- Standard för skydd av träd vid byggnation.
http://pub.epsilon.slu.se/12185/7/ostberg_i_stal_o_150511.pdf
- Teknisk handbok.
<http://www.projektering.nu/>
- Bestämmelser om grävning i allmän platsmark
<https://www.kavlinge.se/download/18.7610534515f62692bf01fa9b/1513063642251/Gr%C3%A4vbest%C3%A4mmelser.pdf>
- Principer för trädbeskärning.
http://www.projektering.nu/files/Principer_for_beskarning.pdf