

Folkhälsoplan

Kävlinge kommun



Folkhälsoplan för ett hållbart samhälle

Att människor mår bra är centralt för att samhället ska fungera både socialt och ekonomiskt.

Ett strategiskt folkhälsoarbete är viktigt både för individen och för att vi ska lyckas skapa ett socialt hållbart samhälle på sikt.

Syftet med Kävlinge kommuns folkhälsoplan är att gynna och förstärka utvecklingen av ett hållbart samhälle och en god folkhälsa i kommunen. Den ska vara vägledande för hur vi styr och prioriterar åtgärder i kommunen och gäller all kommunal verksamhet.



Bakgrund folkhälsa

Utgångspunkten i folkhälsopolitiken är att alla ska ha samma möjligheter till en god och jämlik hälsa och ett långt liv. Folkhälsa handlar alltså inte bara om att befolkningens hälsa ska vara så god som möjligt, utan även om att den ska vara jämnt fördelad mellan olika grupper i samhället.

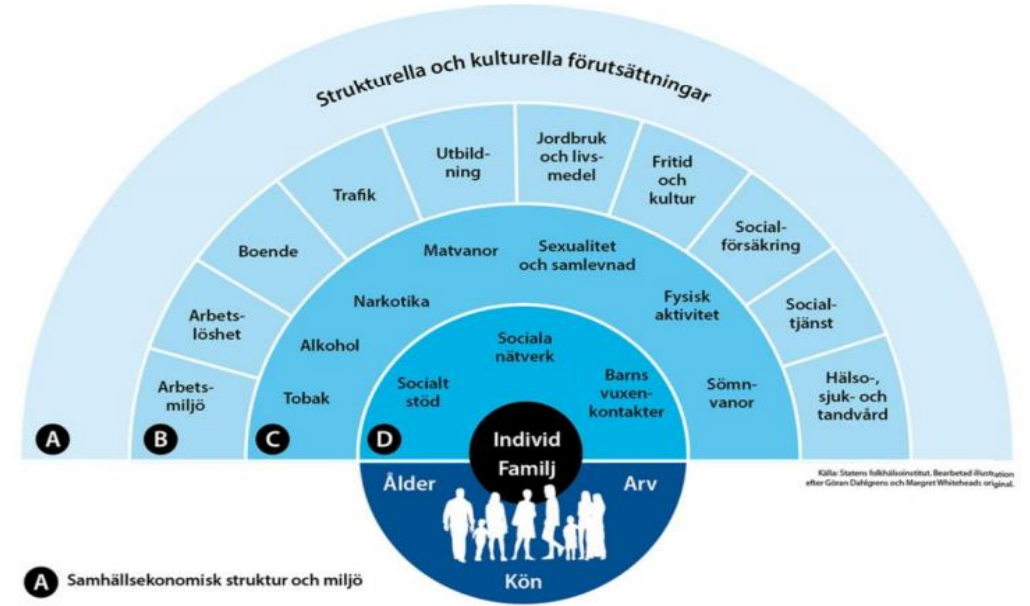
Folkhälsa är det samlade hälsotillståndet i ett land eller samhälle

- Hälsan i befolkningen påverkas av många olika faktorer även kallat hälsans bestämningsfaktorer.
- Det finns åtta nationella folkhälsomål

Folkhälsopolitiska mål och Agenda 2030

Det folkhälsopolitiska målet är att skapa samhälleliga förutsättningar för en god och jämlik hälsa i hela befolkningen och sluta de påverkbara hälsoklyftorna inom en generation.

Agenda 2030 är de globala målen för hållbar utveckling och utgår från tre dimensioner; ekonomiska, sociala och miljömässiga.



- A Samhällsekonomisk struktur och miljö
- B Livsvillkor
- C Levnadsvanor
- D Psykosociala resurser



Regeringens folkhälsopolitiska målområden



FN:s Agenda 2030

Huvudområden

Barn och ungas
uppväxtvillkor



Goda och jämlika
levnadsförhållanden



Hälsosamma livsmiljöer



Arbete och
försörjningsmöjligheter





Barn och ungas uppväxtvillkor

Trygga och goda uppväxtvillkor är viktiga förutsättningar för en bra start i livet och en god hälsa för barn och unga.

Bland de viktigaste skyddsfaktorerna för barn och ungas uppväxtvillkor är trygga och stabila hemförhållanden samt fungerande skolmiljö och godkända skolresultat.

Utformning och upplevelse av närmiljö samt relationer till kamrater och individuella egenskaper är också viktiga faktorer som påverkar.

Barn och ungas uppväxtvillkor



Goda och jämlika levnadsförhållanden



Hälsosamma livsmiljöer



Arbete och försörjningsmöjligheter



- *Kävlinge har som mål att ha Sveriges bästa utbildning*

Generellt har Kävlinge kommun goda skolresultat men skolorna ser utmaningar med exempelvis "hemmasittare" och elever med normbrytande beteende vilket är fokus för fortsatt arbete.

Kommunen arbetar aktivt med att följa upp och stödja de individer som går under "KAA – kommunala aktivitetsansvaret" för att undvika att unga fastnar i ett utanförskap.

I Kävlinge kommun, liksom i övriga Skåne och Sverige upplever barn och unga en ökad psykisk ohälsa.

Ett aktivt arbete med att erbjuda stöd till vårdnadshavare pågår och kommer fortsatt utvecklas tillsammans med andra förebyggande insatser som syftar till att främja meningsfull fritid och bryta negativt normbrytande beteende.

Nyckelindikatorer

- Andel som klarat samtliga kunskapskrav åk 6 och 9
- Barn i hushåll med låg ekonomisk standard (uppdelad svensk/utländsk bakgrund)
- Antal orosanmälningar BoU 0–20 år
- Antal registrerade i KAA
- Minst två besvär (psykiska och fysiska) – barn och unga
- Problematisk skolfrånvaro



Goda och jämlika levnadsförhållanden

För att åstadkomma en god och jämlik hälsa är det viktigt att stärka människors handlingsutrymme och möjligheter till hälsosamma levnadsvanor och så långt som möjligt ta hänsyn till hur olika sociala grupper påverkas.

Hälsosamma levnadsvanor främjar en god hälsa. Exempel på påverkbara faktorer är kost, motion och tillgång till hälsoskadliga produkter (exempelvis alkohol, tobak och narkotika).

Förutsättningar för goda levnadsvanor skapas genom stärkt hälsofrämjande och förebyggande arbete

Barn och ungas uppväxtvillkor



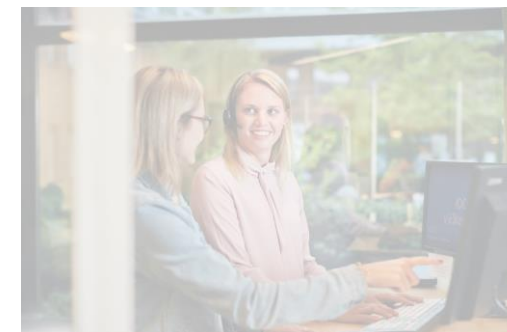
Goda och jämlika levnadsförhållanden



Hälsosamma livsmiljöer



Arbete och försörjningsmöjligheter



- *Kävlinge kommuns omsorg ska tillhöra de bästa i Sverige*
- *Mål om att Kävlings kommuners invånare har en meningsfull och utvecklande fritid*

Kävlinge har generellt ett aktivt och rikt föreningsliv. Dock är det färre tjejer än killar som är aktiva. Kommunen arbetar med olika initiativ för att skapa förutsättningar för en meningsfull fritid där alla kan känna sig inkluderade.

Kvinnor uppger sig må sämre än män samt uppger även i högre grad ekonomisk stress.

Statistiken visar ett ökat risktagande bland framför allt yngre tjejer i högstadies- och gymnasieålder främst kopplat till alkohol- och narkotikabruk.

Användandet av hasch och narkotikaklassad medicin (på icke ordinerat sätt) ökat bland vuxna, framförallt män.

Nyckelindikatorer

- Otillräcklig fysisk aktivitet vuxna och äldre
- Andel barn och unga aktiva i en förening som fått lokalt aktivitetsstöd
- Andel med svåra besvär av ängslan, oro eller ångest - vuxna
- Medellivslängd
- Använt narkotika eller narkotikaklassad medicin - vuxna
- Använt narkotika någonsin - barn och unga



Hälsosamma livsmiljöer

Hur samhället planerar, bygger och utvecklar livsmiljöer har betydelse för människans hälsa. Det kan handla om små eller stora förändringar i den fysiska miljön, till exempel bostadsområden, byggnader, parker och naturområden. Det kan också handla om hur vi planerar och utvecklar den sociala miljön till exempel utbud och tillgång till skola, vård, omsorg, sociala mötesplatser och fritidsaktiviteter.

Begreppet livsmiljö innefattar de fysiska miljöer där vi bor, arbetar och tillbringar större delen av vår fritid.

Tillgång till en god och ekonomiskt överkomlig bostad i ett område som ger samhälleliga förutsättningar för social gemenskap bidrar till trygghet, tillit och en god och jämlik hälsa.

Att känna sig säker och trygg i sin boende- och närmiljö påverkar vår rörelsefrihet och hälsa.

Barn och ungas uppväxtvillkor



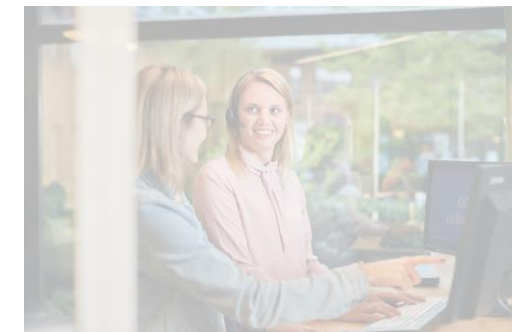
Goda och jämlika levnadsförhållanden



Hälsosamma livsmiljöer



Arbete och försörjningsmöjligheter



- *Vision om att vara Skånes bästa boendekommun*
- *Vision om att erbjuda alla invånare en trygg, säker och hälsofrämjande miljö.*

Kommunen har generellt stort utbud av grönområden vilket skapar förutsättningar till en aktiv livsstil. Det ses som prioriterat att arbeta med att dessa kan nyttjas och nås av alla.

Att kommunens miljöer upplevs trygga och tillgängliga ses som förutsättningar för kommunens målsättning om att erbjuda attraktiva boendemiljöer.

Kommunen har ett aktivt arbete med Agenda 2030 och har fortsatt höga ambitioner om att vara med och driva utvecklingen för en hållbar framtid.

Nyckelindikatorer

- Invånare som kan rekommendera andra att flytta till kommunen
- Rädsla för att gå ut ensam
- Problemindex trygghetsmätning
- Trångboddhet



Arbete och försörjningsmöjligheter

Att ha en meningsfull vardag med möjlighet till arbete och sysselsättning och ekonomisk trygghet, påverkar den egna hälsan och samhället i stort på ett positivt sätt. För de flesta är arbetet den primära källan till inkomster. Familjers ekonomiska standard har påverkan på barns uppväxtförhållanden.

För att åstadkomma en god och jämlik hälsa är det viktigt att stärka människors egna möjligheter till sysselsättning och därmed möjlighet till egen försörjning samt stödja dem vars resurser inte räcker till.

Barn och ungas uppväxtvillkor



Goda och jämlika levnadsförhållanden



Hälsosamma livsmiljöer



Arbete och försörjningsmöjligheter



- *Mål att alla Kävlingsbor med arbetsförmåga är självförsörjande*

Kävlinge kommun har generellt goda ekonomiska förhållanden men det finns tecken på ojämlik och ojämsställd inkomstfördelning.

Kommunen har ett starkt fokus på det lokala företagsklimatet som skapar förutsättningar för tillväxt och arbetstillfällen.

Kävlinge har låg arbetslöshet jämfört med Skåne och riket. Dock finns behov av fortsatt fokus på de utmaningar vi ser med att nå samtliga grupper i samhället med rätt insatser för att komma i arbete och minska biståndsberoende.

Nyckelindikatorer:

- Andel arbetslösa
- Långvarigt ekonomiskt bistånd
- Medelinkomst
- Förvärvsfrekvens
- Ekonomisk stress

Indikatorbilaga

För att kunna följa utvecklingen inom de prioriterade områdena har nyckelindikatorer valts ut. Det är indikatorer som kan följas på lång sikt och är jämförbara med andra kommuner.

Barn och ungas uppväxtvillkor

Mått: Andel som klarat samtliga kunskapskrav åk 6 och åk 9

Utgångsvärde (2021): Åk 6: Flickor: 87,5 % Pojkar: 83,5 %

Åk 9 Flickor: 83,4 %, Pojkar: 84,3 %.

Målgrupp: Barn i åk 6 och åk 9

Källa: Skolverket

Frekvens: Årligen

Mått: Barn i hushåll med låg ekonomisk standard (uppdelad svensk/utländsk bakgrund)

Utgångsvärde (2019): Samtliga barn 0-19: 7,4 %, Utrikesfödda 0-19 år: 49 %.

Målgrupp: barn 0-19 år

Källa: SCB

Frekvens: Årligen med eftersläpning på två år

Mått: Antal orosanmälningar BoU 0-20 år

Utgångsvärde (2021): Flickor: 550, Pojkar: 798

Målgrupp: barn 0-20 år

Källa: Socialtjänsten, Kävlinge kommun

Frekvens: Årligen

Mått: Antal registrerade KAA

Utgångsvärde (2021): Flickor: 86, Pojkar: 113

Målgrupp: Barn och unga i ålder 16-20

Källa: Statistik från KAA, Kävlinge kommun

Frekvens: Årligen

Mått: Minst två besvär (psykiska och fysiska) – barn och unga

Utgångsvärde (2021): Åk 6: Flickor: 55,6 %, Pojkar: 24,4 %,

Åk 9: Flickor 63,6 %, Pojkar 38,4 %

Åk 2 Gy: Flickor: 65,1 %, Pojkar: 40,6 %.

Målgrupp: Åk 6, Åk 9 och Åk 2 Gy

Källa: Folkhälsoenkät BoU Region Skåne

Frekvens: Vart 4:e år

Mått: Problematisk skolfrånvaro

Utgångsvärde (2021): Total frånvaro: 11 %, Ogiltig frånvaro: 0,5%

Målgrupp: Barn i grundskolan

Källa: Utbildning, Kävlinge kommun

Frekvens: Årligen

Indikatorbilaga

För att kunna följa utvecklingen inom de prioriterade områdena har indikatorer valts ut. Det är indikatorer som kan följas på lång sikt och är jämförbara med andra kommuner.

Goda och jämlika levnadsförhållanden

Mått: Otillräcklig fysisk aktivitet vuxna och äldre

Utgångsvärde (2019): Kvinnor: 33,6 %, Män: 29,6 %

Målgrupp: vuxna 18-80

Källa: Folkhälsoenkät vuxna Region Skåne

Frekvens: Vartannat år

Mått: Andel barn och unga aktiva i en förening som fått lokalt aktivitetsstöd

Utgångsvärde (2021): 64 % flickor, 73 % pojkar

Målgrupp: barn 6-20 år

Källa: Lokalt aktivitetsstöd, Kävlinge kommun

Frekvens: Årligen

Mått: Andel med svåra besvär av ängslan, oro eller ångest - vuxna

Utgångsvärde (2019): Kvinnor: 6,2 %, Män: 4,5 %.

Målgrupp: Vuxna 18-80

Källa: Folkhälsoenkät vuxna Region Skåne

Frekvens: Vartannat år

Mått: Medellivslängd

Utgångsvärde (2017-2021): Kvinnor: 85,02, Män: 81,66.

Målgrupp: Totalbefolkningen

Källa: SCB

Frekvens: Årligen

Mått: Använt narkotika eller narkotikaklassad medicin - vuxna

Utgångsvärde (2019): Kvinnor: 7,7 %, Män: 13,5 %

Målgrupp: Vuxna 18-80

Källa: Folkhälsoenkät vuxna Region Skåne

Frekvens: Vartannat år

Mått: Använt narkotika någonsin - barn och unga

Utgångsvärde (2021): Åk 9: Flickor: 7,7 %, Pojkar 4,3 %

Åk 2 GY: Flickor: 9,2 % Pojkar: 7,7 %.

Målgrupp: Åk 9 och Åk 2 Gy

Källa: Folkhälsoenkät BoU Region Skåne

Frekvens: Vart 4.e år

Indikatorbilaga

För att kunna följa utvecklingen inom de prioriterade områdena har indikatorer valts ut. Det är indikatorer som kan följas på lång sikt och är jämförbara med andra kommuner.

Hälsosamma livsmiljöer

Mått: Kan du rekommendera andra som inte bor i kommunen att flytta hit?

Utgångsvärde (2021): Ja: 78 %, nej: 22 %.

Målgrupp: Vuxna 18-80

Källa: Medborgarundersökningen

Frekvens: Årligen

Mått: Rädsla för att gå ut ensam

Utgångsvärde (2019): Kvinnor: 52 %, män: 16,4 %

Målgrupp: Vuxna 18-80

Källa: Folkhälsoenkät vuxna Region Skåne

Frekvens: Vartannat år

Mått: Trångboddhet

Utgångsvärde (2019): Kvinnor: 2,9 % Män: 2,8 %

Målgrupp: Vuxna 18-80

Källa: Folkhälsoenkät vuxna Region Skåne

Frekvens: Vartannat år

Mått: Problemindex trygghetsmätning

Utgångsvärde (2021): 1,50 (på en femgradig skala där 5 är sämst)

Målgrupp: Vuxna 16-85

Källa: Polisens trygghetsmätning

Frekvens: Årligen

Indikatorbilaga

För att kunna följa utvecklingen inom de prioriterade områdena har indikatorer valts ut. Det är indikatorer som kan följas på lång sikt och är jämförbara med andra kommuner.

Arbete och försörjningsmöjligheter

Mått: Andel arbetslösa 16-24 och 20-64

Utgångsvärde (2021): 16-24 år: Pojkar 13,4 %, Flickor: 8,6 %,
20-64 år: Män: 5,5 %, Kvinnor: 5,6 %.

Målgrupp: Unga och vuxna i ålder 16-24 år samt vuxna i ålder 20-64 år

Källa: Folkhälsodata/SCB

Frekvens: Årligen

Mått: Långvarigt ekonomiskt bistånd

Utgångsvärde (2020): 24,3 % (andel av samtliga biståndsmottagare i Kävlings kommun)

Målgrupp: Vuxna i ålder 18-64 biståndsmottagare ekonomiskt bistånd

Källa: Kolada

Frekvens: Årligen

Mått: Medelinkomst

Utgångsvärde (2019): Kvinnor: 306 691 kr, män: 420 636 kr.

Målgrupp: Vuxna 20 år och äldre

Källa: SCB

Frekvens: Årligen med eftersläpning på två år

Mått: Förvärfrekvens 20-64

Utgångsvärde (2020): Kvinnor: 83,8 %, Män: 85,1 %.

Målgrupp: Vuxna 20-64

Källa: SCB

Frekvens: Årligen

Mått: Ekonomisk stress

Utgångsvärde (2019): Kvinnor: 9,2 %, män: 6,9 %

Målgrupp: Vuxna 18-80

Källa: Folkhälsoenkät vuxna Region Skåne

Frekvens: Vartannat år