

Ekonomisk uppföljning av Kävlinge
kommun 2017-03-31
Ärende 3
KS 2017/123

Kommunstyrelsen

Ekonomisk rapport kvartal 1 2017

Förslag till beslut

Den ekonomiska rapporten per 2017-03-31 läggs till handlingarna.

Kommunstyrelsen uppmanar miljö- och byggnadsnämnden att hålla sig inom sin budgetram samt att återkomma med åtgärdsplan för ekonomisk balans i samband med delårsrapporten.

Ärendebeskrivning

Kommunkansliet har upprättat ekonomisk rapport för perioden januari – mars 2017.

För Kävlinge kommun prognostiseras ett resultat för 2017 på 20,5 mkr och det är 7,5 mkr bättre än det budgeterade resultatet på 13,0 mkr.

Nämnderna sammantaget, exklusive kommunstyrelsens övriga anslag, redovisar en negativ avvikelse på 2,2 mkr. Socialnämnden prognostiserar ett underskott på 7,0 mkr som avser verksamheten ensamkommande barn och unga. Bildningsnämnden prognostiserar ett överskott på 1,6 mkr. Kommunstyrelsens övriga anslag beräknas vid årets slut lämna ett underskott på 1,6 mkr.

Beslutsunderlag

- Ekonomisk rapport kvartal 1 2017

Kommunkansliet

Mikael Persson
Kommundirektör

Victoria Galbe
Ekonomichef

Beslutet ska skickas till

För kännedom

För verkställighet

Miljö- och byggnadsnämnden

Ekonomisk rapport

kvartal 1 2017

Inledning

Det prognostiserade resultatet ligger på 20,5 mkr. Det är 7,5 mkr bättre än budgeten på 13,0 mkr. Nämnderna sammantaget, exklusive kommunstyrelsens övriga anslag, redovisar en negativ avvikelse på 2,2 mkr. Socialnämnden prognostiserar ett underskott på 7,0 mkr. Underskottet är kopplat till verksamheten ensamkommande barn och ungdomar och beror på Migrationsverkets ändrade ersättningssystem som införs från och med juli. Bildningsnämnden prognostiserar ett positivt resultat på 1,6 mkr som beror på volymavvikelse inom gymnasieverksamheten. Kommunstyrelsens övriga anslag beräknas vid årets slut lämna ett underskott på 1,6 mkr. Anslaget för kompensation befolkningsutveckling prognostiserar ett underskott till följd av befolkningsutvecklingen i de aktuella åldergrupperna. Detta uppvägs av mindre överskott på andra anslag. Finansförvaltningen prognostiserar ett överskott på 11,3 mkr. Skatteintäkter och bidrag prognostiserar ett överskott på 15,5 mkr. Arbetsgivaravgifterna för äldre anställda lämnar ett överskott på 2,5 mkr. Realisationsvinster i samband med försäljning av anläggningstillgångar beräknas lämna ett överskott på 2,9 mkr. Skatteintäkterna har i denna rapport beräknats enligt SKL:s cirkulär 17:6 som kom i mars 2017.

Prognos budgetavvikelse, mkr			
	Uppföljning 170331	Delårsrapport	Uppföljning 170930
Kommunstyrelsen	1,3		
Ks övrig verksamhet	- 1,6		
Övriga nämnder	0,1		
Tekniska nämnden	2,0		
Miljö- och byggnadsnämnden	- 0,2		
Bildningsnämnden	1,6		
Socialnämnden	- 7,0		
Finansförvaltningen	11,3		
Summa budgetavvikelse	7,5		
Budgeterat resultat	13,0		
Årets resultat	20,5		

Investeringar

Helårsbudgeten 2017, inklusive tilläggsanslag och överförda medel från 2016, uppgår till 224,9 mkr. Prognosen för investeringarna uppgår till 170,6 mkr. Detta innebär en positiv budgetavvikelse på 54,3 mkr. Utfallet till och med mars uppgår till 16,2 mkr, vilket kan jämföras med utfallet till och med mars 2016 på 18,1 mkr. I de flesta fall beror avvikelsen på tidsförskjutning i projekten. Mer om investeringarna finns under respektive nämnds avsnitt.

Investeringar, mkr			
	Budget 2017	Prognos 2017	Avvikelse
Kommunstyrelsen	22,4	19,1	3,3
Tekniska nämnden	172,7	121,7	51,0
Miljö- och byggnadsnämnden	0,5	0,5	0
Bildningsnämnden	23,1	23,1	0
Socialnämnden	4,0	4,0	0
It samarbetsnämnd	2,3	2,3	0
Summa	224,9	170,6	54,3

Likviditet

Likviditeten uppgick den siste mars till 189,3 mkr och vid samma tillfälle 2016 var likviditeten 81,9 mkr. Under 2016 lånades 100,0 mkr upp för att hålla en acceptabel betalningsberedskap. Investeringsvolymen är hög och genomförs till stor del under andra halvåret. Detta tillsammans med en relativt låg resultatnivå innebär att likviditeten framöver kommer att minska.

Under 2015 ackumulerades en kortfristig fordran på Migrationsverket till följd av den rådande flyktingsituationen och en eftersläpning i utbetalningarna från Migrationsverket. I december 2016 gjorde Migrationsverket en a conto utbetalning på cirka 60 mkr. Vid utgången av första kvartalet uppgår fordran till 63,0 mkr.

Likviditetsutveckling 2017-2019, mkr			
	Prognos 2017	Budget 2018	Budget 2019
Likviditet vid årets början	204,0	111,9	50,6
Summa årets resultat och avskrivningar	78,5	34,6	3,2
Investeringar	- 170,6	- 95,9	- 61,4
Likviditet vid årets slut	111,9	50,6	- 7,6

Finansiella indikatorer

Prognosen för kvartal 1 2017 indikerar att samtliga finansiella Indikatorer kommer att uppnås under den rullande fyra års perioden bokslut 2014 – prognos 2017. Under det enskilda året 2017 är det endast indikatorn Oförändrad skattesats som uppnås. För att uppnå samtliga indikatorer 2017 krävs en högre resultatnivå och en lägre investeringsnivå.

Finansiella indikatorer			
Indikator	Acceptabelt värde	Rullande period	Prognos 2017
Nettokostnadsandel av skatteintäkterna under en rullande fyraårsperiod (4 års period bokslut 2014 – prognos 2017)	98 %	98 %	99 %
Verksamhetens nettokostnad i relation till budgeterad nivå	≥0 mkr	-	- 5,7
Oförändrad skattesats	18,51	-	18,51
Investeringsvolym maximalt 10 % av skatter och bidrag (10 års period Bokslut 2008 – Prognos 2017)	10 %	8 %	12 %

Personal

I 2017 års löneöversyn så avvaktar vi de centrala förhandlingarna mellan SKL och det allmänkommunala området samt Kommunal. Prioriterade yrkeskategorier i Kävlinge är socialsekreterare, lärare senare år, lärare praktisk/estetisk, specialpedagoger och speciallärare, bibliotekarie samt rektorer.

Arbetet med upphandling av ny leverantör av företagshälsovård har påbörjats och beräknas vara slutfört under andra halvan av 2017.

Ett arbete pågår med att utveckla formerna för den fackliga samverkan i kommunen, det beräknas avslutas under andra kvartalet.

HR arbetar tillsammans med representanter från Skolan med att utveckla rekryteringsstrategier för en rad yrkeskategorier som bedöms vara särskilt svårrekryterade.

Befolkning

Antalet invånare vid ingången av 2017 var 30 532. Prognosen för hela 2017 visar på en ökning med 419 personer vilket innebär att antalet invånare vid årets slut ska ligga på 30 951 invånare. Efter första kvartalet uppgår befolkningen till 30 571 invånare. Under första kvartalet har befolkningen ökat med 39 invånare.

Nämnder och övrig verksamhet

Kommunstyrelsen

Kommunstyrelsens verksamheter lämnar en positiv prognos på 1,3 mkr.

Kommunledningen har en positiv prognos på 1,0 mkr. Överskottet beror främst på att medel som är avsedda för kostnader av projektkaraktär inte bedöms bli nyttjade under året.

Kansliavdelningen lämnar en positiv prognos på 0,3 mkr. Det är personalkostnaderna som prognostiseras bli lägre till följd av vakans innan ny säkerhetschef är på plats.

Investeringar

Av investeringsbudgeten på sammanlagt 22,4 mkr prognostiseras 19,1 mkr att nyttjas. Det prognostiserade överskottet på 3,3 mkr beror på att avsatta medel för IT-investeringar för skola och administration samt utveckling av beslutstödsystemet inte kommer att nyttjas fullt ut under året.

Tekniska nämnden

Tekniska nämnden prognostiserar ett överskott på 2,0 mkr.

Fastighet prognostiserar ett överskott på 2,0 mkr. Verksamheten har ett resultatkrav på överskott motsvarande 2,0 mkr eftersom kommunhuset är avskrivet och kapitalkostnaderna därför är 2,0 mkr lägre.

Vatten och avlopp prognostiserar nollresultat. Sydsvatten höjde priset på inköp av dricksvatten vid årsskiftet med 8 procent.

Gata/park prognostiserar nollresultat. Underhåll av asfalt belastar i fortsättningen investeringsanslag och endast mindre lagningar kostnadsförs direkt i driften.

Avfall övergår 1 juni till Sysav. Kävlings fakturerar kunderna till och med 31 maj och står för kostnader som löper samma period.

Investeringar

Tekniska nämndens investeringsram uppgår till 172,7 mkr varav 49,2 mkr avser överförd budget från 2016. Tekniska nämnden prognostiserar ett utfall med 121,7 mkr för 2017.

Avvikelsen beror i de flesta fall på att projektet skjuts till nästa år. Tidsförskjutningen beror antingen på brist på resurser att genomföra investeringen eller att samarbetspartner påverkar starttiden (privat exploatör eller till exempel Trafikverket). Det kan också bero på att kostnaderna beräknas lägre än budget eller att projektet utgår.

Miljö- och byggnadsnämnden

Miljö- och byggnadsnämnden prognostiserar ett underskott på 0,2 mkr. Ingen återbetalning av underskottet från 2016 kommer att göras under innevarande år.

Nämnd/administration prognostiserar underskott på 0,2 mkr. Budgeterade intäkter prognostiseras inte uppnås medan lönekostnaderna prognostiseras lägre till följd av tidigarelagd pension.

Plan- och bygglovsverksamheten prognostiserar överskott med 0,2 mkr. Utöver budgetram har verksamheten intäkter i form av planintäkter och -avgifter samt bygglovsavgifter. Prognosen bygger på lika höga intäkter som 2015 för bygglov samt att planerade detaljplaner kan faktureras under 2017. Utfallet följs månad för månad.

Miljö och hälsa prognostiserar underskott på 0,2 mkr. Budgeten minskades 2017 med 0,3 mkr. Verksamheten beräknar inte kunna öka antal fakturerade timmar jämfört med i fjol vilket är nödvändigt för ett nollresultat.

Investeringar

Miljö- och byggnadsnämnden har en budget för investeringar på 0,5 mkr vilken prognostiseras att nyttjas. Investeringen avser inköp av system för uppgradering av Bygg-/MiljöReda.

Bildningsnämnden

Bildningsnämnden prognostiserar ett helårsresultat på 1,6 mkr. Överföringsposten på

4,8 mkr har ombudgeterats från gymnasieramen. Detta innebär att nämndens prognos på 6,4 mkr inklusive överföringsposten blir 1,6 mkr.

Förskoleverksamheten prognostiserar ett resultat på 0 mkr, varav enheterna även de prognostiserar ett nollresultat. Antalet barn inom förskoleverksamheten är hittills högre än budgetrat, vilket kompenseras av ett betydligt högre befolkningsanslag än beräknat.

Skolverksamheten prognostiserar sammantaget ett underskott på 0,1 mkr, vilket är hänförbart till enheterna. Antalet elever inom grundskoleverksamheten är hittills cirka 30 fler än budgeterat. Även inom fritidshem/klubb är det cirka 30 fler elever.

Verksamheterna inom Fritid och kultur följer budget och prognostiserar ett nollresultat för helåret. Ett antal idrottsplatser har växlats över från fastighetsavdelningen till Bildning. Detta innebär att istället för att betala hyra så kommer Fritid och kultur att stå för kostnaderna i form av skötsel, underhåll och kapitalkostnader som anläggningarna medför. Förändringen är beräknad vara kostnadsneutral.

Utbildning och arbete för ungdomar och vuxna prognostiserar sammantaget ett resultat på 1,7 mkr, vilket är hänförbart till externt gymnasium. Andelen elever som kommer att börja gymnasiet till höstterminen har räknats ner och antalet elever inom IM-språk är betydligt färre än beräknat.

Övriga verksamheter prognostiserar ett nollresultat. Lokalreserven för framtida hyreskostnader kommer att användas till ökad timplan i matematik, samt till volymer. Helårsprognosen för 2017 består av ett flertal osäkerhetsfaktorer såsom den fortsatta utvecklingen av elev- och barnantalet under hösten, omval och avhopp inom gymnasieskolan, behovet av särskilt stöd, enheternas inköp, slutavräkningen till Lund för särskolan, enheternas hantering av över och underskott samt svårigheten att rekryterat behörig personal.

Investeringar

Investeringsramen på 23,1 mkr prognostiseras att användas fullt ut. Den största investeringen

är konstgräsplan Dösjebro IP, 9,4 mkr. Investeringsramen har utökats med 20,2 mkr genom överförda investeringar från 2016, avseende inventarier till Stationstadens förskola, samt idrottsanläggningar, som tidigare tillhörde fastighetsavdelningen.

Socialnämnden

Socialnämnden prognostiserar ett underskott på 7,0 mkr för helåret. Det är tidigt på året och främst externa kostnader för placeringar och köpt vård får anses som svåra att prognostisera så tidigt. Socialnämndens verksamheter exklusive verksamheten för ensamkommande barn och unga uppvisar en nollprognos. Det är främst det förändrade ersättningsystemet som är orsaken till det negativa resultatet inom verksamheten för ensamkommande barn och unga. Situationen är dock svårprognostiserad, och mycket arbete görs för att förbättra ekonomin i verksamheten.

Hemvården prognostiserar ett 0-resultat, verksamheten har tillförts befolkningskompensation i högre utsträckning än planerat, men köer till särskilt boende innebär ett ökat köp av externa platser.

LSS och socialpsykiatrin prognostiserar ett 0-resultat. Det är tidigt på året och LSS och socialpsykiatrin noterar ökade volymer och ett nyckeltalspaket, för att bättre kunna följa dessa, är under framtagande.

Individ och familjeomsorgen uppvisar en 0-prognos, men prognosen får anses som osäker så här tidigt på året. Dock ses hittills inga ökning av de låga nivåer som uppnåtts sedan tidigare.

Under året kommer ersättningsmodellen för ensamkommande barn och unga förändras helt. Från att ersätt all familjehemsvård till fullo kommer Migrationsverket nu att från och med juli ersätta enligt schabloner. Denna omställning kommer att innebära ett stort intäktstapp, och verksamheten prognostiserar i dagsläget med ett underskott på 7,0 mkr. Situationen är dock svårprognostiserad, och mycket arbete görs för att förbättra ekonomin i verksamheten.

Måltidsservice prognostiserar ett 0-resultat för året. Antalet portioner till skola och förskola är i huvudsak det som påverkar resultatet för året.

Investeringar

Prognosen gällande investeringar är att hela investeringsramen utnyttjas. Delar av investeringsramen som presenterades i nämndplanen för 2017 har lyfts bort från Måltidsservice för att istället generera hyreskostnader för verksamheten.

Kommunstyrelsens övriga anslag

Kommunstyrelsens övriga anslag prognostiserar ett negativt helårsresultat på 1,6 mkr. Underskottet beror på att anslaget för halvårseffekt för befolkning redovisar ett negativt resultat på totalt 4,9 mkr. Även anslagen lokalkostnader socialtjänsten och kompensation löner prognostiserar ett negativt resultat på sammanlagt 1,7 mkr. Anslagen till bland annat lokaler skola/förskola, hyra/drift idrottsplatser och Stationsstaden samt medfinansiering av Lommabanan prognostiseras däremot ett överskott på sammanlagt 5,0 mkr.

Under årets första kvartal har kommunstyrelsen till förfogande lämnat anslag på sammanlagt 2,7 mkr. Av anslaget kommunstyrelsen till förfogande återstår det per den 31 mars 7,3 mkr.

Finansförvaltningen

Arbetsgivaravgifterna för anställda äldre än 65 år prognostiserar ett överskott på 2,5 mkr.

Försäljning av skolan i Hög ger ett överskott på 2,9 mkr i form av en realisationsvinst.

Avskrivningarna beräknas för helåret lämna ett överskott på 4,1 mkr. Anledningen är en tidsförskjutning av investeringar till senare delen av året eller till nästa år.

Skatteintäkter och bidrag prognostiserar ett överskott på 15,0 mkr. Orsaken är framförallt tillväxt i skatteunderlaget till följd av förbättrad sysselsättning samt förbättrat utfall på den kommunala fastighetsavgiften.

Finansnettot prognostiserar ett underskott på 1,7 mkr. Det låga ränteläget har inneburit en lägre avkastning än planerat.

Övriga nämnder

Samarbetsnämnd it prognostiserar ett underskott på 0,5 mkr beroende på projektkostnader. Valnämnden prognostiserar ett överskott på 0,6 mkr.

Åtgärder

Miljö- och byggnadsnämnden

Inga åtgärder planerade i nuläget. Nämnden ska enligt beslut i samband med bokslut 2016 återkomma med åtgärdsplan för ekonomisk balans i samband med delårsrapporten.

Bildningsnämnden

Månatliga uppföljningar och prognoser kring ekonomin görs på Korsbackaskolan och Söderparkskolan.

Socialnämnden

Månatliga uppföljningar görs för de enheter som i prognosen uppvisar negativt resultat. Även för Enheten för barn och unga kommer resultatet att följas månadsvis.

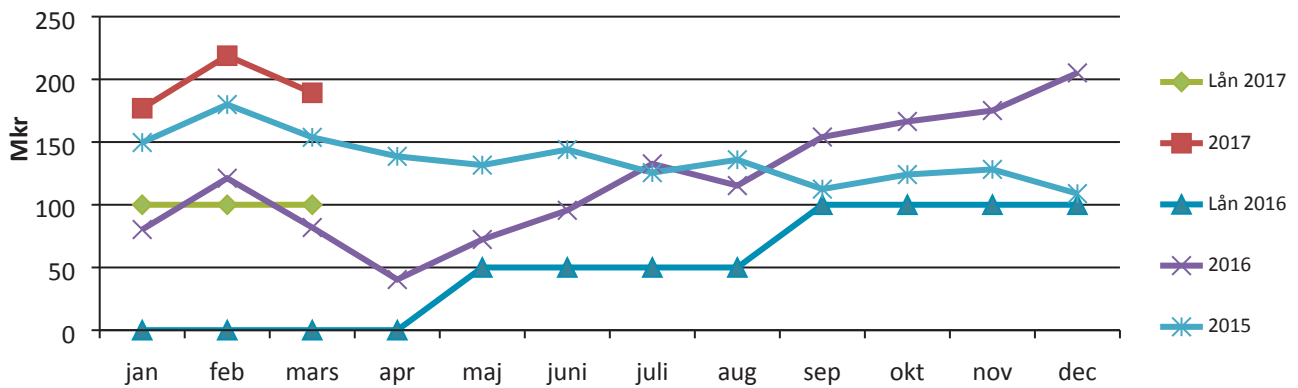
Förskola	0
Emyhill/Arvidsborg, Christina Olsson	0
Korsbacka, Camilla Micha	0
Ssk-stöd förskola, Camilla Micha	0
Lackalänga/Nya Dala, Lina Jägestedt	0
Stinsgården/Rinnebäck, Susanne Olsson	0
Bullerbyn/Kompassen, Catarina Gustafsson	0
Tolvåker/Brynstenen, Marie Norberg	0
Ljunggården, Jessica Algback	0
Flexlaget, Jessica Algback	0
Skönadal/Henkelstorp, Anna Liedbergius	0
Annebro, Merita Xhemajli	0
Grundskola	- 0,1
Rinnebäck, Peter Westergård	0
Olympia, Sanna Nyberg	0
Korsbacka, Camilla, Persson	0
Ljungen/Lackalänga, Gunilla Frangeur	0
Annelund, Charlotta Nilsson Lilius	0
Nyvång, Camilla Fajersson	0
Skönadal, Susanne Haglind	0
Tolvåker, Agneta Olander	0
Annebro, Merita Xhemajli	0
Söderpark, Anneli Roth	- 0,1
Ssk-stöd skola, Jonas Melvinger	0
Arbete och utbildning	0
Vuxenutbildning, Gunilla Peterson	0
Arbetsmarknad, Roger Alf	0
Fritid och kultur	0
Kulturskola, Gertrud Afzelius	0
Bibliotek, Sanna Fries	0
Fritidsgårdar & idrottsanläggningar, Lena Nilsson	0

Socialnämnden enhetschefer prognos 2017, mkr	
Hemvård	- 1,0
Teamchef Marie Wänglund	0
Distrikt Öst Pia Jönsson	0
Distrikt Väst Charlotta Everlov	0
Distrikt Norr Anette Johnn	- 0,1
Billingshäll Ulrika Hjelm – Clausen	0
Billingshäll Nadia Erixon	- 0,1
Billingshäll Johannes Bragazzi	- 0,2
Tallgården Johanna Berntsson	- 0,1
Billingshäll Birgit Theander	0
Möllebacken Anita Frick	- 0,4
Teamchef SSK Eva Björklund	0
LSS och socialpsykiatri	- 0,7
Gruppboenden LSS Sofia Ringkvist	0,1
Daglig verksamhet Karolina Jagesten	- 0,2
Gruppboenden LSS Eva Hedberg	0
Gruppboenden LSS Helén Mårtensson	- 0,8
Psykiatri Pernilla Lindeberg	0,2
Personlig assistans Marina Caggianella	0
Individ och familjeomsorg	- 1,7
Barn, unga, familj Johanna Månsdotter	0
Vuxna Liliana Pekalska	- 1,7
Måltidsservice	0
Måltidsservice Ingalill Knudsen	0
Måltidsservice tf Marie Svensson	0
Måltidsservice Katarina Josefsson	0

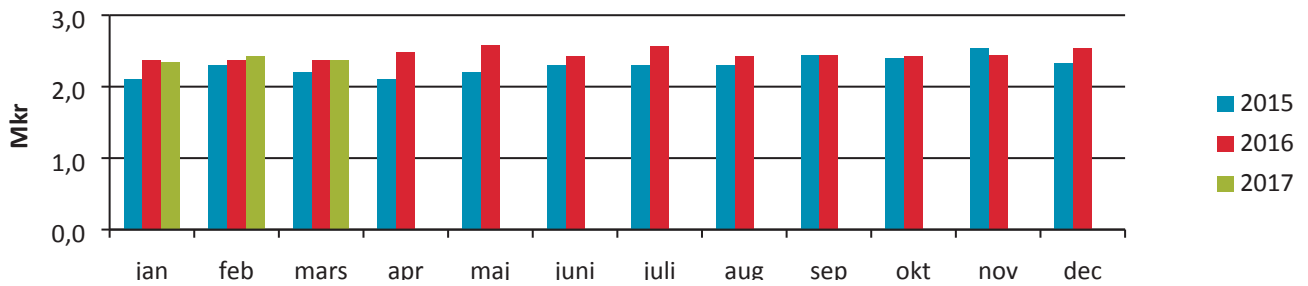
Driftbudgetavräkning, mkr			
	Budget 2017	Prognos 2017	Avvikelse
Kommunstyrelsen	- 96,8	- 95,5	1,3
It-enheten	0	- 0,5	- 0,5
Valnämnd	- 0,6	0	0,6
Revisionsnämnd	- 1,5	- 1,5	0
Överförmyndarnämnd	- 1,8	- 1,8	0
Teknisk nämnd	- 37,3	- 35,3	2,0
Teknisk nämnd Va	0	0	0
Miljö- och byggnadsnämnd	- 4,8	- 5,0	- 0,2
Bildningsnämnd	- 839,8	- 838,2	1,6
Socialnämnd	- 413,0	- 420,0	- 7,0
Kommunstyrelsens övriga anslag			
Kompensation löner	- 16,3	- 17,3	- 1,0
Halvårseffekt befolkning bildnings- och socialnämnd	5,0	0	- 5,0
Reserv för lokalkostnader SN centralt	- 2,2	- 2,9	- 0,7
Lokaler bildning skola/förskola	- 6,6	- 3,6	3,0
Bad- och idrottsanläggningar	- 1,7	- 1,0	0,7
Nya Torget Kävlinge	- 0,5	- 0,4	0,1
Stationsstaden infrastruktur	- 0,8	- 0,4	0,4
Lommabanan, medfinansiering/infrastruktur	- 1,0	- 0,2	0,8
Elbilar exklusive elladdare	- 0,6	- 0,6	0
Bilden av Kävlinge	- 0,9	- 0,9	0
Kommunstyrelsen till förfogande	- 7,3	- 7,3	0
Arbetsgivaravgifter	0	2,5	2,5
Realisationsvinst försäljning av anläggningstillgångar	0	2,9	2,9
Pensionskostnader	- 30,0	- 31,0	- 1,0
Summa verksamhet	- 1 458,6	- 1 457,9	0,7
Finans	1 471,6	1 478,4	6,8
Summa totalt	13,0	20,5	7,5

Resultaträkning, mkr			
	Budget 2017	Prognos 2017	Avvikelse
Verksamhetens nettokostnader	- 1 372,0	- 1 381,9	- 9,8
Avskrivningar	- 62,1	- 58,0	4,1
Verksamhetens nettokostnader	- 1 434,1	- 1 439,9	- 5,7
Skatteintäkter	1 439,0	1 453,9	15,0
-allmän kommunalskatt	1 313,1	1 304,6	- 8,5
-utjämning och bidrag	114,9	135,9	21,0
-LSS utjämning	- 43,2	- 43,5	- 0,3
-fastighetsavgift	54,2	56,9	2,8
Finansnetto	8,2	6,5	- 1,7
Resultat	13,0	20,5	7,5

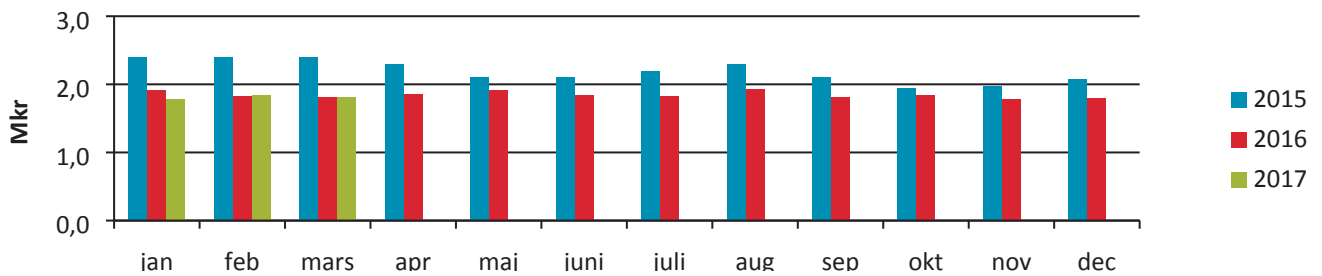
Likviditet



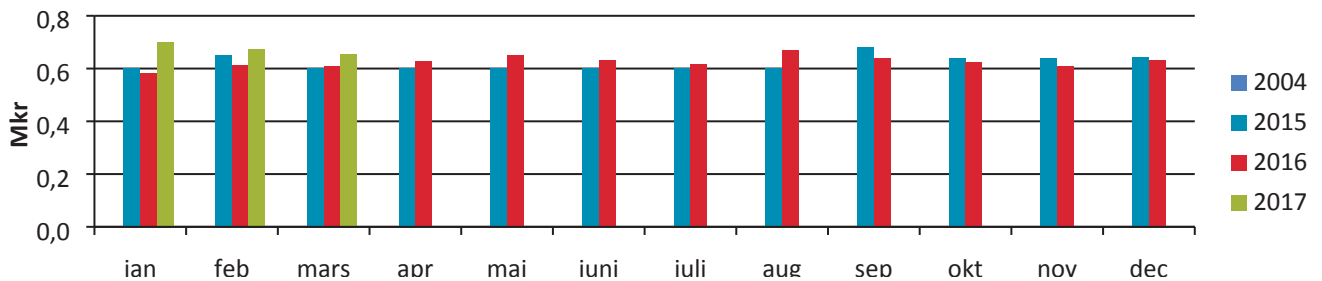
Lönesumma kommunstyrelsen



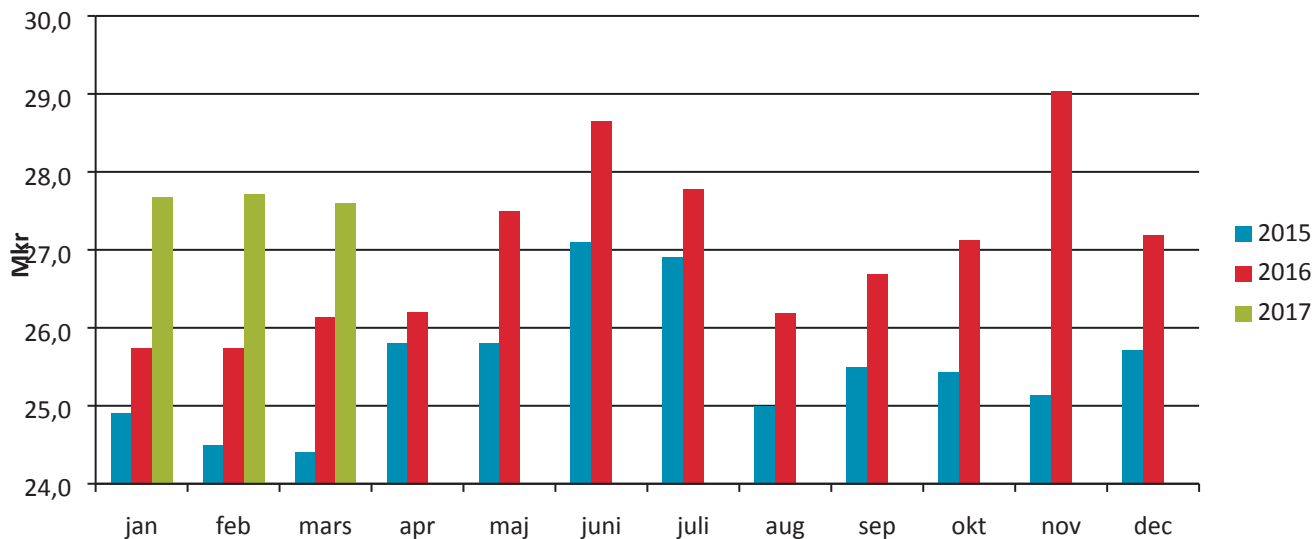
Lönesumma teknisk nämnd



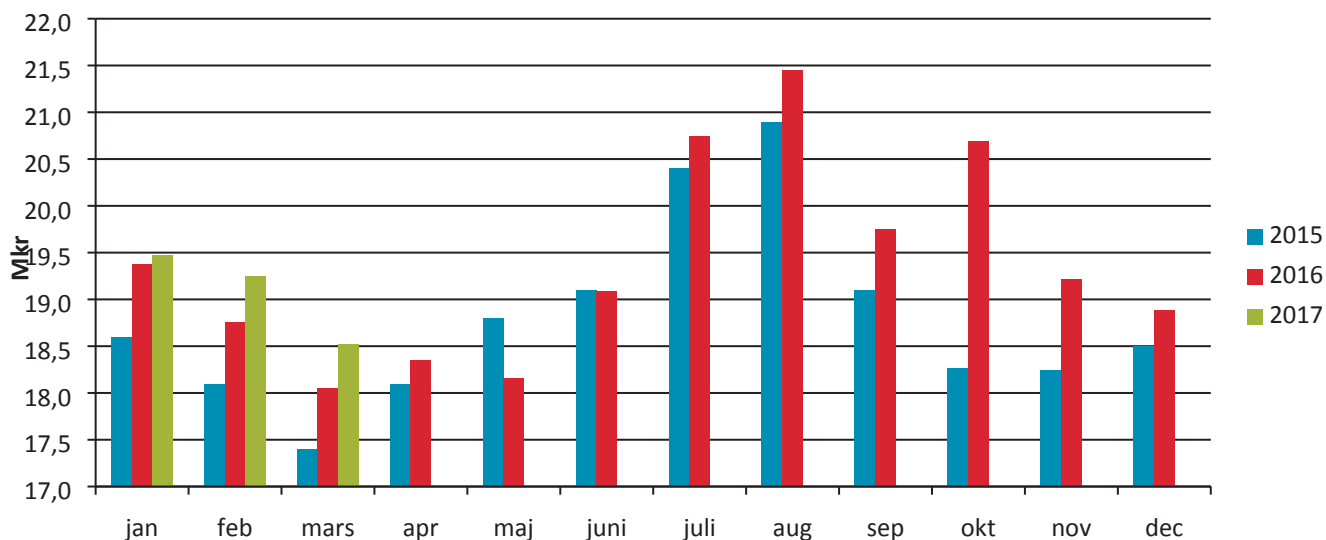
Lönesumma miljö- och byggnadsnämnd



Lönesumma bildningsnämnd



Lönesumma socialnämnd



Lönesumma totalt

