

Budget 2024

KELP 2025-2026



Innehåll

Kommunstyrelsens ordförande har ordet – Vi formar framtiden!.....	4
Organisation.....	6
Så fördelades skattepengarna 2022.....	7
Framtiden	8
Omvärldsanalys.....	9
Lågkonjunkturen är här.....	9
Osäkerheter i befolkningsprognosen.....	10
Försvagning på arbetsmarknaden.....	12
Arbetsmarknadsläget i Kävlinge kommun.....	13
Känslighetsanalys.....	14
Struktur och styrning av den kommunala koncernen	15
Så styrs Kävlinge kommun.....	15
Vision – Vi formar framtiden!.....	15
Strategiska områden.....	16
Politisk plattform 2023-2026.....	16
Kommunövergripande mål och prioriteringar.....	17
Tre viktiga förutsättningar.....	18
Prioriterade inriktningar.....	18
Indikatorer.....	18
Verksamhetsstyrning - Good to great.....	18
Kommunala bolag.....	19
7 Kommunövergripande mål 2023.....	20
1. Kävlinge kommuns invånare har inflytande, erbjuds god service och ett gott bemötande.....	21
2. Kävlinge kommun erbjuder barn och elever Sveriges bästa utbildning.....	22
3. Kävlinge kommuns omsorg tillhör de bästa i Sverige.....	23
4. Kävlinge kommuns invånare har en meningsfull och utvecklande fritid.....	24
5. Kävlinge kommun växer genom attraktiva boendemiljöer och framgångsrikt näringsliv.....	24
6. Kävlinge kommun arbetar för en minskad klimatpåverkan och en hälsosam miljö. ...	25
7. Kävlinge kommuns invånare med arbetsförmåga är självförsörjande.....	26
Effektivitet.....	27
Sunda finanser - Ekonomisk översikt.....	28
Avstämning finansiella indikatorer.....	28
Balanskrav.....	29
Årets resultat.....	29
Nettokostnadernas andel av skatteintäkter.....	30
Kostnader och intäkter.....	30
Finansnetto.....	30
Investeringar och självfinansieringsgrad av investeringarna.....	30
Soliditet.....	31
Likviditet.....	31
Pensioner.....	31
Attraktiv arbetsgivare.....	32
Hållbar utveckling.....	34

Planeringsförutsättningar	36
Utmanande planeringsförutsättningar	36
Tidplan för verksamhetsstyrning	36
Kommunövergripande planeringsförutsättningar	37
Driftramar	38
Räkenskapsmaterial.....	41
Resultaträkning.....	41
Balansbudget	41
Kassaflödesbudget	42
Driftbudget	43
Investeringsbudget.....	44
Investeringsbudget i KKL Fastigheter AB.....	46
Direktiv och uppdrag	46
Bilaga till Politisk plattform 2023-2026.....	47

Kommunstyrelsens ordförande har ordet – Vi formar framtiden!

I Kävlinge kommun finns en stark drivkraft att göra verklighet av drömmar. Tillsammans skapar vi de bästa möjligheterna för alla människor att utvecklas och njuta av en hög livskvalitet. Vi är en kommun där alla trivs och känner sig 100% välkomna.

Så inleds Kävlinge kommuns nya vision, en vision som vi arbetat fram tillsammans, samtliga partier och tjänstepersoner. En vision som visar den kommun vi är och vill vara. En kommun som vågar, som går före och som levererar till våra kommuninvånare, våra besökare och våra näringsidkare.

Jag är medveten om att detta är höga ambitioner i en turbulent tid. Alla Sveriges kommuner står inför samma utmaning. Höjda priser, räntor och inflation som i sin tur påverkar hela den kommunala verksamheten. Men i relation till andra står vi oss väl rustade. Som en historiskt välskött kommun har vi muskler att klara oss väl igenom kommande år. Budget 2024, KELP 2025-2026 visar tydligt på detta.

2024 är det år under senaste decenniet som haft sämst förutsättningar med tanke på ovan nämnda utmaningar. Om prognoserna realiseras så vänder det dock 2025 för att ännu mer förbättras 2026. Det innebär att det krävs politisk eftertanke och prioritering. Vad behöver vi göra, under synes ett år, för att upprätthålla en hög livskvalitet och för att skapa de bästa möjligheterna så som vår nya vision säger? För oss i majoriteten har vi tagit tre ställningstagande:

- Vi frångår överskottsmålet under 2024
- Vi fokuserar på kärnverksamheten
- Vi budgeterar med ett mindre överskott för år 2024 för delar av övrig verksamhet

Vad innebär detta? Låt oss börja med grunden. Alla nämnder får full kompensation enligt våra ekonomiska regler, dvs för volymer, för priser och för löner. Vi kompenserar också fullt ut för nya lokaler så att detta inte ger effekt på nämndernas budgetar och ger dolda sparkrav. För att kunna göra detta lägger vi en budget i balans men utan överskott. Detta sker under ett år: 2024. Anledningen är att vi därmed inte behöver ge besparingskrav på vår kärnverksamhet, utbildning och omsorg. *"Tillsammans skapar vi de bästa möjligheterna för att alla människor ska utvecklas och njuta av en hög livskvalitet."*

Övriga verksamheter så som Kommunstyrelsen och Arbetsliv- och fritid får, efter kompensationerna för pris såväl som lön, ett tillfälligt överskottskrav om varierad storlek - detta för att bidra till en budget i balans.

Här finns småstadens trygghet och natursköna omgivningar med närhet till storstädernas utbud. Med nyskapande idéer lägger vi grunden till en hållbar, trygg och meningsfull tillvaro och vi strävar efter att inspirera andra med våra initiativ.

Så lyder andra delen av vår nya vision. Vi är en kommun som ligger bra till och som har fantastiska förutsättningar i vårt läge och i vår plats. Detta fortsätter vi att vårda och utveckla kommande år. Vi är en attraktiv kommun för våra exploitörer och vi ser fortsatt ett tryck på att få flytta hit och vara en del av vår gemenskap.

Det finns en retorik som ofta används inom politiken som innebär att satsningar enkom innebär mer pengar. Med det sagt gör vi stora satsningar på 2024 med betydligt tillförda medel till flera av våra verksamheter. Men satsningar är också mer än pengar. Det är att hitta nya arbetssätt, det är att våga testa, det är att prioritera till och prioritera bort. Detta

mandat och uppdrag har våra nämnder och styrelser – ett uppdrag de tar väl vara på i det arbete som redan påbörjats. Men bra satsningar är också att emellanåt, med eftertanke, planera, analysera och reflektera inför framtiden.

Det är lätt att tro att kommunen är kommunhuset och de som jobbar där inne. Men vi är alla kommunen, kommunen är alla. Vad är det kommunen ska ha för uppgift i framtiden? Vi ser en utveckling i samhället där mer och mer läggs på den skattefinansierade verksamheten, men det innebär också i förlängningen att något behöver skalas bort, att arbetssätt behöver förändras och att vi behöver arbeta mer tillsammans - alla i kommunen. 2024 kommer vi därför att inleda medborgardialoger med våra råd och föreningar för att lyssna in vad de tycker är kommunens uppdrag i framtiden – och hur rustar vi oss för detta i samverkan och upprätthåller en god service och ett gott bemötande?

Så, mina vänner, 2024 kommer vara ett år för just eftertanke, för planering inför kommande år och ett år där vi tillsammans tar ansvar i en utmanande tid. *"I Kävlinge kommun finns en stark drivkraft att göra verklighet av drömmar"* säger en del av visionen. Det innebär ett stort ansvar men också stora möjligheter. För i Kävlinge kommun ska våra barn få de bästa förutsättningarna och våra äldre en guldkant på tillvaron. Majoritetens budget skapar förutsättningar för just detta.



A handwritten signature in black ink, consisting of a series of loops and a long horizontal stroke extending to the right.

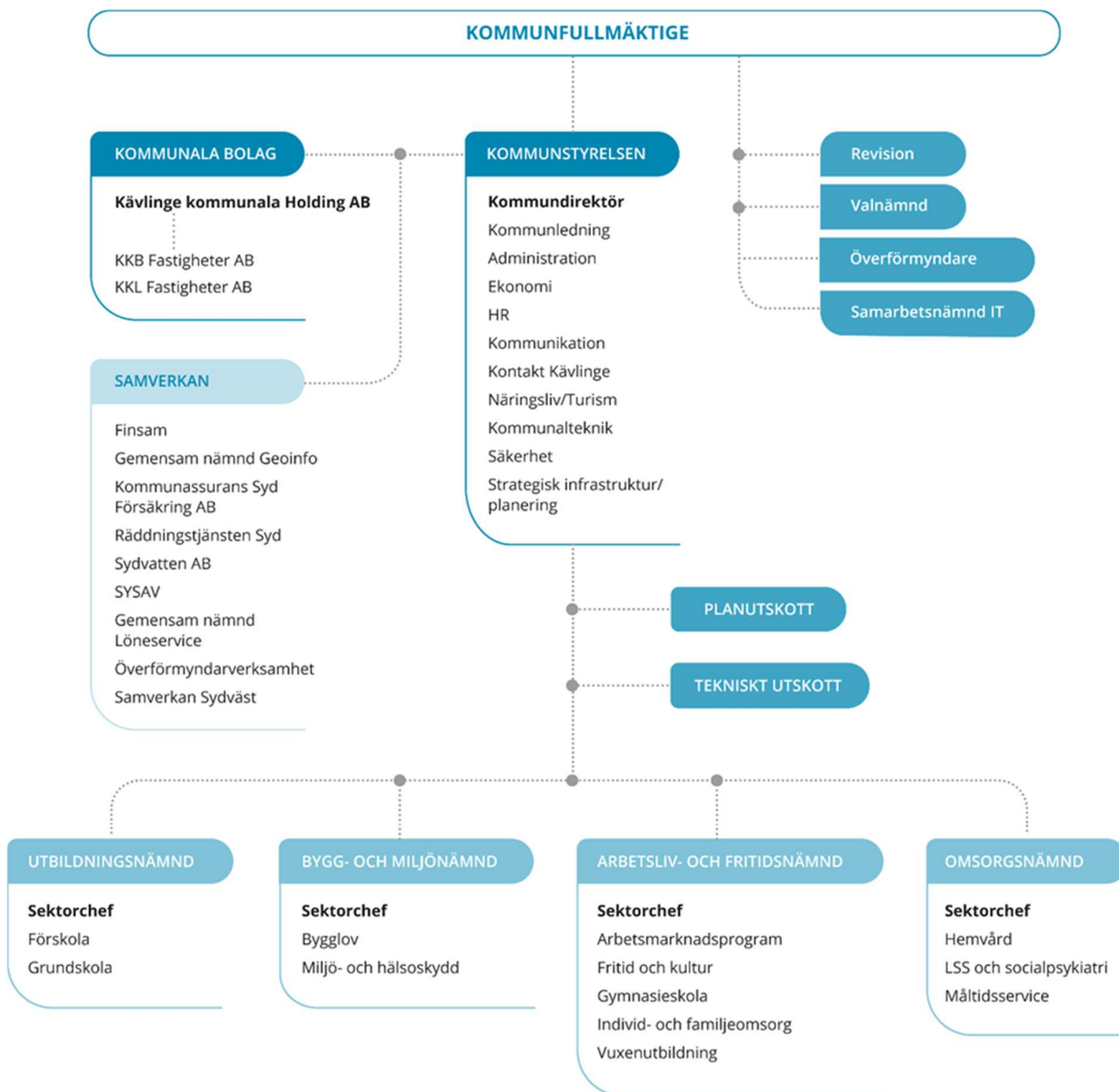
Annsophie Thuresson

Kommunstyrelsens ordförande

Kävlinge kommun

Organisation

Organisationen tillsammans med ett mer digitalt arbetssätt ska hjälpa oss att fortsätta utveckla tjänster och service till både medborgarna och kommunens verksamheter.



Så fördelades skattepengarna 2022

	Grundskola	29 kr
	Omsorg	25 kr
	Förskola	13 kr
	Gymnasie- och vuxenutbildning	12 kr
	Kommunövergripande	7 kr
	Miljö och teknisk verksamhet	5 kr
	Individ- och familjeomsorg	4 kr
	Fritid och kultur	4 kr

Framtiden

Sveriges ekonomi befinner sig i en lågkonjunktur samtidigt som det demografiska trycket ökar då 40-talisterna åldras och behovet av vård- och omsorgsinsatser ökar. Fallande resultat i kommunsektorn till följd av inflation, räntehöjningar och tilltagande lågkonjunktur ger utmanande ekonomiska förutsättningar 2024. Pensionskostnaderna ökar markant under 2023 och 2024 och bidrar kraftigt till de fallande resultaten. Inflationen ligger fortsatt på en hög nivå men beräknas falla till normal nivå under 2024-2025.

Sammantaget har kommunerna i Sverige haft goda resultat under en lång period och även under pandemin medförde extra generella statsbidrag att kommunernas samlade ekonomiska resultat var goda. Kävlinge kommun har under hela 2000-talet haft positiva resultat med stigande soliditet.

För Kävlinge kommuns del ser vi balans i ekonomin 2023 medan 2024 är ett ekonomiskt utmanande år. Budgeten är balanserad 2024 med hjälp av så kallade engångsposter samt utdelning från Kävlinge kommunala Holding AB. Vi bedömer att ekonomi inför 2025 och 2026 är tillbaka på positiva resultat motsvarande en procent av skatter och bidrag vilket är det uppsatta finansiella målet. Vi kan lämna full kompensation för pris- och löneutveckling samt demografiförändringar för perioden 2024-2026 förutsatt att våra nämnder lämnar ett överskott på sammantaget 5,0 mkr.

Kommunkoncernen har under de senaste fem åren fördubblat sin belåning och tre stora nyproduktionsprojekt står klara under 2024. På Tolvåkersområdet i Löddeköpinge står i juni en ny skola och två idrottshallar klara. Under sommaren är nya Harjagersbadet klart och i höst öppnar det nya kommunhuset med bibliotek upp. Investeringstakten i nya samhällsnyttiga lokaler måste balanseras kommande år för att få stabilitet i KKL Fastigheter AB:s ekonomi. Ytterligare behov av aktieägartillskott kommer behövas.

Kommunstyrelsen har antagit en ny vision som kommer vara vägledande för kommunens arbete kring att anpassa målen till de nya ambitionerna samt inför allmän översynen av kommunens styr- och ledningsmodell. Fokus på att Kävlinge kommun ska leverera välfärdstjänster med bibehållen och hög kvalitet kvarstår. För att nå målen är kommunens medarbetare och ledare den allra viktigaste resursen. Vi kan bara lyckas genom att arbeta tillsammans.

I Kävlinge känner sig dagens och framtidens kommuninvånare 100% välkomna - vi är en plats för en skönare vardag!

Sektor styrning och stöd



Mikael Persson
Kommundirektör



Victoria Galbe
Ekonomichef

Omvärldsanalys

Omvärldsanalysen speglar hur yttre omständigheter kan komma att påverka Kävlinge kommun. Några av de faktorer som kan påverka är konjunkturutvecklingen, den allmänna pris- och löneutvecklingen i samhället och riksdagsbeslut som berör det kommunala verksamhetsområdet.

Lågkonjunkturen är här

Den svenska ekonomin går 2023 in i en lågkonjunktur. Både hushåll och företag pressas av den höga inflationen och det allt högre ränteläget. Hushållens reala disponibla inkomster minskar i år och hushållen drar därför markant ner på konsumtionen. Samtidigt faller bostadsinvesteringarna kraftigt som en följd av lägre bostadspriser och ökade produktionskostnader. Dessutom påverkas exportsektorn av en vikande konjunktur i omvärlden.

Fortsatt hög inflation präglar både världsekonomin och Sverige i år och nästa år. Toppen på inflationen ser ut att ha passerat i flertalet länder inklusive Sverige men den beräknas inte komma ned till centralbankernas inflationsmål förrän i slutet av 2023, eller långt in i 2024. En bidragande orsak till att inflationen i år väntas falla näst intill synkroniserat i många länder, och även Sverige, kommer av att de internationellt satta energipriserna antas blir lägre än för ett år sedan. Det som stödjer prognosen är att globala energi-, råvaru- och spannmålspriser sjunkit jämfört med 2022. De höga konsumentpriserna som kommit från höga produktionskostnader via exempelvis uppvärmnings- och transportkostnader borde därmed också avta, dock med viss eftersläpning. Svensk KPI-inflation för helåret 2023 beräknas däremot bli högre än i flertalet andra OECD-länder.

Hushållen i Sverige har förhållandevis höga bostadslån, liksom en hög andel lån med mycket kort räntebindning. Sammantaget ger det en större ränteeffekt jämfört med många andra länder. Även försvagningen av den svenska kronan bidrar till högre inflation i Sverige. SKR gör bedömningen att Riksbanken (liksom andra centralbanker) hellre tar i för mycket än för lite i bekämpningen av inflationen för att inte riskera en alltför utdragen period med inflation över målnivån. Riksbanken antas därför höja styrräntan ytterligare en gång under året, till 3,75 procent.

Trots att det nominella skatteunderlaget under prognosperioden ökar något mer än ett historiskt genomsnitt, kommer köpkraften att urholkas kraftigt. De senaste tio åren har det reala skatteunderlaget ökat med 1,6 procent per år i genomsnitt. Under 2023–2026 ökar nu det reala skatteunderlaget med 1,1 procent i genomsnitt. 2023 står ut som ett mycket svagt år med 2,5 procent minskning av det reala skatteunderlaget. Det är först 2025 som det reala skatteunderlaget kommer att vara uppe på 2022 års nivå igen, enligt SKR:s prognos.

Sverige har starka offentliga finanser. Konjunkturinstitutet bedömer att det finns ett budgetutrymme om cirka 100 miljarder kronor under 2024-2027, men det ska noteras att bedömningar av detta slag alltid är mycket osäkra. Konjunkturinstitutet räknar med att cirka 25 miljarder kronor av detta budgetutrymme tas i anspråk i budgeten för 2024.

BNP-tillväxt i procent	2022	2023	2024	2025	2026
Världen	3,2	2,6	2,9	3,1	3,1
USA	2,1	1,3	0,9	1,7	2,0
Kina	3,1	5,4	5,2	4,9	5,0
Euroområdet	3,5	0,6	1,1	1,6	1,5
Sverige	2,7	-0,4	1,3	3,3	2,8

Konsumentpriser i världen					
	2022	2023	2024	2025	2026
USA	8,0	4,1	2,5	2,3	2,3
Euroområdet	8,4	5,9	2,5	2,1	2,0
Sverige	7,7	6,1	1,7	1,8	2,0

Källa: SKR (Sveriges kommuner och Regioner) april 2023 och Konjunkturinstitutet mars 2023.

Osäkerheter i befolkningsprognosen

Rikets befolkning ökade med 0,7 procent under 2022, samma nivå som 2021. Folkmängden ökade främst av att det invandrar fler än som utvandrar men även av ett positivt födelse-netto – att det föds fler än det avlider. Det positiva födelsenettet var dock lägre än tidigare år på grund av fler dödsfall och färre födda. SCB förklarar det med att den summerade fruktsamheten minskat sen 2010.

Kävlinge kommuns prognos för befolkningsutveckling tar sin grund i statistiska framskrivningar som bygger på nationell framskrivning, lokal utveckling de senaste tre åren och den byggprognos av nya bostäder som kommunen själv tar fram.

Kävlinge har under en längre tid haft en tydlig befolkningstillväxt. På tio år har kommunens invånarantal ökat med knappt 10 procent. Kävlinge kommun har flera planer klara och på gång för nyproduktion av bostäder. Många aktörer är positiva till att starta upp sina projekt men lågkonjunkturen manar till försiktighet i prognoserna. Byggprognosen för 2023-2025 har därför dragits ner till den nivå som ses som sannolik men den är osäker med anledningen av konjunkturen. Inför 2026 och 2027 bedöms bostadsbyggandet komma upp på höga nivåer i jämförelse med den historik Kävlinge kommun har. Tittar vi bakåt under de senaste trettio åren har det inte byggts mer än maximalt 300 nya bostäder ett enskilt år.

Den fysiska planeringen för de kommande fem åren ligger på 1 400 nya bostäder i hela Kävlinge kommun, främst som hyresrätter och bostadsrätter i flerbostadshus men även som villor och radhus. Stationsstaden bedöms fortsätta växa och väntas stå för en stor andel av både nya lägenheter och radhus i Kävlinge tätort fram till år 2025. Om konjunkturen inte blir för långdragen så kan kommunen från 2025 ha flera större projekt för bostadsbyggande. Bostäderna planeras i bland annat Stationsstaden, Almelund, Lödde Centrum, Lödde Öster och Lödde Folkets park.



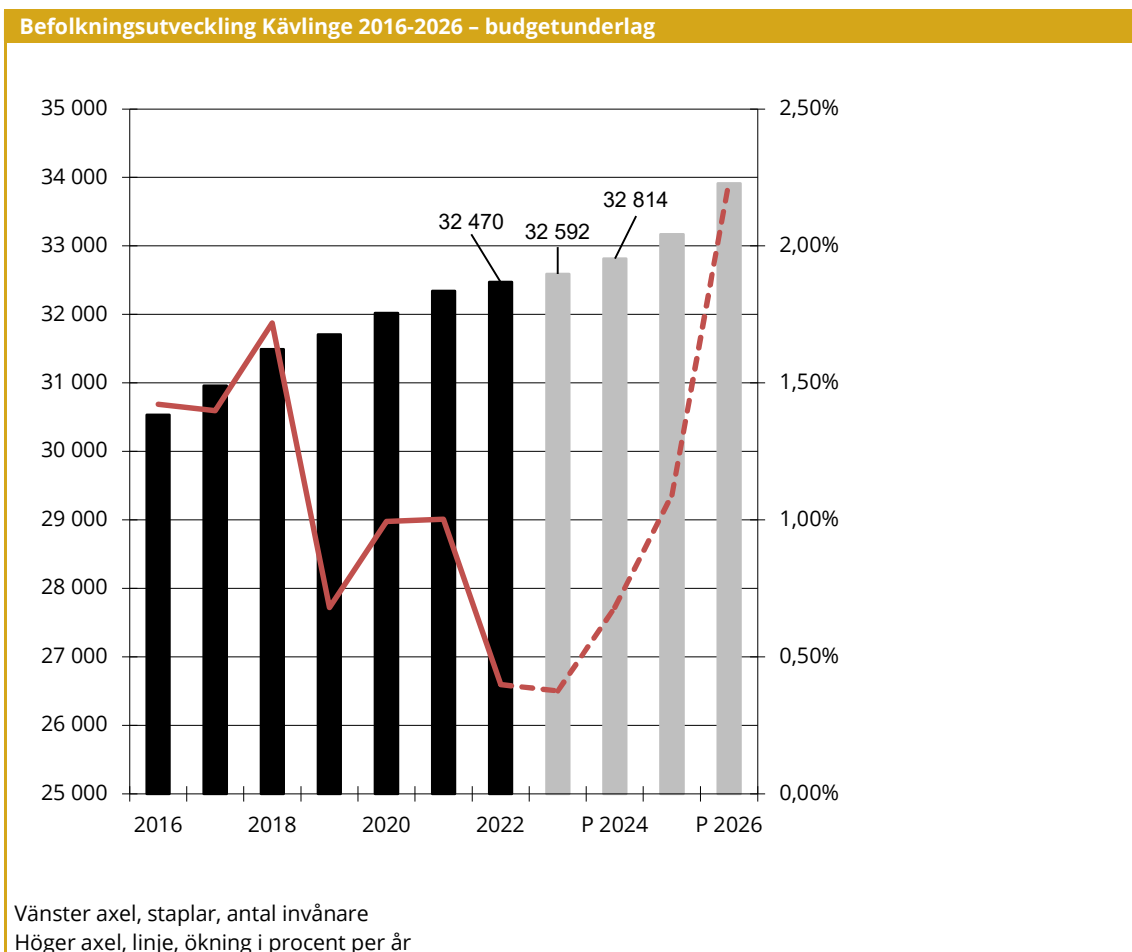
Ett lummigt Lödde centrum med småstadskaraktär, där servicefunktioner i bottenvåningen samsas med bostäder på de övre våningsplanen. Visionsbild från planbeskrivningen.

Aktuell förväntan kring genomförande bedöms som rimlig 2023 till 2025. För åren 2026 och framåt är läget mer oklart, då det ännu inte går att bedöma hur långdragen och djup konjunkturnedgången blir. Befolkningsutvecklingen från 2026 och framåt är en konsekvensbeskrivning av ett högt antagande om nyproducerade bostäder. Konjunkturen och

efterfrågan på nyproduktion blir därför väldigt avgörande för hur Kävlinge kommuns befolkning kommer att förändras.

Källa: Kävlinge kommuns befolkningsprognos 2023–2033

Prognos bostadsbyggande i Kävlinge kommun som budgeten bygger på					
	2023	2024	2025	2026	2027
Småhus	29	11	52	74	92
Flerbostadshus	17	113	137	363	567
Specialboende	0	0	0	0	36
Totalt	46	124	189	437	695



Befolkningsförändringar i olika åldersgrupper (antal), P=Prognos							
	Antal 2022	Förändring 2023	Antal 2023 (P)	Förändring 2024	Antal 2024 (P)	Förändring 2025	Antal 2025 (P)
1-5 år	2 039	- 27	2 012	- 36	1 976	- 9	1 967
6 år	491	- 47	444	13	457	- 7	450
7-9 år	1 365	26	1 391	- 4	1 387	46	1 433
10-12 år	1 462	- 20	1 442	- 24	1 418	- 16	1 402
13-15 år	1 426	16	1 442	2	1 444	21	1 465
16-18 år	1 435	16	1 451	7	1 458	- 49	1 409
65- 79 år	4 484	- 103	4 381	- 73	4 308	- 93	4 215
80 år-w	1 625	146	1 771	146	1 917	138	2 055

Befolkning per tätort och ort (antal)					
	2018	2019	2020	2021	2022
Kävlinge	9 761	9 748	9 963	10 213	10 395
Löddeköpinge	7 357	7 372	7 357	7 370	7 350
Furulund	4 639	4 642	4 645	4 627	4 616
Hofterup/Ålstorp	3 533	3 589	3 584	3 632	3 647
Dösjebro	912	938	920	903	961
Barsebäcksby	747	797	865	877	890
Barsebäckshamn	538	564	558	563	475
Lilla Harrie	328	330	333	332	355
Västra Karaby	242	246	256	258	248
Järavallen	193	204	202	206	194
Ålstorp 5	205	200	197	206	191
Högs by	158	144	159	167	179
Södervidinge	135	138	133	138	130
Vikhög	122	121	114	114	120
Stora Harrie	118	116	112	117	117
Landsbygd	2 661	2 556	2 622	2 618	2 602
Totalt	31 491	31 705	32 020	32 341	32 470

Källa: SCB, Statisticon AB och Kävlinge kommuns prognos 2023–2033

Försvagning på arbetsmarknaden

Under 2023 försvagas konjunkturen med en inbromsning på arbetsmarknaden som följd. Spridningen i anställningsplaner mellan branscher är dock stor. Medan planerna för byggbranschen och i handeln är negativa planerar företag inom IKT (informations- och kommunikationsteknik), fastighet och finans, och företagstjänster att öka antalet anställda första och andra kvartalet 2023. Liknande mönster går att identifiera när det gäller företagets brist på arbetskraft. Företag inom industrin, IKT och företagstjänster uppger en särskilt stor brist på arbetskraft, medan bristen på arbetskraft i handeln, byggbranschen och hotell och restaurang är mindre. Bland offentliga verksamheter var bristen, enligt Arbetsförmedlingens undersökningar, fortsatt mycket hög under hösten 2022. Jobbtillväxten blir följaktligen splittrad i inledningen av 2023, där antalet sysselsatta inom byggbranschen och hushållsna tjänstebranscher utvecklas svagare jämfört med övriga branscher. Effekten på arbetsmarknaden av den pågående konjunkturförsvagningen blir tydlig det andra kvartalet i år när sysselsättningen börjar minska. Det är främst inom tjänstebranschen och byggbranschen som sysselsättningen minskar och då främst som en följd av färre nyanställningar. De försämrade jobbchanserna gör att även tillväxten i arbetskraften blir svag 2023, vilket dämpar uppgången i arbetslösheten. Arbetslösheten ökar enligt konjunkturinstitutets bedömning till 7,9 procent för helåret 2023.

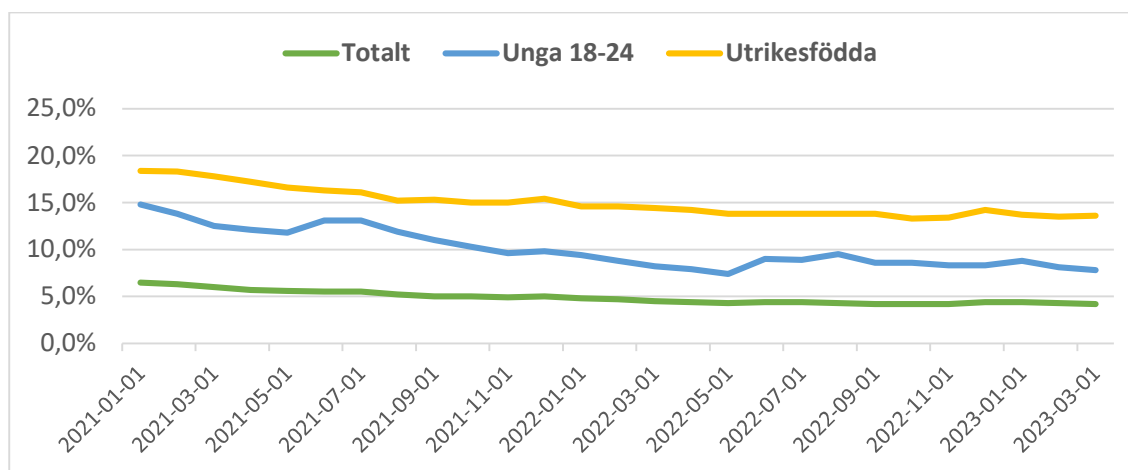
SKR bedömer också en svagt ökad arbetslöshet men pekar parallellt i sin ekonomirapport på att bristen på arbetskraft kommande år en av de största utmaningarna för kommuner och regioner. I välfärdssektorn uppstår de största behovsökningarna kommande år inom äldreomsorgen. Det beror på att den stora gruppen 40-talister efterhand uppnår 80 år, och att behovet av vård och omsorg ökar i takt med stigande ålder. Bristen på arbetskraft består av två delar, dels att tillskottet i antal personer räknat är för lågt i relation till efterfrågan samtidigt som det finns ett glapp mellan efterfrågad och tillgänglig kompetens.

I takt med att konjunkturen försvagas väntas även antalet långtidsarbetslösa (personer som har varit utan arbete i mer än tolv månader) att öka. Fler behöver därmed ta del av utbildningsinsatser och subventionerade anställningar för att öka sina chanser att etablera sig på arbetsmarknaden på sikt.

Arbetsmarknadsläget i Kävlinge kommun

Arbetslösheten i riket väntas öka under 2023 och 2024, men osäkerheten i prognoserna är stor. Osäkerheten kring utvecklingen i Kävlinge är därmed också behäftad med relativt stor osäkerhet. För de första månaderna 2023 noteras en tendens till ökat antal nyinskrivna på Arbetsförmedlingen samt en tendens till ökad långtidsarbetslöshet och arbetslöshet bland personer med endast förgymnasial utbildning. Det har dock inte skett några större förändringar när det gäller arbetslösheten som helhet.

Antalet hushåll med ekonomiskt bistånd låg under första kvartalet 2023 på samma nivå som senare delen av 2022. Kostnaden per hushåll har ökat vilket sannolikt beror på höjningen av riksnormen och andra ökade hushållskostnader. Kostnaderna kan komma att påverkas ytterligare när de beslutade hyreshöjningarna får genomslag. Samtidigt kan kostnadsutvecklingen dämpas något av det tillfälliga tillägget i bostadsbidraget som är förlängt året ut. Den fortsatta kostnadsutvecklingen inom ekonomiskt bistånd kommer framför allt att påverkas av eventuella förändringar i antalet biståndshushåll och biståndstider (hur länge hushållen uppbär bistånd).



Öppet arbetslösa och sökande i program med aktivitetsstöd, andel av den registerbaserade arbetskraften 16-64 år. Källa: AF (arbetsförmedlingen.se)

För Kävlings del har den totala arbetslösheten fortsatt att minska sen mars 2022 och ligger i mars 2023 på 4,2 procent, jämfört med rikets siffra som ligger på 6,4 procent samma månad. Ungdomsarbetslösheten har också sjunkit från 8,2 procent i mars 2022 till 7,8 procent i mars 2023. Den ligger något högre än rikets nivå på 7,4 procent. Arbetslösheten bland utrikesfödda har successivt minskat under en lång period och ligger nu på 13,6 procent vilket är en lägre nivå än riket och Skåne.

Arbetslöshet i procent, 16- 65 år *åldern 16-64 år för mars 2022						
	Mars 2022*			Mars 2023		
	Kävlinge	Skåne	Riket	Kävlinge	Skåne	Riket
Arbetslösa	2,0	4,2	3,2	1,9	3,9	2,9
I program med aktivitetsstöd	2,5	4,7	3,8	2,3	4,5	3,5
Totalt	4,5	8,9	7,0	4,2	8,4	6,4

Ungdomsarbetslöshet i procent, 18- 24 år						
	Mars 2022			Mars 2023		
	Kävlinge	Skåne	Riket	Kävlinge	Skåne	Riket
Arbetslösa	3,0	3,8	3,4	2,6	4,0	3,3
I program med aktivitetsstöd	5,2	6,6	5,2	5,2	5,5	4,1
Totalt	8,2	10,4	8,6	7,8	9,5	7,4

Arbetslöshet i procent, 16- 65 år, endast utrikesfödda *åldern 16-64 år för mars 2022						
	Mars 2022*			Mars 2023		
	Kävlinge	Skåne	Riket	Kävlinge	Skåne	Riket
Arbetslösa	5,8	9,2	7,3	5,7	8,2	6,5
I program med aktivitetsstöd	8,6	11,3	9,9	7,9	10,5	9,1
Totalt	14,4	20,5	17,2	13,6	18,7	15,6

Tabellen visar data från arbetsförmedlingen.se, samtliga tal är avrundade till en decimal.

Källa: AF, arbetsförmedlingen.se SKR (Sveriges kommuner och Regioner) april 2023 och konjunkturinstitutet april 2023.

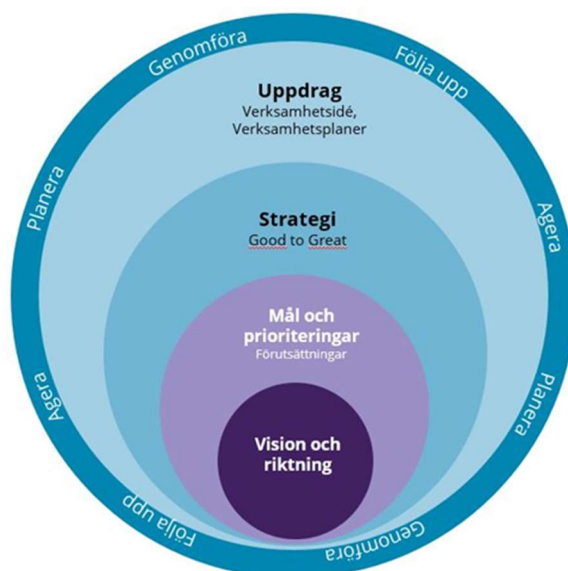
Känslighetsanalys

En känslighetsanalys visar hur olika förändringar påverkar kommunens finansiella situation.

Känslighetsanalys	
+/- mnkr	Budget 2024
1 kronor förändring i utdebitering	90,0
Löneförändring med 1 procent per månad	0,9
Generell prisförändring med 1 procent per månad	0,4
Pensionskostnader, inflation 1 procentenhet per år	10,0 - 15,0
Hysesökning med 1 procentenhet per år	1,7
10 heltidstjänster	5,7
Upplåning 10 mnkr	0,3
Befolkningsförändring, 1 person	0 - 0,3
Hushåll som uppbär ekonomiskt bistånd, 10 hushåll	1,0

Struktur och styrning av den kommunala koncernen

Den kommunala koncernen är den övergripande styrenheten i Kävlings kommun. Med koncernen avses kommunen, samarbetsnämnder och kommunala bolag. I organisationsöversikten framgår hur koncernen är strukturerad. Styrning och uppföljning är utformade på likartade sätt, så långt det är möjligt med hänsyn till verksamhetens art och lagar, oberoende av vilken verksamhet eller juridisk organisationsform som berörs.



Så styrs Kävlings kommun

I Kävlings har vi utvecklat en ledningsfilosofi med en tydlig arbetsfördelning mellan politiker och tjänstemän och vår målstyrning fokuserar på fyra viktiga processer:

- De politiska prioriteringarna i form av vision, politisk plattform, strategiska inriktningar och mål med prioriterade inriktningar
- Verksamheternas planering för att bidra till måluppfyllelse
- Genomförandet av aktiviteter, som stöds av en gemensam styrmodell och en strategi för vår förbättringsresa – Good to great
- Uppföljning av mål och resultat

I Kävlings sätter vi **helheten** före delarna och arbetar **tillsammans** över nämnds och bolagsgränser för att nå visionen. När vi ser möjligheter till förbättringar som ligger utanför det egna nämndsansvaret tar vi **initiativ** till dialog mellan nämnder.

Arbetet tar avstamp utifrån de gemensamma måldialogerna som genomförs löpande under året och tillsammans med politiken i vårens budgetdialogarbete.

Vision – Vi formar framtiden!

Visionen har omarbetats och beslutats i samband med Budget 2024 plan 2025-2026.

Kommunens nya vision, "Vi formar framtiden" beskriver en fortsatt stark utveckling med höga ambitioner.

I Kävlings kommun finns en stark drivkraft att göra verklighet av drömmar. Tillsammans skapar vi de bästa möjligheterna för alla människor att utvecklas och njuta av en hög livskvalitet. Vi är en kommun där alla trivs och känner sig 100% välkomna.

Här finns småstadens trygghet och natursköna omgivningar med närhet till storstädernas utbud. Med nyskapande idéer lägger vi grunden till en hållbar, trygg och meningsfull tillvaro och vi strävar efter att inspirera andra med våra initiativ.

Under hösten 2023 kommer strategiska områden, mål med tillhörande indikatorer samt prioriterade inriktningar att anpassas till den nya visionen.

Strategiska områden

Våra tre strategiska områden ger en riktning för framtiden och tydliggör för organisationen hur politiken långsiktigt vill utveckla Kävlinge kommun för att uppnå visionen.

100 % välkommen



Alla kommuninvånare får den hjälp de har rätt till. Var och en blir vänligt bemött och har möjlighet att påverka. Det är enkelt att etablera kontakter och bli en del av den lokala gemenskapen. Här känner sig företagare lika välkomna som nyinflyttade. Kävlinge är en kommun där man trivs och känner sig 100% välkommen.



Välfärdstjänster av högsta kvalitet

Barnen i Kävlinge kommun erbjuds en förskola och skola som hela tiden strävar efter att bli bäst i klassen. Omsorgstagare kan förvänta sig en omsorg som kontinuerligt arbetar för att bli ännu bättre. Medborgarna känner sig trygga med att vi har den bästa kvaliteten på kommunens service och att vi har kompetent och välutbildad personal.



Goda livsmiljöer

Medborgaren har ett rikt och fungerande vardagsliv och en meningsfull fritid med ett varierat föreningsliv. Det är nära till de större städernas utbud samtidigt som det finns orörd natur och ett tryggt småstadsliv runt knuten. Kommunens boendemiljöer är hållbara och bidrar till att invånarna trivs, mår bra och känner sig trygga.

Politisk plattform 2023-2026

Den politiska plattformen sammanfattar den politiska viljan för den fyraåriga mandatperioden. Plattformen utgår från visionen och de strategiska områdena och visar på den politiska viljeinriktningen. Plattformen fokuserar på tre utgångspunkter och ett antal ideologiska förutsättningar. Den politiska plattformen innehåller också flera olika prioriterade initiativ som går att utläsa från bilaga 1.

Kävlinge kommun ska vara en välskött och trivsamt kommun för våra invånare och det självklara valet för personer som flyttar att välja.

Här är valfriheten större, skatten lägre, servicen högre, skolan bättre och omsorgen trygg. Här kan du förverkliga dina drömmar, göra hållbara val. Här är du trygg, här har du en kommun som möjliggör för dig – här känner du dig hemma oavsett var i livet du befinner dig.

Tre utgångspunkter i arbetet 2023-2026 är:

1 - **Ordning och reda i ekonomin.** Vi har tuffa år framöver och alla satsningar måste ske genom effektiviseringar och prioriteringar. Vi ser det inte rimligt att, i det läge som våra invånare befinner sig, öka skattesatsen denna mandatperiod. Fokus är att upprätthålla en bra kärnverksamhet med hög kvalitet, fokusera på investeringar som leder till ökade

skatteintäkter och hela tiden värdera eventuella justeringar – vilka effekter detta har nu och på längre sikt.

2 – **Förbättrat service och bemötande – på riktigt.** Mycket arbete kring värdegrund har skett internt, nu är det dags att service och bemötande till de som vi finns till för, våra invånare, når Sverigetopp. Alla som kontaktar kommunen ska få ett bra bemötande, snabba, tydliga och begripliga svar - samt känna att kommunen vill stötta dem och möjliggöra för dem.

3 – **Samverkan** – Kävlinge behöver bli en tydligare medspelare till både våra företagare och vårt näringsliv, likaväl som till våra samarbetskommuner, till region, bolag och andra samverkansparter. I den tid som kommer kan vi hitta synergieffekter och få en effektivitet vi sedan kan dra nytta av i kommunens verksamhet.

Ideologiska grundförutsättningar i plattform 2023-2026 är:

Alla våra invånare har samma möjligheter, rättigheter och skyldigheter

Oavsett kön, ursprung, sexuell läggning eller ålder så är alla välkomna till Kävlinge kommun. I vår kommun har alla samma rättigheter och möjligheter men också skyldigheter.

Kommuninvånarnas valfrihet ska vara central

Vi ska på alla områden sträva efter att kommuninvånarna har möjlighet att välja olika alternativ när det handlar om offentligt finansierad verksamhet. Vi ska ha en positiv inställning till privata initiativ som friskolor, äldreomsorg mm.

Skatten ska inte höjas

Prioriteringar ska vara första valet om pengarna inte räcker, besparingar i andra hand och endast om kommunens ekonomiska fortlevnad hotas är en skattehöjning ett alternativ. Effektiviseringar ska vara en självklarhet i alla budgetar.

Kommunen ska växa och invånarantalet ska öka

Framtida satsningar och ambitionshöjningar inom kommunen ska lösas genom att vi blir fler som delar på kostnaderna. Befolkningsökningen ska i huvudsak ske i de stora tätorterna genom förtätning.

Utförare av kommunal verksamhet

Kommunal verksamhet ska utföras av den som kan göra det bäst. Vi ska ha en positiv inställning till att lägga ut verksamheter på andra aktörer.

Äganderätten ska värnas

Grundprincipen ska vara att den som äger något, typiskt sett mark, också ska bestämma över sin egendom. Kommunen ska inte expropriera privat egendom eller begränsa ägarens möjligheter att bestämma över sin egendom genom att till exempel detaljplanelägga eller göra naturskyddsområden mot ägarens vilja.

Kommunövergripande mål och prioriteringar

De tre strategiska områden konkretiseras i sju kommunövergripande mål som alla nämnder och bolag har ett ansvar för och bidrar till att vi gör förflyttningar mot målen.

Målen adresseras till de nämnder och bolag inom koncernen som har en direkt koppling till målet och dess indikatorer. Adresserade mål till nämnd och bolag ska omhändertas i nämnds- och verksamhetsplan vad gäller planering av insatser som förväntas bidra till högre måluppfyllelse.

Varje mål har en ansvarig nämnd och en ansvarig tjänsteperson som när det behövs, ser till att samverka med övriga nämnder, bolag och civilsamhället äger rum för att åstadkomma en förflyttning mot högre måluppfyllelse.

Ansvarig nämnd har ansvaret för planering och uppföljning och åiterrapportering av de mål som nämnden ansvarar för och att det arbetet sker i samverkan med övriga berörda nämnder. Den gemensamma åiterrapporteringen av målet görs på kommunövergripande nivå.

Tre viktiga förutsättningar

För att nå visionen och de uppsatta målen och skapa bra resultat för kommuninvånarna krävs det att vi arbetar med tre viktiga förutsättningar.

1. Sunda finanser

Genom en god användning av våra resurser i verksamheten skapar vi förutsättningar för hög effektivitet vilket möjliggör leverans av hög kvalitet till våra medborgare.

2. Attraktiv arbetsgivare

För att vara en attraktiv arbetsgivare ska vi ta tillvara medarbetares kompetens, kunskap och engagemang och att ha fokus på verksamhetens syfte och behov.

3. Hållbar utveckling

De globala målen i Agenda 2030 är integrerade och odelbara och balanserar de tre dimensionerna av hållbar utveckling: den ekonomiska, den sociala och den miljömässiga. De globala målen uppfylls lokalt genom visionen, kommunövergripande mål, styrdokument och styrsystem.

Prioriterade inriktningar

Inom respektive mål och för de tre förutsättningarna görs politiska prioriterade inriktningar kring insatser som förväntas resultera i högre måluppfyllelse. När en prioriterad inriktning berör flera nämnder ska nämnderna informeras om uppdraget och resultatet förankras innan beslut om åiterrapport tas i kommunstyrelsen. De prioriterade inriktningar följs upp inom processen för målstyrning.

Indikatorer

Indikatorer är underlag för utvärdering av målen tillsammans med andra resultat inom målområdet. Indikatorerna ger signaler som visar om vi är på rätt väg mot målen. För varje indikator anges ett visionsvärde för mandatperiodens slut. Beslutade visionsvärden innebär högt uppsatta ambitioner med resultatnivåer som innebär att Kävlings kommun kommer tillhör de bästa kommunerna.

Verksamhetsstyrning - Good to great

Framtidens utmaningar och omvärldens trender påverkar det kommunala uppdraget och gör att vi måste fortsätta vårt utvecklingsarbete. Verksamhetsstyrningen handlar om att styra verksamheten så att vi lyckas inom vårt uppdrag. Vi fokusera på tre viktiga framgångsfaktorer enligt nedan:

1. Medborgaren
2. Medarbetaren
3. Göra rätt saker rätt

Tillsammans med kommunens värdegrund ska dessa vägleda beslut och handling. Med stöd av nulägeskoll, verksamhetsplan och dialog för att planera och följa upp, skapar vi motivation och ny riktning av vårt arbete. Vi samlar oss kring vår strategiska förbättringsresa som vi kallar Good to Great.



Kommunala bolag

Kommunens helägda bolag KKB Fastigheter AB och KKL Fastigheter AB styrs genom ägardirektiven som beskriver deras uppdrag. Bolagen ska arbeta i linje med kommunens vision, värdegrund och utifrån tre strategiska områden med adresserade mål till bolagen. Till varje adresserat mål utgörs också styrningen av prioriterade inriktningar som bolagen ska fokusera på.

Kävlinge kommuns helägda bolag, KKB Fastigheter AB och KKL Fastigheter AB styrs finansiellt i ägardirektiven med nedanstående ekonomiska nyckeltal. För 2022 är bolagens ekonomi i balans jämfört med uppsatta målsättningar. Inför 2023 har båda bolagen fattat beslut om budgetar som visar på underskott främst på grund av ökade räntekostnader och höga el- och gaspriser.

KKB Fastigheter AB		
	Bokslut 2022	Mål ägardirektiv
Direktavkastning	3,1 procent	2,3 – 3 procent
Totalavkastning	- 2,80 procent	3 procent plus inflation
Synlig soliditet	39,4 procent	18 – 25 procent

KKL Fastigheter AB		
	Bokslut 2022	Mål ägardirektiv
Resultat över tre år	22,8 mnkr	Balans
Synlig soliditet	14,4 procent	10 – 20 procent

KKL Fastigheter AB har med anledning av stora investeringar i samhällsnyttiga fastigheter gjort en finansiell analys som sträcker sig över fem år. Analysen, givet de förutsättningar som den bygger på, med höga räntor och energipriser, visar på negativa resultat och sjunkande soliditet. I budgetförslaget har internräntan för nya hyresavtal höjts från 2,75 procent till 3,25 procent och ett ägartillskott på 100 mnkr föreslås. Med dessa förutsättningar och balanserade investeringar kommande år ska bolagets ekonomi kunna nå balans.

Kommunövergripande mål



Detta avsnitt visar de tre strategiska områden med de 7 kommunövergripande målen. Här kan man vidare se vilka indikatorer och prioriterade inriktningar som är kopplade till varje mål samt vilken adressering som gjorts till nämnder, styrelse och bolag. Förutom för de prioriterade inriktningarna har inga förändringar gjorts av mål och indikatorer. Anpassningar till den nya visionen kommer att ske under hösten för nytt beslut i slutet av år 2023.

Indikatorernas visionsvärde för 2026 kommenteras i indikatortabellen där det är möjligt med vilken nivå visionsvärdena är i förhållande till riket.

- *) Visionsvärdet till tillhör de 10 % bästa kommunerna
- ***) Visionsvärdet tillhör de 25 % bästa av kommunerna
- ***) Visionsvärdet tillhör de 50 % av kommunerna som ligger i mitten

1. Kävlinge kommuns invånare har inflytande, erbjuds god service och ett gott bemötande

Adressering:

Alla nämnder, KKB/KKL

Ansvarig nämnd:

Kommunstyrelsen

Prioriterade inriktningar:

1. Service och bemötande – i varje möte här och nu

Arbeta med att förbättra vår service och vårt bemötande i varje möte genom att samarbeta med varandra och göra handlingsplaner som leder till förflyttning.

2. Medborgarresan – långsiktigt öka service och inflytande

Arbeta med att utveckla medborgarresan genom att samverka, lyssna och lära av medborgaren så att service och inflytande förbättras.

indikatorer	Utfall 2020	Utfall 2021	Utfall 2022	Vision 2026	Kommentar
Medborgarundersökningen - Bra bemötande vid kontakt med tjänsteperson i kommunen, andel (%)		85,5%	83,4%	88%	*)
Medborgarundersökningen - Bra bemötande vid kontakt med politiker i kommunen, andel (%)			69,3%		Saknar visionsvärde
Medborgarundersökningen - Att få svar på frågor till kommunen fungerar bra, andel (%)		74,5%	73,1%	80%	*)
Andel i servicemätning som är nöjd med kommunens bemötande på telefon (%)			85,0%	90%	*)
Andel i servicemätning som upplever att det är enkelt att få hjälp med sin fråga i kontakt med kommunen, andel (%)			81,7%	85%	*)
Andel i servicemätningen som upplevde att svaret på e-post från kommunen var tydligt (%)			88,6%	90%	*)
Andel i servicemätningen som fått återkoppling på e-post (%)			89,3%	95 %	*)
Företagsklimat enl. ÖJ (Insikt) - Totalt - Bemötande, NKI	76	75	83	84	**)
Företagsklimat enl. ÖJ (Insikt) - Totalt - Tillgänglighet, NKI	69	69	79	79	**)
Medborgarundersökningen - Invånarnas möjlighet till insyn och inflytande över kommunens beslut och verksamheter är bra, andel (%)		21,5%	21,7%	30%	*)
Medborgarundersökningen - Möjlighet att påverka inom de kommunala verksamheterna fungerar bra, andel (%)		50,7%	50,7%	55%	*)
Medborgarundersökningen - Kommunens information kring större förändringar fungerar bra, andel (%)		51,6%	49,5%	60%	*)
Andel ärenden som kan bevaras direkt i kundtjänst	52,0%	50,2%	51,3%	55%	
Andel telefonsamtal till kommunens huvudnummer som besvarats inom 60 sekunder, andel (%)		90		95	
Produktindex för KKB/KKL		77	77	82	
Serviceindex för KKB/KKL		79	80	85	

2. Kävlings kommun erbjuder barn och elever Sveriges bästa utbildning

Adressering:

Utbildningsnämnden, Arbetsliv- och fritidsnämnden

Ansvarig nämnd:

Utbildningsnämnden

Prioriterade inriktningar:

1. Utreda och kvalitetssäkra resursfördelningsmodellerna
2. Öka samverkan och gemensamma insatser för barn och ungas hälsa och deras möjligheter att lyckas.

indikatorer	Utfall 2020	Utfall 2021	Utfall 2022	Vision 2026	Kommentar
Medborgarundersökningen - Grundskolan fungerar bra i kommunen, andel (%)		89,7%	87,4%	86,5%	*)
Elever i åk 9, meritvärde, hemkommun, genomsnitt (17 ämnen)	246	245	247	250	*)
Elever i åk 9 som är behöriga till yrkesprogram, hemkommun, andel (%)	94,0%	91,2%	92,9%	100%	*)
Elever i åk 9 som uppnått kunskapskraven i alla ämnen, hemkommun, andel (%)	86,0%	85,0%	87,4%	100%	*)
Andel elever som nått kunskapskraven i alla ämnen, åk 6, alla huvudmän	83,5%	85,5%	81,3%	100%	*)
Enkät andel nöjda elever grundskola åk. 5				95%	*)
Enkät andel nöjda elever åk 8				95%	*)
Enkät. Andel nöjda föräldrar grundskolan		90,0%		95%	*)
Enkät andel nöjda föräldrar, förskola kommunal huvudman		93,0%		95%	*)
Medborgarundersökningen - Förskolan fungerar bra i kommunen, andel (%)		96,1%	97,6%	94%	*)
Förskollärartäthet, antal barn/lärare med förskollärarlegitimation, kommunal regi	11,6	12,5	10,9	10,5	***)
Gymnasieelever med examen inom 4 år, hemkommun, andel (%)	80%	81%	83%	85%	*)

3. Kävlings kommun omsorg tillhör de bästa i Sverige

Adressering:

Omsorgsnämnden

Ansvarig nämnd:

Omsorgsnämnden

Prioriterade inriktningar:

Ett personcentrerat och hälsofrämjande förhållningssätt ska genomsyra all verksamhet.

1. Genom en förbättrad dialog mellan brukare och medarbetare skapar vi ett innehåll i vården och omsorgen som tillgodoser den enskildes behov.
2. Genom en fördjupad extern och intern samverkan utifrån ett teambaserat arbetssätt, sätts brukarens behov i centrum och informationen mellan olika aktörer förbättras.

indikatorer	Utfall 2020	Utfall 2021	Utfall 2022	Vision 2026	Kommentar
Medborgarundersökningen - Äldreomsorgen fungerar bra i kommunen, andel (%)		74,3%	64,1%	79%	*)
Brukarbedömning hemtjänst äldreomsorg - helhetssyn, andel (%)	85,0%		81,0%	91%	**)
Personalkontinuitet, antal personal som en hemtjänsttagare möter under 14 dagar, medelvärde	18	14	14	13	**)
Brukarbedömning hemtjänst äldreomsorg - trygghet, andel (%)	84%		82%	90%	**)
Brukarbedömning särskilt boende äldreomsorg - helhetssyn, andel (%)	82,0%		74%	82%	**)
Brukarbedömning särskilt boende äldreomsorg - sociala aktiviteter, andel (%)	53%		75%	68%	*)
Brukarbedömning särskilt boende äldreomsorg - maten, andel (%)	76%		78%	84%	*)
Brukarbedömning särskilt boende äldreomsorg - måltidsmiljö, andel (%)	70%		71%	79%	*)
Brukarbedömning särskilt boende äldreomsorg - trygghet, andel (%)	90%		83%	91%	**)
Brukarbedömning gruppboende LSS - Brukaren trivs alltid hemma, andel (%)	80,6%	83,3%	72 %	89%	**)
Brukarbedömning gruppboende LSS - Brukaren känner sig trygg med alla i personalen, andel (%)	71,9%	77,8%	64%	85%	**)
Brukarbedömning serviceboende LSS - Brukaren känner sig trygg med alla i personalen, andel (%)	85,7%	64,3%	75%	80%	**)
Brukarbedömning daglig verksamhet LSS - Brukaren känner sig trygg med alla i personalen, andel (%)		85%	81%	88%	**)

4. Kävlinge kommuns invånare har en meningsfull och utvecklande fritid

Adressering:

Kommunstyrelsen, Arbetsliv- och fritidsnämnd

Ansvarig nämnd:

Arbetsliv- och fritidsnämnd

Prioriterade inriktningar:

1. Vi ska genom involvering skapa en tillgänglig och trygg mötesplats på Vikenområdet, med syfte att stärka medborgarnas folkhälsa.

indikatorer	Utfall 2020	Utfall 2021	Utfall 2022	Vision 2026	Kommentar
God friluftskommun (plats i naturvårdsverkets ranking)	186	168	176	100	
Medborgarundersökningen - Bra möjlighet att nyttja kommunens idrotts- och motionsanläggningar, andel (%)		75,8%	74,6%	85%	**)
Medborgarundersökningen - Det lokala kultur- och nöjeslivet i kommunen är bra, andel (%)		26,6%	28,2%	40%	***)
Aktivitetstillfällen för barn och unga i kommunala bibliotek, antal/1000 inv 0-18 år	7	7	9	40	***)
Aktiva idrottsföreningar antal per 1000 inv. 7-20år	70%	69%		72%	
Deltagartillfällen i idrottsföreningar, antal per 1000 inv 7-20 år	32	31	40 (P)	40	**)

5. Kävlinge kommun växer genom attraktiva boendemiljöer och framgångsrikt näringsliv

Adressering:

Kommunstyrelsen, Bygg & miljönämnden, KKB/KKL

Ansvarig nämnd:

Kommunstyrelsen

Prioriterade inriktningar:

1. I syfte att stärka Kävlinge som boende kommun arbetas en bostad – och utbyggnadsstrategi fram utifrån ÖP 2040.
2. I syfte att förtydliga kommunens ambitioner med markinnehav samt skapa förutsättningar för tillkommande bebyggelse arbetas en markstrategi fram.

indikatorer	Utfall 2020	Utfall 2021	Utfall 2022	Vision 2026	Kommentar
Medborgarundersökningen - Kommunen är en bra plats att bo och leva på, andel (%)		98,0%	97,8%	95%	*)
Medborgarundersökningen - Kan rekommendera andra att flytta till kommunen, andel (%)		78,1%	77,0%	80%	*)
Befolkningsstatistik, Genomsnittlig ökning, rullande 10 år	1,0%	1,0%	1,0%	1,5%	
Befolkningsstatistik, årlig tillväxt befolkningsstatistik	1,0%	1,0%	0,4%	1,5%	
Antalet färdigställda bostäder i kommunen per år	143	256	68	250	
Tillgång till, eller absolut närhet, till bredband med hastigheten 100 Mbit/s, uppgifter från PTS	94,0%	95,0%	98,6	100%	

indikatorer	Utfall 2020	Utfall 2021	Utfall 2022	Vision 2026	Kommentar
Medborgarundersökningen - Bra utbud av lekplatser, parker etc. i kommunen, andel (%)		81,4%	83,1%	85%	**)
Medborgarundersökningen - Utbudet av gång- och cykelvägar är bra, andel (%)		78,9%	77,6%	85%	**)
Nöjdhet med skötseln av kommunens utomhusmiljöer, andel (%)		72,4%	73,2%	77%	**)
Medborgarundersökningen - Möjligheterna att enkelt använda kollektivtrafik för vardagliga resor är bra, andel (%)		48,5%	52,1%	60%	**)
Medborgarundersökningen - Trygg utomhus i området där du bor när det är mörkt ute, andel(%)		80,5%	81,3%	85%	*)
Trygghetsmätning, Öppna jämförelser (ranking)	20	17	21	20	*)
Företagsklimat enl. ÖJ (Insikt) - Totalt, NKI	68	67	76	78	**)
Nystartade företag, antal/ 1 000 inv, 16-64 år	11	12		10	
Medborgarundersökningen - Skötsel av badplatser i kommunen fungerar bra, andel (%)		58	68	60	***)
Företagsklimat enl. Svenskt Näringsliv, ranking	14	44	59	10	*)

6. Kävlings kommun arbetar för en minskad klimatpåverkan och en hälsosam miljö.

Adressering:

Alla nämnder, KKB/KKL

Ansvarig nämnd:

Kommunstyrelsen

Prioriterade inriktningar:

1. Prioritera och säkerställa åtgärder för att klimat anpassa kommunen enligt framtagna Klimat-anpassningsplan och Grönplan

indikatorer	Utfall 2020	Utfall 2021	Utfall 2022	Vision 2026	Kommentar
Andelen fossilbränslefria fordon i kommunens verksamheter, mätning påbörjas 2015.	61,1%	75,0%	80,0%	90%	*)
Medborgarundersökningen - Information från kommunen om vad enskilda kan göra för att minska sin miljö och klimatpåverkan fungerar bra, andel (%)		46,8%	44,6%	55%	***)
Insamlat hushållsavfall totalt kg/person	595	587	531	500	***)
Medborgarundersökningen - Hämtningen av hushållsavfall fungerar bra, andel (%)		90,9%	90,8%	93%	***)
Matsvinn - Antal gram per portion	34	31	32	35	*)
Andel befolkning i kollektivtrafknäriläge (Agenda 2030)	50,8%			79%	***)
Genomsnittlig körsträcka med personbil, mil/inv (Agenda 2030)	652	639		670	***)
Normalårskorrigerad energianvändning i kWh per kvm och år KKB	136	130	116	107	
Normalårskorrigerad energianvändning i kWh per kvm och år KKL	169	170	161	148	

7. Kävlinge kommuns invånare med arbetsförmåga är självförsörjande

Adressering:

Alla nämnder

Ansvarig nämnd:

Arbetsliv- och fritidsnämnd

Prioriterade inriktningar:

1. Utveckla samverkan med företagarna i kommunen, med syfte att ge kommuninvånare anställning eller praktik och att underlätta företagarnas kompetensförsörjning. Ungdomar ska vara en prioriterad målgrupp.

indikatorer	Utfall 2020	Utfall 2021	Utfall 2022	Vision 2026	Kommentar
Total andel öppet arbetslösa (16-64 år) inkl. i program med aktivitetsstöd i förhållande till riket	67%	73%	65%	65%	
Total andel öppet arbetslösa ungdomar (18-24 år) inkl. i program med aktivitetsstöd i förhållande till riket	126%	124%	103%	100%	
Totalt andel öppet arbetslösa utrikesfödda inkl. i program med aktivitetsstöd i förhållande till riket	94%	92%	84%	80%	
Andel biståndsmottagare i befolkningen	1,8%	1,2%	0,8%	1,5%	*)
Barn i befolkningen som ingår i familjer med ekonomiskt bistånd, andel (%)	2,4%	1,6%	1,9%	2,0%	*)
Ej återaktualiserade vuxna personer med försörjningsstöd ett år efter avslutat försörjningsstöd, andel (%)	76%	77%	78%	85%	**)
Kostnad utbetalt ekonomiskt bistånd kr/inv inkl flyktingushåll	427	279	272	280	*)
Väntetid i antal dagar från första kontakttillfället för ansökan vid nybesök till beslut inom försörjningsstöd, medelvärde.	8	14	15	10	*)
Vuxna biståndsmottagare med långvarigt ekonomiskt bistånd, andel (%)	25,5%	39,5%	26,8%	20%	*)
Andel nystartsjobb som övergår till stadigvarande anställning				100%	

Effektivitet

En hög effektivitet för kommuner innebär att en så god välfärd som möjligt skapas för medborgarna utifrån de begränsade resurser som finns tillgängliga. Ett demografiskt tryck, kärvare ekonomiska förutsättningar och nya förväntningar på service ställer krav på att förändra sitt sätt att organisera, styra och leda för att utveckla nya arbetssätt.

Med begreppet effektivitet menas mesta möjliga värde för minsta möjliga kostnad. Det är förståelsen för samspelet mellan faktorerna resurs, volym och kvalitet som är nyckeln till att kunna öka effektivitet.

En ingång i det arbetet är de effektivitetsindex som Rådet för kommunala analyser har tagit fram som bygger på ett kvalitetsindex samt ett resultatindex för några av kommunens största verksamheter.

Effektivitetsindex	2019	2020	2021
Förskola	99	77	74
Kommunal grundskola	73	77	60
Ekonomiskt bistånd	48	63	59
LSS boende och daglig verksamhet	65	-	59
Äldreomsorg	51	65	67

Indexen baseras på nyckeltal för kvalitet och resurs. De har justerats för strukturella förutsättningar och visar relativ effektivitet, dvs kommunens läge i jämförelse med andra. Index beräknas endast när värden finns för alla ingående nyckeltal. Indexvärdet kan vara mellan 0 och 100 där 100 är bäst jämfört med andra kommuner.

Indexen ligger väl till i jämförelse med andra kommuner och speciellt den delen som avser resurser dvs att vi har låga kostnader men att det finns lite mer att göra vad gäller kvalitén utifrån kommunens strukturella förutsättningar.

För att sätta fokus på vikten av effektivitet har Kävlinge kommun deltagit i ett utvecklingsprojekt benämnt "Effektivare kommun" tillsammans med SKR, RKA och 14 andra kommuner.

Projektet har inneburit många lärdomar kring alla delar som påverkar effektiviteten men också en bekräftelse kring att vi ligger i framkant när det gäller våra arbetssätt och förståelsen för hur helheten påverkar kommunen effektivitet.

Som en fortsättning på det nu avslutade projektet pågår ett utvecklingsarbete för att öka medvetenheten kring vikten av effektivitet och för att synliggöra effektiviteten inom de olika verksamheterna. En del i detta arbete är att ta fram lämpliga mått och nyckeltal.

Sunda finanser - Ekonomisk översikt

Prioriterade inriktningar för budget 2024

1. Styrning av finansiella risker
2. Ökad medvetenhet kring våra effektivitetsnyckeltal

Kävlinge kommun budgeterar för 2024 ett resultat på 0 mnkr. Resultatet 2022 uppgick till + 106,2 mnkr. I samband med prognosen per siste mars 2023 prognostiserades ett positivt resultat på 21,9 mnkr.

Investeringsvolymen uppgår 2024 till 230,2 mnkr. Den budgeterade investeringsvolymen under perioden 2024-2026 uppgår till 612,9 mnkr. Kommunen befinner sig just nu i en investeringsintensiv fas som till stor del beror på investeringar till följd av befolkningstillväxt och förnyelsebehov.

Avstämning finansiella indikatorer

I budget 2024 uppfylls samtliga fyra finansiella indikatorer. Avstämning av faktiska värden sker i årsredovisningen.

Kävlinge kommuns nettokostnadsandel av skatteintäkterna uppgår till högst 99 procent

Indikator: Nettokostnadsandel av skatteintäkterna under en rullande fyraårsperiod (helårsprognos 2023 – budget 2026)

Acceptabelt värde	Rullande period	Budget 2024		
99%	99%	101%	Nettokostnadernas andel av skatteintäkterna ska inte överstiga 99 procent under en rullande fyraårsperiod, eftersom även investeringarna finansieras med skatteintäkter. Mätt under fyraårsperioden helårsprognos 2023 - budget 2026 budgeteras nyckeltalet till 99 procent. Relationstalet uppgår i budget 2024 till 101 procent. Under perioden bokslut 2021 – Budgetåret 2024 uppgår nyckeltalet till 97 procent.	Indikatorn är uppfylld.

Kävlinge kommun har en tydlig ekonomistyrning och god kontroll

Indikator: Verksamhetens nettokostnad i relation till budgeterad nivå

Acceptabelt värde	Budget 2024		
≥0 mnkr	0 mnkr		Indikatorn är uppfylld.

Kävlinge kommun har en oförändrad skattesats under mandatperioden

Indikator: Skattesats

Acceptabelt värde	Budget 2024		
18,51	18,51	Den totala kommunala skattesatsen exklusive kyrkoavgiften uppgick till 29,69 kr. Den primärkommunala skattesatsen uppgick till 18,51 kr, vilket är 2,00 kr lägre än genomsnittet i Skåne län och 2,16 kr lägre än genomsnittet i riket.	Indikatorn är uppfylld.

Kävlinge kommun har långsiktigt hållbar investeringstakt			
Indikator: Summan av årets resultat och avskrivningar i relation till skattefinansierade investeringar under en rullande fyraårsperiod (helårsprognos 2023 – budget 2026)			
Acceptabelt värde	Rullande period	Budget 2024	Kävlinge kommun har som mål att ha en långsiktig hållbar investeringstakt. Detta mäts genom att relationen mellan summan av årets resultat och avskrivningar i relation till skattefinansierade investeringar under en rullande fyraårsperiod ska överstiga 100%. Relationstalet uppgår i budget 2024 till 66 procent. Under perioden bokslut 2021 – budget 2024 uppgår relationstalet till 167 procent.
>100%	100%	66%	

Balanskrav

Det lagstadgade balanskravet innebär att kommunens resultat skall överstiga noll. Enligt rekommendationer och praxis skall realisationsvinster och extraordinära poster inte medräknas då avstämning mot balanskravet görs. Enligt balanskravet skall minskningen av det egna kapitalet, till följd av underskott, återställas inom tre år. Det budgeterade resultatet för 2024 innebär att balanskravet kommer att uppnås. Kävlinge kommun har inte något negativt resultat att återställa sedan tidigare år.

Balanskrav, mnkr			
	Budget 2024	Budget 2025	Budget 2026
Årets resultat	0	30,1	46,6
Realisationsvinster som inte står i överensstämmelse med god ekonomisk hushållning	-	-	-
Realisationsförluster som inte står i överensstämmelse med god ekonomisk hushållning	-	-	-
Orealiserade vinster och förluster i värdepapper	-	-	-
Återföring av orealiserade vinster och förluster i värdepapper	-	-	-
Årets resultat efter balanskravsjusteringar	0	30,1	46,6
Balanskravsresultat	0	30,1	46,6

Årets resultat

I budget 2024 uppgår resultatet till 0 mnkr. Under 2024 ligger kommunens pensionskostnader fortsatt högt till följd av inflationen för att sedan falla tillbaka till mer normala nivåer 2025-2026 i takt med att inflationen prognostiseras sjunka. Lokalkostnaderna ökar till följd av att nybyggda lokaler tas i drift. I budget 2024 ligger ett överskottskrav på 5,0 mnkr som avser det enskilda året.

Årets resultat, mnkr				
Budget 2023	Prognos 2023	Budget 2024	Budget 2025	Budget 2026
13,0	21,9	0	30,1	46,6

Jämförelseresultatet, årets resultat exklusive jämförelsestörande poster, för budget 2024 uppgår i budget 2024 till – 40,9 mnkr.

jämförelseresultat, mnkr			
	Budget 2024	Budget 2025	Budget 2026
Årets resultat	0	30,1	46,6
Utdelning fr Kävlinge kommunala Holding AB	- 18,0	-	-
Avstämning infrastrukturprojekt mm	- 12,9	-	-
Balanserade medel från Migrationsverket	- 10,0	-	-
Jämförelseresultat	- 40,9	30,1	46,6

Nettokostnadernas andel av skatteintäkter

Nettokostnadernas andel av skatteintäkterna och statsbidragen uppgick i samband med uppföljningen per 31 mars 2023 till 99 procent. Budget 2024 innebär att relationstalet hamnar på 101 procent.

Nettokostnadsandel av skatteintäkter, procent				
Budget 2023	Prognos 2023	Budget 2024	Budget 2025	Budget 2026
100	99	101	99	98

Kostnader och intäkter

God ekonomisk hushållning förutsätter att kommunens nettokostnader över tid inte ökar snabbare än skatteintäkter, statsbidrag och utjämning.

För budgetåret 2024 beräknas nettokostnaderna öka med 5 procent och uppgå till 2 024,1 mnkr. Ökningstakten för skatteintäkter och den kommunalekonomiska utjämningen uppgår till 3 procent. Avskrivningarna har i budget 2024 beräknats till 52,0 mnkr.

Årlig förändring, procent					
	Budget 2023	Prognos 2023	Budget 2024	Budget 2025	Budget 2026
Skatteintäkter	2	2	3	4	4
Nettokostnad	10	11	5	1	4

Finansnetto

Finansnettot uppgår i budget 2024 till 23,7 mnkr. Utdelning från Kävlinge kommunala Holding AB ger 18,0 mnkr i finansiella intäkter under 2024. Utdelningen är tänkt att användas för att finansiera kostnader för nya lokaler.

Finansnetto, mnkr					
	Budget 2023	Prognos 2023	Budget 2024	Budget 2025	Budget 2026
Finansiella intäkter	18,0	14,4	27,0	9,0	9,0
<i>varav utdelning Kävlinge kommunala Holding AB</i>	9,0	-	18,0	-	-
Finansiella kostnader	- 0,5	- 3,1	- 3,3	- 0,5	- 0,5

Investeringar och självfinansieringsgrad av investeringarna

Nettoinvesteringar uppgår budgetåret 2024 till 230,2 mnkr. I samband med uppföljningen per 31 mars 2023 prognostiseras nettoinvesteringens volym till 285,5 mnkr. Under perioden 2024-2026 budgeteras investeringarna till 612,9 mnkr.

Fastighetsrelaterade investeringar utförs i det helägda bolaget KKL Fastigheter AB. Exploateringsrelaterade investeringar inom gator, vägar och VA uppgår till 96,4 mnkr i budget 2024.

Investeringar, mnkr				
Budget 2023	Prognos 2023	Budget 2024	Budget 2025	Budget 2026
288,5	285,5	230,2	183,6	199,1

Självfinansieringsgraden av investeringarna uppgår i budget 2024 till 23 procent. I helårsprognosen 2023 uppgår självfinansieringsgraden till 23 procent. Gatukostnadsersättningar och försäljningar av exploateringsfastigheter ingår inte i bedömningen av självfinansieringsgraden. De kommer att påverka nyckeltalet positivt beroende på i vilken omfattning de faller ut. Den stora investeringsvolymen 2024-2026 gör att nyckeltalet hamnar under 100 procent trots att fastighetsrelaterade investeringar flyttats till KKL Fastigheter AB.

Självfinansieringsgrad, procent				
Budget 2023	Prognos 2023	Budget 2024	Budget 2025	Budget 2026
21	23	23	49	57

Soliditet

Soliditeten i budget 2024 uppgår till 66 procent. Soliditeten inklusive ansvarsförbindelsen ligger i budget 2024 på 63 procent. Den höga soliditeten inklusive ansvarsförbindelsen följer av den inlösen som gjorts på ansvarsförbindelsen 2019 och 2020.

Soliditet, procent					
	Budget 2023	Prognos 2023	Budget 2024	Budget 2025	Budget 2026
Soliditet	66	70	66	65	65
Soliditet inkl ansvarsförbindelse	67	68	63	63	63

Likviditet

De likvida medlen uppgick i samband med bokslutet 2022 till 251,7 mnkr. I samband med uppföljningen per 31 mars 2023 uppgick likviditeten till 244,1 mnkr. Den höga planerade investeringsnivån under åren 2024–2026 gör att likviditeten kommer att minska. Gatukostnadsersättningar och försäljningar av exploateringsfastigheter ingår inte i bedömningen av likviditetsutvecklingen.

Förändring av likviditet, mnkr				
Budget 2023	Prognos 2023	Budget 2024	Budget 2025	Budget 2026
- 172,6	- 158,7	- 120,1	- 57,8	- 38,7

Pensioner

Från och med 1998 tillämpas enligt redovisningslagen den så kallade blandmodellen för pensionskostnader. Kommunen anlitar KPA för beräkning av framtida pensionskostnader.

Kävlinge kommun har löst in stora delar av ansvarsförbindelsen. I samband med bokslut 2022 uppgick ansvarsförbindelsen till 52,6 mnkr. Sedan 1995 har Kävlinge kommun medel placerade i en ränte- och aktieportfölj för att möta framtida pensionskostnader. Marknadsvärdet uppgick sen siste mars 2023 till 446,9 mnkr. Samma värde per siste december 2022 uppgick till 427,8 mnkr.

Pensioner, mnkr		
	Bokslut 2022	Budget 2024
Ansvarsförbindelse	52,6	52,3
Avsättning	33,9	40,0
Summa pensionsförpliktelser	86,5	92,3

Attraktiv arbetsgivare

Prioriterade inriktningar för budget 2024

1. Hållbart arbetsliv - Arbeta vidare med kommunövergripande och sektorspecifika åtgärder. Involvera arbetsplatser, identifiera, vidta åtgärder utifrån behov.
2. Heltidsarbete som norm - Fortsätta implementeringen med delprojekten inom Omsorg för att nå en heltidsorganisation. Där behov finns inom andra sektorer även påbörja arbetet med heltidsarbete som norm.

Välfärdstjänster i toppklass är en förutsättning för att vi ska närma oss kommunens vision att forma framtiden. För att nå dit är medarbetarna centrala, i det dagliga mötet med kommuninvånare och som stolta ambassadörer för verksamheterna. Tillsammans med Kävlinge kommuns arbete med personalfrågor är detta kritiska framgångsfaktorer för att nå hög kvalitet i den kommunala servicen. Förväntningarna på den kommunala verksamheten från kommuninvånarna, avseende tillgänglighet, digitala lösningar och individanpassat har ökat och kommer fortsatt att öka. Detta ställer krav på arbetsmiljön, möjligheten att rekrytera och på förutsättningar att utvecklas i sitt arbete.

Fokus för 2024 inom hållbart arbetsliv är att arbeta vidare med sektor- och enhetsspecifika identifierade aktiviteter kopplat till de friskfaktorer som kännetecknar en frisk organisation och som främjar hälsan. Hållbart arbetsliv med riktade insatser har en central placering av två anledningar, det är ett nödvändigt arbetsmiljöarbete för att arbetsmiljön i delar av den kommunala verksamheten fortfarande bidrar till en ökad risk för ohälsa. Detta får direkta, negativa, effekter för våra medarbetare på lång sikt. Genom ett aktivt arbete med långsiktiga åtgärder och fokus på organisatoriska friskfaktorer ökar förutsättningarna för en god hälsa genom hela arbetslivet.



Den andra anledningen är att den kommunala verksamheten i hela landet står i mitt i ett skifte, där de resurser som finns att tillgå på arbetsmarknaden inte räcker till. Det är helt enkelt inte nog med människor som söker sig till välfärdsyrkena och för många som söker sig därifrån. I kombination med en demografisk topp, det närmaste årtiondet, när 40-talisterna närmar sig åren med större behov av kommunal välfärd gör detta att bemanningsproblematiken eskalerar, från att idag vara problematisk till att bli mycket allvarlig under perioden.

Att då få friskare medarbetare frigör givetvis tid, färre sjukskrivningar innebär fler arbetade timmar och en högre grad av kontinuitet och kvalitet. Det innebär även att Kävlinge kommun och yrkeskategorierna i sig själva uppfattas som mer lockande om de får ett positivare rykte om sig än de har idag.

Heltidsarbete som norm är för arbetsgivaren ytterligare ett sätt att få ut mer invånarytta ifrån varje medarbetare. När utgångspunkten är att varje medarbetare ska arbeta heltid ger det en ökad möjlighet för kommunen att klara välfärdsuppdraget och under 2024 innebär det bland annat att optimera och prioritera i arbetsflödet inom delar av Omsorgsorganisationen i syfte att skapa en jämnare och stabilare organisation. Det kapar även kostnader för den kommunala välfärden senare i livet, när de före detta medarbetarna i högre grad är självförsörjande i sin pension.

För att skapa förutsättningar för att vara en attraktiv arbetsgivare pågår arbete med olika delar och strategier som alla delvis hänger ihop. Medarbetarna ska kunna stanna i arbete, ha en sund arbetsmiljö, möjlighet till utveckling, delaktighet och inflytande. Tillsammans gör vi skillnad!

Nyckeltal	2020	2021	2022	Visionsvärde 2026
HME, motivation	80	79	80	83
HME, ledarskap	77	75	77	81
HME, styrning	81	80	81	84
Personalomsättning, %	9,1	10,2	13,3	8,0
Frisknärvaro, %	46,1	50,2	48,4	65
Sjukfrånvaro, % total	7,9	7,4	7,3	5,0
Sjukfrånvaro, % >59 dagar	2,5	2,5	2,6	2,0
Sjukfrånvarodagar per medarbetare	30,6	28,5	28,5	22,5



Må bra på jobbet

Arbetsglädje är grunden för att kunna göra ett bra arbete. Genom delaktighet och inflytande ger vi förutsättningar för en god hälsa och en bra arbetsmiljö. Vi är varandras arbetsmiljö, något som var och en tar ansvar för.



Gemensam värdegrund

Vår värdegrund ska präglas av öppenhet, engagemang och utveckling. Det är vår gemensamma värdegrund som formar kulturen på arbetsplatsen och genomsyrar alla kontakter och möten med våra invånare. Vi inspirerar och har förtroende för varandra och strävar hela tiden efter att bli bättre.



Ett vinnande ledarskap

Våra ledare visar vägen genom att utmana och inspirera till lärande och utveckling. Det vinnande ledarskapet förmår att skapa goda relationer och ett förtroendefullt klimat i samspelet med medarbetare och omvärld.



Stolta medarbetare och goda ambassadörer

Våra medarbetare tar ansvar för sitt uppdrag och arbetar tillsammans för att utveckla verksamheten och nå våra uppsatta mål. Vi tar oss an utmaningar, vågar tänka nytt och har höga förväntningar på varandra i vår strävan att skapa mervärde för våra invånare. Vi är goda ambassadörer och stolta över vårt arbete.

Hållbar utveckling

Prioriterade inriktningar för budget 2024

1. Utveckla det strategiska hållbarhetsarbetet och fördjupa arbetet inom kommunens fokusområden.
2. Förstärka kulturen och engagemanget kring hållbarhetsfrågor i kommunen.

De kommande åren innebär fortsatt stora globala utmaningar med kopplingar till de tre dimensionerna av hållbar utveckling (miljö, ekonomi och social hållbarhet). Krig i vårt när-område, en sviktande ekonomi med negativ social påverkan som följd och energikrisen kommer att ha en väsentlig inverkan på våra prioriteringar inom hållbarhetsområdet. Dessutom blir behovet att komma till handling i klimatfrågan mer och mer akut. Den senaste IPCC-rapporten visar att klimatet förändras allt snabbare, havsnivåerna stiger och förekomsten av extremväder ökar. De minskningar av koldioxidutsläpp vi kan göra under de kommande åren har en avgörande betydelse för möjligheten att begränsa temperaturökningen senare.

Klimatfrågan är en prioriterad fråga inom kommunens verksamhet. Här arbetar vi med två perspektiv, att minska våra utsläpp så långt det är möjligt i närtid, samt att klimatanpassa kommunen utifrån det scenario vi idag kan se med höjda temperaturer i framtiden och de konsekvenser detta får.

Att sänka våra koldioxidutsläpp går hand i hand med de energibesparingar som aktualiserades under hösten 2022. Arbetet har därefter gått in i en ny fas med framtagande av en energi- och klimatplan för Kävlings kommun under 2023 med långsiktiga målsättningar och åtgärdsplaner.

Den klimatanpassningsplan som också är under framtagande spelar en nyckelroll för att ta fram, prioritera och genomföra nödvändiga åtgärder för att rusta våra verksamheter och vårt geografiska område för ett varmare klimat i framtiden och de effekter det får. Detta är ett långsiktigt arbete som inkluderar alla sektorer och våra bolag.

Inom sektorerna pågår mycket arbete som kan kopplas till Agenda 2030 och FN:s globala mål. En del av arbetet ingår i grunduppdraget medan annat genomförs som projekt. Alla sektorer prioriterar årligen hållbarhetsinsatser med väsentlig betydelse inom deras verksamheter, vilket innebär en ständig förbättring av nivån på kommunens arbete. Hållbarhetsstrategin som färdigställs under 2023 kommer att knyta samman arbetet och visa på våra fokusområden.



Hållbarhetsrådet som är inne på sitt andra verksamhetsår är ett nav i arbetet. Rådet har representanter från alla sektorer och säkerställer ett gott tvärsektoriellt samarbete.

Förutom att bevilja medel för projekt inom sektorerna verkar man för att stärka kunskapen om frågorna inom sina sektorer.

Att hållbarhet byggs in i verksamhetens DNA är en viktig framgångsfaktor för arbetet. Detta kan innebära att en förflyttning av organisationskulturen behöver göras. En prioriterad inriktning är därför att förstärka kulturen och engagemanget kring hållbarhetsfrågor inom hela kommunorganisationen. Detta gör vi genom att kommunicera betydelsen av frågorna, vad vi gör idag och hur våra målsättningar ser ut framöver. Att väga in hållbarhetsaspekten i de beslut som tas ska kännas naturligt och självklart.

Planeringsförutsättningar

Utmanande planeringsförutsättningar

Fallande resultat i kommunsektorn till följd av inflation, räntehöjningar och tilltagande lågkonjunktur ger utmanande ekonomiska förutsättningar 2024. Pensionskostnaderna ökar markant under 2023 och 2024 och bidrar kraftigt till de fallande resultaten. Inflationen ligger fortsatt på en hög nivå men beräknas falla till normal nivå under 2024-2025.

Tidplan för verksamhetsstyrning

För att nämnderna ska få ett tidigt beslut om vilka ekonomiska förutsättningar som gäller förekommande år, tar kommunfullmäktige beslut om skattesats och budget i juni månad. I samband med val tas budgeten dock först upp i fullmäktige i november.

Syftet med ett tidigt beslut är att ge nämnderna mer tid för internbudgetarbete och möjliggöra att eventuella verksamhetsanpassningar kan genomföras redan före årsskiftet.

Tidplan för verksamhetsstyrning	
Januari 2023	Sektorerna analyserade året som gått, arbetade fram befolkningsprognoser, lokalförsörjningsplaner och diskuterade budgetförutsättningar.
Februari 2023	Förvaltningsledningsgruppen hade budgetöverläggningar kring ekonomiska ramar för drift och investeringar samt såg över de kommunövergripande målen. Kommunstyrelsens och nämndernas presidier samt partiföreträdare genomförde tillsammans med förvaltningsledningsgruppen dialogmöte kring året som gått, kommande års budgetförutsättningar och kommunövergripande mål.
Mars/april/maj 2023	Efter ytterligare ett dialogmöte där kommunstyrelsens presidium, nämndernas presidium, sektorchefer, partiföreträdare samt fackliga organisationer deltog presenterade kommundirektören sitt förslag till arbetsramar med motivering kring prioriteringar. De politiska partierna står obundna till arbetsramarna och kan i den fortsatta processen göra egna och andra prioriteringar. Förvaltningen tog fram ekonomisk rapport per den sista mars. Kommunstyrelsen beslutar om budget. Förvaltningen samverkar det kommunövergripande budgetförslaget.
Juni 2023	Kommunfullmäktige beslutar om budget.
Juli 2023	Sektorerna tar fram delårsrapport per den sista juni.
Oktober 2023	Nämnderna har samverkat och beslutat om sina budgetar och nämndplaner. Sektorchef ansvarar för att det upprättas verksamhetsplaner inom nämndens samtliga verksamhetsområden och på alla chefsnivåer. Sektorerna tar fram ekonomisk rapport per den sista september.
December 2023	Enhetscheferna ska ha behandlat sina budgetar inom ramen för samverkan.

Parallellt med årets budgetprocess pågår översyn av Kävlinge kommuns vision. I denna budget har de prioriterade inriktningarna kopplat till förutsättningar och kommunövergripande mål förändrats. Inga förändringar har gjorts av mål och indikatorer i avvaktan på beslut om ny politisk vision och de konsekvenser den kan komma att få för målstyrningen. De anpassningarna kommer att ske under hösten för nytt beslut i slutet av år 2023.

Kommunövergripande planeringsförutsättningar

Den allmänna kommunalskatten, utjämning och bidrag har beräknats enligt SKR:s cirkulär 23:20 samt egen prognos för befolkning 1 november året innan.

Nämnderna kompenseras för löne- och prisutveckling. Nämnd är anslagsbindningsnivå och några detaljbedömningar har inte gjorts. Eventuella satsningar inom en nämnd får ske genom rationaliseringar eller omprioriteringar inom nämnden.

Planeringsförutsättningar			
	Budget 2024	Budget 2025	Budget 2026
Befolkning 1 nov året före	32 590	32 810	33 170
Po-pålägg, %*	44,55	40,15	40,15
Internränta, %	2,50	2,50	2,50
Lönekompensation, %	3,7	3,4	3,3
Priskomp övrigt, %	1,8	1,8	2,0
Priskomp personalkostnadsandel köpt verksamhet, %	3,7	3,4	3,3
Priskomp måltidsservice, %	6,0	1,8	2,0
Priskomp hyror, %	6,3	1,8	2,0
Priskomp it, %	2,7	1,8	2,0
Uppräkning gymnasieverksamhet, %	3,5	2,0	2,0

* Po-pålägget kommer att anpassas till SKR:s rekommendation 2024-2026.

Nyckeltal, årlig förändring i procent					
	2022	2023	2024	2025	2026
BNP	2,7	- 1,0	1,6	3,3	2,6
KPIF	7,7	5,4	1,8	1,8	2,0
Timlöner, hela arbetsmarknaden	2,7	3,9	3,7	3,4	3,3
Sysselsättning, arbetade timmar	2,4	0,8	0,6	2,0	1,7

Lokaler, ränta, % samt budgeterade lokalkostnader i mnkr			
Från angivna nya hyror avgår befintlig hyra i budgetramarna.			
	Budget 2024	Budget 2025	Budget 2026
Internränta för hyresavtal	3,25 %	3,25 %	3,25 %
Tolvåkersskolan inkl Söderpark och idrotts-hallar	12,5	11,8	11,8
Aktivitetspark Tolvåker	2,5	2,5	2,5
Gryet skolan			11,8
LSS-boende	4,0	8,0	8,0
Reserv handläggarenheten	1,0	1,0	1,0
Nya Kommunhuset	15,0	15,0	15,0
Harjagersbadet inkluderat drift	14,2	14,2	14,2

Allmän kommunalskatt, utjämning och bidrag			
	Budget 2024	Budget 2025	Budget 2026
Skatteintäkter, mnkr	1 756,2	1 838,0	1 916,8
Skatteintäkter, kr/invånare	53 887	56 021	57 786
Inkomstutjämningsbidrag, mnkr	127,1	138,0	164,6
Inkomstutjämningsbidrag, kr/invånare	3 899	4 206	4 962
Kostnadsutjämning, mnkr	26,0	30,3	28,3
Kostnadsutjämning, kr/invånare	798	925	853
Regleringspost, mnkr	73,7	54,3	41,9
Regleringspost, kr/invånare	2 261	1 654	1 264
LSS-utjämning, mnkr	- 69,6	- 70,0	- 70,8
LSS-utjämning, kr/invånare	- 2 135	- 2 135	- 2 135
Fastighetsavgift, mnkr	77,7	77,7	77,7
Fastighetsavgift, kr/invånare	2 384	2 368	2 343

Skatteunderlagsprognos årlig förändring i procent					
	2022	2023	2024	2025	2026
SKR, april 2023	5,4	4,3	4,0	4,8	4,7
Regeringen, april 2023	5,0	4,4	2,4	4,5	5,3

Driftramar

Överskottskrav, mnkr	
	Budget 2024
Kommunstyrelsen, sektor styrning och stöd	2,0
Kommunstyrelsen, sektor samhällsbyggnad	1,0
Arbetsliv- och fritidsnämnden	1,0
Gemensamt	1,0
Totalt	5,0

Kommunstyrelsen, styrning och stöd, mnkr	
	Budget 2024
Budget 2023 exklusive engångsanslag	128,1
Tillägg/avdrag:	
- priskompensation	1,1
- priskompensation, Räddningstjänst Syd	1,0
- Brottsförebyggande arbete	0,6
- Höjda avgifter företagareföreningar HPCS och KFS	0,2
- Projekt lägre Hållbart arbetsliv	- 0,5
- Engångsmedel företagareföreningar	- 0,4
Ramförslag 2024	130,1
Lönekompensation ligger centralt.	
Hyra för nytt kommunhus ligger centralt.	
KS till förfogande: 15,0 mnkr. Ansvar för återrapport UN avseende skolskjuts/ungdomskort.	

Kommunstyrelsen, samhällsbyggnad, mnkr	
	Budget 2024
Budget 2023 exklusive engångsanslag	68,6
Tillägg/avdrag:	
- Priskompensation	1,0
- Befolkningskompensation	0,1
- Asfalteringsarbete (återlagt för kapitalkostnader avseende 5,0 mnkr i investeringsvolym)	0,4
- Extra medel för elkostnader	- 2,7
- Kvalitetssäkrad grundkarta, klart under 2023	- 1,3
Ramförslag 2024	66,2
Lönekompensation ligger centralt	
Hyra för nytt kommunhus ligger centralt.	
Kapitalkostnader för infrastruktur centralt	(6,1)
Befolkningskompensation 1 512 kr/invånare - förskjutning på två år. Ska ersätta ökade skötselkostnader för ny infrastruktur.	

Arbetsliv- och fritidsnämnden, mnkr	
	Budget 2024
Budget 2023 exklusive resultatöverföring/engångsanslag	375,6
Tillägg/avdrag:	
- Priskompensation	2,7
- Befolkningskompensation (avgår retroaktivt för 2023)	- 0,1
- Hyra Grängsgatan	- 0,4
- Hyra/drift idrottshall Löddeköpinge (mars tom dec)	- 3,2
- Avdrag extra medel för elkostnader	- 0,7
- Gymnasieram (KS ansvar)	4,2
Ramförslag 2024	378,0
Lönekompensation ligger centralt.	
Ingen befolkningskompensation utgår.	
Anslag för Harjagerbadet inklusive drift, nya idrottshallar inkl drift på Tolvåker och förhöjd hyra fritidsgård ligger centralt.	
Hyra för nytt kommunhus och bibliotek ligger centralt.	

Bygg- och miljönämnden, mnkr	
	Budget 2024
Budget 2023	4,3
Tillägg/avdrag:	
- Reducerad skattefinansiering, justering för ny avgiftsmodell	- 0,2
Ramförslag 2023	4,1
Lönekompensation ligger centralt.	
Hyra för nytt kommunhus ligger centralt.	
Priskompensation neutraliserad av externa intäkters indexering.	

Utbildningsnämnden, mnkr	
	Budget 2024
Budget 2023 exklusive resultatöverföring/engångsanslag	763,5
Tillägg/avdrag:	
- Priskompensation	11,8
- Befolkningskompensation	- 2,5
- Moduler Tolvåker/Hyra Grängsgatan	- 2,2
- Vikingatider, avtal kring skolbesök	0,2
- Ökad andel behöriga förskolelärare - skjuts till 2025	
Ramförslag 2024	770,8
Lönekompensation ligger centralt	
Lokalkompensation Tolvåkersområdet och nytt kommunhus ligger centralt	
½ års effekt befolkningsstruktur centralt	(- 3,3)

Omsorgsnämnden, mnkr	
	Budget 2024
Budget 2023 exklusive resultatöverföring/engångsanslag	464,9
Tillägg/avdrag:	
- Priskompensation	6,6
- Befolkningskompensation	7,7
- Hyra Grängsgatan	- 0,4
- Återfört sparkrav	2,0
Ramförslag 2024	480,8
Lönekompensation ligger centralt.	
½ årseffekt befolkningsstruktur centralt	(8,2)
Hyra för nytt kommunhus och handläggarenheten ligger centralt.	
För LSS platser finns 4,0 mnkr avsatt centralt 2024. 2025: 8 mnkr 2026: 8 mnkr Övriga projekt är ej kostnadsberäknade eller ligger efter planperioden.	

Övriga nämnder, mnkr	
	Budget 2024
Valnämnd	0,8
Revisionen	1,7
Överförmyndarnämnd	2,4

Räkenskapsmaterial

Resultaträkning

mnkr	Bokslut 2022	Budget 2023 1)	Prognos 1 2023	Budget 2024 2)	Budget 2025	Budget 2026
Verksamhetens nettokostnader	- 1 698,5	- 1 880,6	- 1 883,5	- 1 972,1	- 1 994,5	- 2 060,7
Avskrivningar	- 41,3	- 48,0	- 45,0	- 52,0	- 59,0	- 67,0
<i>Verksamhetens nettokostnader</i>	<i>- 1 739,9</i>	<i>- 1 928,6</i>	<i>- 1 928,5</i>	<i>- 2 024,1</i>	<i>- 2 053,5</i>	<i>- 2 127,7</i>
Skatteintäkter	1 904,3	1 924,1	1 939,1	2 000,4	2 077,6	2 167,8
- allmän kommunalskatt 2)	1 609,9	1 677,3	1 680,1	1 756,2	1 838,0	1 916,8
- utjämning och bidrag	278,9	236,0	248,5	237,9	233,7	245,9
- eftersläpningsavgift	-	- 2,7	-	- 1,8	- 1,8	- 1,8
- LSS-utjämning	- 57,0	- 64,8	- 65,7	- 69,6	- 70,0	- 70,8
- fastighetsavgift	72,5	78,3	76,2	77,7	77,7	77,7
<i>Verksamhetens resultat</i>	<i>164,5</i>	<i>- 4,5</i>	<i>10,6</i>	<i>- 23,7</i>	<i>24,1</i>	<i>40,1</i>
Finansiella intäkter	12,7	18,0	14,4	27,0	9,0	9,0
- pensionsfond	1,6	1,0	1,6	1,0	1,0	1,0
- övriga finansiella intäkter	11,2	8,0	12,8	8,0	8,0	8,0
- utdelning Kävlinge kommunala Holding AB	-	9,0	-	18,0	-	-
Finansiella kostnader	- 71,0	- 0,5	- 3,1	- 3,3	- 3,0	- 2,5
- Värdereglering pensionsportfölj	- 70,0	-	-	-	-	-
Årets resultat	106,2	13,0	21,9	0	30,1	46,6

Balansbudget

mnkr	Bokslut 2022	Budget 2023 1)	Prognos 1 2023	Budget 2024 2)	Budget 2025	Budget 2026
Tillgångar						
Anläggningstillgångar	964,0	1 204,5	1 204,5	1 382,7	1 507,3	1 639,4
Omsättningstillgångar	977,5	805,9	819,8	699,7	641,9	603,1
Summa tillgångar	1 941,5	2 010,4	2 024,2	2 082,4	2 149,1	2 242,5
Eget kapital, avsättningar och skulder						
Eget kapital	1 352,4	1 365,4	1 374,3	1 374,3	1 404,4	1 451,0
- eget kapital	1 246,2	1 352,4	1 352,4	1 374,3	1 374,3	1 404,4
- årets resultat	106,2	13,0	21,9	0	30,1	46,6
Avsättningar	65,6	65,6	70,5	62,7	61,7	60,4
- avsättningar för pensioner	33,9	33,9	38,8	40,0	39,1	37,9
- övriga avsättningar	31,7	31,7	31,7	22,7	22,6	22,5
Skulder	523,5	579,4	579,4	645,4	683,0	731,1
- långfristiga skulder	95,8	151,7	151,7	217,7	255,3	303,4
- kortfristiga skulder	427,7	427,7	427,7	427,7	427,7	427,7
Summa eget kapital, avsättningar och skulder	1 941,5	2 010,4	2 024,2	2 082,4	2 149,1	2 242,5

1) Inklusiv TA enligt kommunstyrelsebeslut.

2) Allmän kommunalskatt, utjämning och bidrag enligt SKR 23:20, samt egen prognos för befolkning 1 november året innan.

Kassaflödesbudget

mnkr	Bokslut 2022	Budget 2023 1)	Prognos 1 2023	Budget 2024 2)	Budget 2025	Budget 2026
Löpande verksamhet						
Årets resultat	106,2	13,0	21,9	0	30,1	46,6
Justering för ej likviditetspåverkan- kande poster	101,5	48,0	49,9	44,3	58,1	65,8
Övriga likviditetspåverkande poster	- 1,5	-	-	-	-	-
Poster som redovisas i annan sektion	- 26,7	-	-	-	-	-
<i>Medel från verksamheten före för- ändring av rörelsekapitalet</i>	179,5	61,0	71,9	44,3	88,2	112,4
Ökning/minskning av periodise- rade anslutningsavgifter	12,2	55,9	55,9	65,9	37,7	48,1
Ökning/minskning av kortfristiga fordringar	64,3	- 1,0	- 1,0	-	-	-
Ökning/minskning av kortfristiga skulder	- 56,7	-	-	-	-	-
<i>Kassaflöde från löpande verksam- het</i>	199,3	115,9	126,8	110,2	125,9	160,5
Investeringsverksamhet						
Försäljning av immateriella an- läggningstillgångar	9,4	-	-	-	-	-
Investering i materiella anlägg- ningstillgångar	- 130,0	- 288,5	- 285,5	- 230,2	- 183,6	- 199,1
Försäljning av materiella anlägg- ningstillgångar	26,7	-	-	-	-	-
Investering i kommunkoncernfö- retag	- 124,1	-	-	-	-	-
<i>Kassaflöde från investeringsverk- samhet</i>	- 218,0	- 288,5	- 285,5	- 230,2	- 183,6	- 199,1
Finansieringsverksamhet						
Nyupptagna lån	7,7	-	-	-	-	-
Amortering av skulder för finan- siell leasing	- 0,7	-	-	-	-	-
<i>Kassaflöde från finansieringsverk- samheten</i>	7,0	-	-	-	-	-
Utbetalning av bidrag till statlig infrastruktur	- 1,4	-	-	- 0,1	- 0,1	- 0,1
Årets kassaflöde	- 13,1	- 172,6	- 158,7	- 120,1	- 57,8	- 38,7

1) Inklusiv TA enligt kommunstyrelsebeslut.

2) Allmän kommunalskatt, utjämning och bidrag enligt SKR 23:20 samt egen prognos för befolkning 1 november året innan.

Driftbudget

mnkr	Bokslut 2022	Budget 2023 1)	Prognos 1 2023	Budget 2024 2)	Budget 2025	Budget 2026
Nämnd						
Kommunstyrelsen	- 178,9	- 196,7	- 188,2	- 196,2	- 192,6	- 193,5
It- enheten	0	0	0,1	0	0	0
Valnämnd	- 1,4	- 0,8	- 0,8	- 0,8	- 0,8	- 1,5
Revision	- 1,7	- 1,8	- 1,8	- 1,7	- 1,7	- 1,8
Överförmyndarnämnd	- 2,1	- 2,3	- 2,5	- 2,4	- 2,5	- 2,6
Arbetsliv- och fritidsnämnd	- 352,9	- 376,2	- 377,9	- 378,0	- 378,2	- 380,6
Bygg- och miljönämnd	- 7,4	- 4,3	- 4,3	- 4,1	- 3,2	- 2,7
Utbildningsnämnd	- 741,2	- 767,1	- 767,1	- 770,8	- 743,6	- 747,7
Omsorgsnämnd	- 436,4	- 465,3	- 469,0	- 480,8	- 486,6	- 504,1
<i>Ks övriga anslag</i>						
Kompensation löner		- 26,0	- 28,6	- 64,9	- 98,5	- 130,7
Kompensation prisökning					- 12,5	- 25,5
Skolinledning utbildning					- 1,0	- 1,0
½ årseffekt befolkningskompensation		- 7,3		- 5,0	- 10,8	- 13,0
Lokaler utbildningsnämnd skola/förskola		- 5,5	- 5,5	- 23,9	- 23,8	- 37,4
Bad- och idrottsanläggningar		- 4,4	- 4,4	- 14,2	- 14,2	- 14,2
Lokaler omsorg				- 4,0	- 8,0	- 8,0
Övriga lokaler		- 12,0	- 9,0	- 16,2	- 16,2	- 16,2
Ränterisk och hyresökning 2026		- 5,3	- 5,3			
Hyrer nya lokaler - energi		- 6,8	- 6,8			
Energi egen GPA					- 1,3	- 1,3
Energi fritid och kultur					- 0,3	- 0,3
Komponentutbyte gatuunderhåll		- 0,8	- 0,8		- 0,5	- 0,5
Barsebäcks strandbad		- 0,5	- 0,6	- 0,5	- 0,5	- 0,5
Stationsstaden, infrastruktur		0,1	- 0,1			
Lommabanan, infrastruktur egen investering		- 1,3	- 1,3	- 1,3	- 1,3	- 1,3
Lommabanan, indexering medfinansiering	- 2,7	- 0,5	- 2,0	- 0,5	- 0,5	- 0,5
Exploateringsinvesteringar kapitalkostnader				- 3,0	- 5,0	- 6,5
Kapitalkostnader GPA inkl busshållplatser		- 0,9	- 0,9	- 3,0	- 4,5	- 5,5
Kapitalkostnader Dösjebro IP, rivning Vikenbadet				- 1,0	- 1,0	- 1,0
Mål 2 Behöriga lärare					- 1,3	- 1,3
Vikingatider		- 0,5	- 0,5			
Gestaltad livsmiljö					- 3,0	- 6,0
Balanserade medel Migrationsverket		5,0	0	10,0		
Gemensamt sparbetning 1 års effekt				5,0		
Kommunstyrelsen till förfogande	0,4	- 10,4	- 11,7	- 15,0	- 19,5	- 19,5
Projektmedel Hållbart arbetsliv					- 1,0	- 1,0
<i>Verksamhetens finansiella poster</i>						
Arbetsgivaravgifter	8,2	2,2	2,5	2,2	2,2	2,2
Ersättning sjuklöner	2,4					
Saneringskostnader	- 12,3					
Värdereglering exploatering	- 1,5					
Gatukostnadsersättning/avslut exploatering	7,7	11,5	11,5	7,1		
Pensionskostnader	- 14,4	- 61,5	- 61,5	- 88,8	- 39,0	- 23,0
Avstämning infrastrukturprojekt mm				12,9		
Övriga kostnader	- 0,4		- 1,0			
Avgår kapitalkostnader	36,3	58,9	54,0	67,0	76,5	86,0
<i>Finansverksamhet</i>						
Avskrivningar	- 41,3	- 48,0	- 45,0	- 52,0	- 59,0	- 67,0
Skatteintäkter 2)	1 904,3	1 924,1	1 939,1	2 000,4	2 077,6	2 167,8
Finansiella intäkter	12,7	18,0	14,4	27,0	9,0	9,0
Finansiella kostnader	- 71,0	- 0,5	- 3,1	- 3,3	- 3,0	- 2,5
Årets resultat	106,2	13,0	21,9	0	30,1	46,6

1) Inklusive TA enligt kommunstyrelsebeslut.

2) Allmän kommunalskatt, utjämning och bidrag enligt SKR 23:20 samt egen prognos för befolkning 1 november året innan.

Investeringsbudget

mnkr	Bokslut 2022	Budget 2023 1)	Budget 2024 2)	Budget 2025	Budget 2026
Kommunstyrelsen					
Kommunstyrelsen/styrning och stöd/fastighet					
IT-infrastruktur		1,0	1,0	1,0	1,0
Ks ospecificerad		10,0	10,0	10,0	10,0
Utbyte fastighetskomponenter	0,4	2,0	1,0	1,0	1,0
Digitalisering		2,5	2,5	2,5	2,5
Återställning brandskada övningsplats	1,0				
Rivning gamla Skönadalsskolan	0,2	1,9			
Verksamhetsanpassning fastigheter	0,5	2,0	2,0	2,0	2,0
Kävlinge nya kommunhus, inventarier och IT		22,0	1,0	0,5	0,5
Summa Kommunstyrelsen/styrning och stöd/fastighet	2,1	41,4	17,5	17,0	17,0
Samhällsbyggnad					
Gata/park					
Trafikreglering	0,2	1,5	1,5	1,5	1,5
Komponentutbyte asfalt	5,0	5,0	5,0	7,0	5,0
Gång-cykelväg Hofterup - Dösjebro		2,0	12,0		
Storgatan, bron över ån	0,1				
Gång- och cykelvägar	2,2	4,0	1,0	4,0	4,0
Nya bussdragningar skolskjuts	19,4	4,6			
Gator och torg	4,7	9,2	9,0	9,0	9,0
Pop-up park Olof 1		0,6			
Cykelväg Furulund - Stävie					15,0
Gestaltad livsmiljö				5,0	5,0
Belysning, uppgradering	1,9	5,0	5,0	2,0	2,0
Summa gata/park	33,6	31,9	33,5	28,5	41,5
VA					
Ny överföring väst till öst	0,2	25,0	40,0		
Pumpstationer ombyggnad	1,5	1,0	1,0	1,0	1,0
VA-ledningar, avser komponentutbyte	9,0	9,0	10,0	10,0	10,0
ARV Process	10,7	15,2	3,0	3,0	3,0
Ombyggnad ARV	0,6	0,6	0,6	0,6	0,6
VA data, kommunikation, säkerhet	0,2	0,3	0,3	0,3	0,3
Solcellsanläggning VA-verket		5,0			
VA ledningar Barsebäcksvägen mfl		7,0			
VA ledningar Parkgatan mfl		7,8			
Summa VA	22,2	70,9	54,9	14,9	14,9
VA investeringar avseende exploateringsprojekt					
Budget exploatering VA			39,3	38,9	53,8
Fridsbo Löddeköpinge öst		0,2			
Almelund	0,4	22,8			
Lödde centrum inv i expl		1,0			
Harrievallen	6,7				
Henkelstorp område	0,7				
Stationsstaden etapp 1 VA	0				
Lommabanan, egna anläggningar	1,6	1,0			
Stationsstaden etapp 3	0,8	3,8			
Stationsstaden etapp 2 VA	0,3				
Krösenet	0,1	0,1			
Nya Dala	0,1	1,2			
Summa VA investeringar avseende exploateringsprojekt	10,8	30,1	39,3	38,9	53,8

mnkr	Bokslut 2022	Budget 2023 1)	Budget 2024 2)	Budget 2025	Budget 2026
Gatuinvesteringar avseende exploateringsprojekt					
Budget exploatering GPA			57,1	64,3	66,2
Barsebäcks boställe	0				
Almelund GPA	1,4	26,8			
Harrievallen	4,9				
Lödde centrum	0				
Stationsstaden etapp 1 GPA	13,6	8,0			
Lommabanan-Egna anläggningar	2,8	10,0			
Stationsstaden etapp 3	1,8	17,0			
Stationsstaden etapp 2 GPA	9,3	4,5			
Krösenet	0,7	0,1			
Nya Dala	0,5	3,5			
Summa Gatuinvesteringar avseende exploaterings- projekt	34,9	69,9	57,1	64,3	66,2
Summa kommunstyrelsen	103,7	244,2	202,3	163,6	193,4
Arbetsliv- och fritidsnämnden					
Reinvesteringar fritid/kultur		0,3	0,3	0,3	
Belysning konstgräs Tolvans IP	0,3				
Aktivitetspark toaletter	1,4				
Bibliotekssystem	0,1	0,1			
Barsebäck strandbad upprustning	3,0				
Konstgräs Högalid	0,1	5,0			
Inredning nytt bibliotek Kävlinge		2,8			
Harjagersbadet		4,5			
Idrottshallar 2 st Tolvåker		1,5			
Fritidsgård Tolvåker		1,5			
Skatepark Tolvåker		0,2	0,2	1,5	
Vikenområdet, rivning och återställning			8,0		
Konstgräs Dösjebro IP			5,0		
Belysning Dösjebro IP			2,0		
Summa arbetsliv- och fritidsnämnden	4,8	15,9	15,5	0,8	0
Utbildningsnämnden					
Skönadals förskola	2,8				
Ny hemkunskapssal Skönadals förskola	0,2	0,2			
Reinv/inv förskola		0,1	0,1	0,1	
Reinv/inv skola	0	1,1	1,1	1,1	
Arbetsmiljö utbildningssektorn	0,2	0,8	0,8	0,8	
Ny 4-9 skola Löddeköpinge		13,2			
Ny F-6 skola Kävlinge				11,1	
Tolvåkers förskola, ny avdelning					0,6
Summa utbildningsnämnden	3,2	15,4	2,0	13,1	0,6
Omsorgsnämnden					
Hjälpmedel särskilt boende	0,9	0,6	0,8	0,8	0,8
Säkerhet, lås och förvaring	0,7	0,4			
Möbler och miljö Omsorg	1,5	1,5	1,2	1,2	1,2
Inventarier måltidsservice	0,5	0,5	0,5	0,5	0,5
Inredning LSS-boende	0,5	0,6	0,6	0,6	0,6
Välfärdsteknik			0,5	0,5	0,5
Korttidsvistelse/-tillsyn LSS möbler och inventarier			0,5	0,5	
Ersättningsboende LSS Kullagården V Långgatan				1,0	
St Harrie LSS boende möbler och inventarier					1,5
Summa omsorgsnämnden	4,1	3,6	4,1	5,1	5,1

mnkr	Bokslut 2022	Budget 2023 1)	Budget 2024 2)	Budget 2025	Budget 2026
Övriga nämnder					
Livscykelhantering serverhall	0,5	0,5	0,5		
Reinvestering trådlöst nätverk	4,7	5,8	4,0		
IT-investering adm	1,6	3,1	1,8		
Summa övriga nämnder	6,7	9,4	6,3	0	0
Finansförvaltningen finansiella leasingkontrakt	7,5				
Investeringar totalt	130,0	288,5	230,2	183,6	199,1
- varav investeringar VA-verksamhet	23,1	70,9	54,9	14,9	14,9
- varav VA-investeringar avseende exploateringsprojekt	10,8	30,0	39,3	38,9	53,8
- varav gatuinvesteringar avseende exploateringsprojekt	34,7	70,0	57,1	64,3	66,2
- varav skattefinansierade investeringar	61,4	117,6	78,9	65,5	64,2

I samband med beslut om exploateringsprojekt i kommunfullmäktige görs en uppdelning av därtill kopplade investeringsmedel per projekt.

Investeringsbudget i KKL Fastigheter AB

KKL Fastigheter AB äger sedan 2019 merparten av kommunens samhällsnyttiga fastigheter såsom skolor och förskolor samt övriga lokaler. Både tillväxten i kommunen och åldern på befintligt fastighetsbestånd, där många lokaler är byggda på 60- och 70 talet, skapar ett stort investeringsbehov. Under kommande 2023 färdigställs flera stora projekt. Kommande år är det tre projekt som kan bli aktuella, F-6 skola i Gryet, ombyggnad av Lallerstedtska huset till kulturhus (båda i Kävlings tätort) och renovering av skola/förskola i Dösjebro. Investeringsvolymerna är ännu inte framräknade. För att finansiera genomförda investeringar har KKL Fastigheter AB ökat sin belåning med kraftigt och Kävlings kommun kommer behöva fortsätta kapitalisera bolaget för en bibehållen soliditet på minst 10 procent.

Direktiv och uppdrag

Pågående			
Direktiv	Klart för politisk rapportering	Ansvarig	Politiskt återsporterade
Gestaltande livsmiljöer		Lina Rosenstråle	
Tillgängliga och attraktiva promenadstråk och mötesplatser		Lina Rosenstråle	
Minnesmärken		Anneli Nilsson	
Beräkningssätt för revisionens budgettram	Rapporteras i samband med Budget 2024	Mikael Persson	
Granskning av kommunala byggprojekt		Mikael Persson	

Bilaga till Politisk plattform 2023-2026

Överenskomna prioriterade initiativ

De tre tidigare nämnda utgångspunkterna ska alltid ha med i beaktande och inkluderas vid prioriterade initiativ. Finansiering sker främst inom ram och via prioriteringar. Bemötande gentemot våra kommuninvånare, företagare och andra intressenter är centralt – i alla direktiv ska detta inkluderas som en naturlig faktor. Alla initiativ som kan ske via samverkan för att förbättra för våra kommuninvånare ska också ske på detta sätt.

Byggnation

- Ta nya tag vid verkstadstomten i Lilla Harrie där kommunen ska vara en katalysator och stöd.
- Utveckla Stora Harrie med kommunal verksamhet samt i mindre skala villabyggnation.
- Utveckla Löddeköpinge centralt med respekt för historia och befintlig byggnation.
- Fokus på Tallgården med perspektivet byggnation av bostäder i harmoni med befintlig, äldre, byggnad.
- Utveckla Kullagården med trygghet och seniorbostäder.
- Det kommunala bostadsbolaget ska i första hand fokusera på förvaltning av befintligt bestånd och eventuell nybyggnation ska ske med mångfald i åtanke, och gärna bostadsrätter.

Infrastruktur

- Revidera Cykelplan med prioritering på trygga cykelvägar till kollektivtrafik samt till kommunal verksamhet så som skolor, idrott och boende.

Miljö

- Verka för en ny återvinningscentral i samverkan med Lomma kommun med placering i Borgeby.
- Kommunen ska vara möjliggörare att göra miljösmarta val.
- Miljöaspekt ska tas hänsyn till i upphandlingar, tillika närproducerat.
- Verka för en effektiv energiförsörjning, gärna blandad produktion vid Barsebäckverket.
- ÖP ska följas i energiförsörjningsinitiativ – exempelvis vindkraftsutbyggnad är inte möjlig med dagens byggnation.

Näringsliv

- Det ska vara enkelt att driva företag och vi ska komma upp i Sverigetopp i näringslivsranking. Utveckla samt förbättra informationen kring företagslotsen för att tydliggöra en väg in för våra företagare.

Välfärd

- Starta upp öppen förskola i Löddeköpinge i befintliga lokaler under 2023.
- Utredda och se över insatser för att minska kränkningar, mobbing och hot i våra skolor. Trygghet och studiero är centralt. Fokus ligger på alla skolor men högstadiet är prioriterat.
- Se över fortbildning för lärare med prioritet högstadiet.
- Utredda och samverka med regionen kring elevhälsan – hur kan vi minska den psykiska ohälsan hos våra unga?
- Utredda och samverka med regionen kring äldre kuratorer kopplat till våra seniorer, främst i våra kommunala boenden.
- Utredda och se över hjälpmedel för seniorer med syfte att modernisera och ge större möjlighet till digitalt stöd.

Folkhälsa

- Skolidrottshallar ska byggas i fullmåtshallar, vilket optimerar resursnyttjandet och bättre tillgodoser föreningslivets och idrottens behov.
- Förebyggande arbetet inom kommunal verksamhet är prioriterat. Fokus på samverkan mellan nämnder och med ideella krafter.
- Översyn av föreningsbidrag med syfte att höja bidraget.
- Översyn av lokalbidrag till föreningar i syfte att mer rättvist fördela samt möjliggöra för privata initiativ.
- Kommunen och regionen ska genom samordnade insatser arbeta mot droganvändning – framför allt förebyggande arbete och rätt insatser i rätt tid för unga.

Trygghet

- Verka för kameraövervakning på upplevt otrygga kommunala ytor.
- Prioritera nya initiativ för ökad trygghet, så som belysning, musik och hantering av vegetation.
- Ytterligare förbättra samverkan mellan polis, kommun, och civilsamhälle.

Integration

- Kravställning på praktik och att söka jobb för att få försörjningsstöd.
- För nyanlända ska integration prioriteras för att man snabbt ska kunna bli en del av det svenska samhället. SFI och arbete är centralt.