

Söderparkskolan



Likabehandlingsplan

och handlingsplan mot kränkande behandling för
grundskola och grundsärskola

Läsåret 2016/2017

”1§. Denna lag har till ändamål att motverka diskriminering och på andra sätt främja lika rättigheter och möjligheter oavsett kön, könsöverskridande identitet eller uttryck, etnisk tillhörighet, religion eller annan trosuppfattning, funktionshinder, sexuell läggning eller ålder.” (1§ 2008:567)

100%
välkommen!

Innehållsförteckning

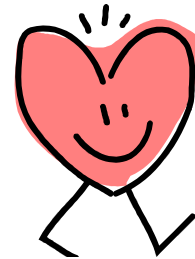
Söderparkskolans vision	3
Inledning	3
Elever – Föräldrar – Personal	4
Elevhälsoteamet	4
Likabehandlingsgruppen	4
Lagar och definitioner	5 – 6
Verksamhetens skyldighet	7
Främjande arbete	7
Förebyggande arbete	8 – 9
Åtgärdande arbete vid diskriminering, trakasserier och kränkande behandling	10
Nulägesanalys	11
Mål för det förebyggande arbetet	11
Åtgärder	10
Utvärdering	11
Handlingsplan för läsåret 2014/2015	11
Skolans ordningsregler	12
Mobilpolicy	13
Blankett; Utredning/dokumentation gällande misstanke om kränkande behandling	Bilaga

Likabehandlingsplan
och plan mot kränkande behandling
Söderparkskolan, Löddeköpinge
Kävlinge kommun

Söderparkskolans vision

Den lilla skolan med det stora hjärtat

En skola med engagemang och utveckling



Inledning

Detta är Söderparkskolans likabehandlingsplan och en plan mot kränkande behandling. Vårt mål är att både elever och vuxna ska trivas samt känna sig trygga på Söderparkskolan. Varje skola ska upprätta en skriftlig plan för likabehandlingsarbetet och en handlingsplan för att främja elevers lika rättigheter oavsett kön, etnisk tillhörighet, religion eller annan trosuppfattning, sexuell läggning eller funktionshinder samt förebygga och förhindra diskriminering, trakasserier och kränkande behandling.

Denna plan ska revideras samt kommuniceras till elever och föräldrar varje år.

Elever

Denna plan ska visa dig som elev vilken skolmiljö du har rätt till, hur lagar kring detta ser ut samt rutiner och åtgärder vid diskriminering, kränkande behandling och trakasserier.

Om du som elev upplever att du själv eller någon annan elev är utsatt för trakasserier eller kränkande behandling är det mycket viktigt att skolans personal får reda på det för att du ska få rätt stöd och hjälp. Det finns olika sätt som du kan informera personalen på:

- Prata med din lärare eller annan vuxen.
- Berätta för någon i skolans likabehandlingsgrupp.
- Berätta för någon i skolans elevvårdsteam eller rektor.
- Berätta för dina föräldrar som tar kontakt med skolans personal.

Oavsett vilket sätt du väljer så kommer skolans likabehandlingsgrupp att utreda det du berättat och genomföra lämpliga åtgärder.

Förälder

Vi vill tillsammans med dig som vårdnadshavare arbeta för att ditt barn ska utvecklas och må bra när barnet är i skolan. Denna plan visar hur skolan agerar och arbetar förebyggande mot kränkande behandling, diskriminering och trakasserier. Kontakta klasslärare, fritidspedagog, rektor, skolsköterska eller kurator eller någon i likabehandlingsgruppen om du misstänker att ditt barn blir utsatt för någon slags kränkning, diskriminering eller trakasseri. Då kan vi hjälpas åt att utreda orsaker och komma tillrätta med problemet.

Personal

Denna plan visar rutiner och lagar så att gemensamma mål kan uppnås och uppföljas under årets gång. Personalgruppen ska ha regelbundna samtal kring värdegrund och likabehandlingsarbete. Likabehandlingsplanen presenteras varje läsårsstart för elever och föräldrar. Information om Likabehandlingsgruppen samt rutiner för kränkande behandling ska kommuniceras vid läsårets första föräldramöte.

Elevhälsoteamet:

- Rektor:** Anneli Roth, anneli.roth@kavlinge.se 046-73 95 61
Skolsköterska: Marie Wilson, marie.wilson@kavlinge.se 046-73 98 68
Kurator: Åsa Frelin, asa.frelin@kavlinge.se 046- 73 95 40
Psykolog: Kerstin Heinat, kerstin.heinat@kavlinge.se 046-73 95 05
Spec.ped: Berit Carnemalm, berit.carnemalm@kavlinge.se 046-73 95 10
Gunilla Dahlin, gunilla.dahlin@kavlinge.se 046-73 95 63
Spec.lärare: Jennifer Ingvaldsson, jennifer.ingvaldsson@kavlinge.se 046-73 95 63

Likabehandlingsgruppen:

- Förskolelärare:** Anna Bäckström, anna.backstrom@kavlinge.se 046-73 95 63
Lärare: Annika Ternblad, annika.ternblad@kavlinge.se 046-73 95 63
Spec.ped: Gunilla Dahlin, gunilla.dahlin@kavlinge.se 046-73 95 63
Spec.lärare: Jennifer Ingvaldsson, jennifer.ingvaldsson@kavlinge.se 046-73 95 63
Kurator: Åsa Frelin, asa.frelin@kavlinge.se 046- 73 95 40
Värdegr.led: Daniel Landin, daniel.landin@kavlinge.se 046-73 95 63

Lagar och definitioner

Alla har rätt till likabehandling, det är en grundläggande mänsklig rättighet oavsett kön, etnisk tillhörighet, religion eller annan trosuppfattning, funktionshinder, sexuell läggning, könsöverskridande identitet eller uttryck samt ålder.

Likabehandlingsplanen styrs främst av **SFS 2008:567**, diskrimineringslagen och **SFS 2010:800**, skollagen och FN:s barnkonvention. I läroplanen, Lgr 11 står det även vad skolan skall arbeta med för att målen skall nås för en trygg arbetsmiljö och lika värde och att detta skall ske med ett demokratiskt förhållningssätt.

Diskrimineringslagen, **SFS 2008:567**

”Denna lag har till ändamål att motverka diskriminering och på andra sätt främja lika rättigheter och möjligheter oavsett kön. Könsöverskridande identitet eller uttryck, etnisk tillhörighet, religion eller annan trosuppfattning, funktionshinder, sexuell läggning eller ålder.” (1§ 2008:567)

Skollagen, **SFS 2010:800**

Består av olika paragrafer som skall följas och som enskild individ som är berörd kan hitta paragraf som rör just dennes roll, personal eller elev. Det handlar i huvudsak om skolans plikt att motverka kränkande behandling som inte kan kopplas till diskrimineringsgrunderna samt att detta efterföljs enligt lag med tillsyn av skolinspektionen.

Definitioner

Diskriminering

Diskriminering innebär att en person missgynnas utifrån någon av de sju diskrimineringsgrunderna; kön, könsöverskridande identitet eller uttryck, etnisk tillhörighet, religion eller trosuppfattning, funktionshinder, sexuell läggning eller ålder. Diskriminering kan vara antingen direkt eller indirekt.

Direkt diskriminering (exempel) kan vara att en person missgynnas med direkt koppling till elevens kön, funktionshinder m.m. Ett exempel är att skolan anordnar en fotbollsturnering där enbart pojkar får delta.

Indirekt diskriminering är att behandla alla direkt lika. Detta sker när skolan har en regel eller ett förhållningssätt som kan verka vara neutralt, men som i praktiken missgynnar en person med ett visst kön, viss etnisk tillhörighet, religion eller annan trosuppfattning, funktionshinder eller sexuell läggning. Om exempelvis alla serveras samma mat, diskriminerar skolan indirekt de som på grund av religiösa eller andra skäl, önskar annan mat.

Kränkande behandling är ett uppträdande som kränker en persons värdighet och som har samband med:

- Kön
- Etnisk tillhörighet
- Religion eller annan trosuppfattning
- Funktionshinder
- Sexuell läggning
- Könsöverskridande identitet eller uttryck

Kränkande behandling kan ske genom (exempel):

- Fysiska (slag och knuffar)
- Verbala (hot, svordomar och öknamn)
- Psykosociala (utfrysning, grimaser, alla går när man kommer, ljudliga suckar så fort den person som kränks skall säga något)
- Texter och bilder (teckningar, lappar, sms, mms, fotografier, MSN, meddelande på olika webbcommunities)

Annan kränkande behandling (14 a kap. skollagen) är ett uppträdande som kränker en elevs värdighet, men som inte har samband med någon diskrimineringsgrund. Ibland kan det vara svårt att skilja kränkningar från konflikter och bråk. Vi arbetar förebyggande med konflikthantering.

Befogade tillsägelser

Skolans personal måste ibland tillrättavisa en eller flera elever för att just skapa en god arbetsmiljö för hela skolan. En sådan tillrättavisning är INTE en kränkning i lagens mening, även om den tillrättavisade kan känna det som kränkande.

Verksamhetens skyldighet

Det är förbjudet att diskriminera eller utsätta elev/personal för kränkande behandling. Om någon utsätts för kränkande behandling måste verksamheten utreda omständigheterna kring detta och vidta åtgärder för att förhindra att det upprepas. Om huvudmannen eller personalen bryter mot detta kan verksamheten bli skyldig att betala diskrimineringsersättning eller skadestånd till den som kränkts. Verksamheten är också skyldig att ha aktiva åtgärder för att förhindra förekomsten av diskriminering och kränkande behandling. Det handlar då om tre perspektiv.

1. Främjande arbete

Främjande arbete är generella insatser som görs för att Söderparkskolan ska präglas av mångfald, respekt och lika rättigheter. Främjande arbete utförs varje dag genom hur elever bemöts och bedöms i sin undervisning och andra aktiviteter. Det handlar om att personal ständigt hävdar allas lika värde och rättigheter samt visa i praktisk handling att olikheter ses som en tillgång på skolan och i undervisningen. Det handlar om generella gruppstärkande aktiviteter som bidrar till att skapa en trygg miljö för alla på skolan.

Vi på Söderparkskolan arbetar med:

- Fadderverksamhet
- Kamratstödjare
- Gemensamma temadagar i årskurs F-6 under flera gånger på läsåret
- Talang/melodifestival
- Gruppstärkande aktiviteter såsom värderingsövningar, filmer, diskussioner
- Elevinflytande
- Trivselenkäter som genomförs varje år
- Skolans och klassens regler

Nulägesanalys

Nulägesanalysen bygger på resultat ifrån den Qualisenkät och trivselenkät som görs, anonymt, av elever, föräldrar och personal årligen. Resultaten av dessa ska komma personal, föräldrar och elever tillgodo. Det är kommunövergripande enkäter med frågor om bland annat trivsel och negativ behandling på respektive skola.

Varje klass skapar egna trivselregler i klassrummet.

2. Förebyggande arbete

På skolnivå

Förhållningssättet utvecklas och diskuteras fortlöpande vid arbetsplatsträffar, klassråd och i barngrupper. All personals gemensamma och entydiga hållning mot diskriminering, kränkande behandling, hot, våld, mobbning och rasism är den viktigaste faktor i skolans förebyggande arbetet. All personal ska tydligt och konsekvent ingripa mot kränkningar.

Vi är beredda att använda tid på ingripanden eller diskussioner när så behövs. Vi reagerar alltid aktivt på nedsättande kommentarer, svordomar, fula ord, könsord, hot, suckar, miner, gester, skratt, fniss, klotter, anonyma brev och/eller andra förolämpningar. Vi reagerar alltid aktivt på slag, sparkar, knuffar, fasthållning, utfrysning m.m. Förhållningssättet innebär att påminna barn och elever om att alltid berätta för någon i personalen, lärare, fritidspedagog, förskollärare, assistent eller skolledningen, om de upptäcker någon som är utsatt eller om de själva är det. Detta är inte att skvallra utan att hjälpa. Det är viktigt att skydda uppgiftslämnaren om denna vill vara anonym.

Skolan har levande **elevråd, svenskråd, matteråd, IT-råd, miljöråd** samt **fritidsråd** med representanter från samtliga klasser i årskurs 1-6. Råden har en styrelse och har möte en gång i månaden. I elevrådet sitter även rektorn med. Råden arbetar med att främja sammanhållningen på skolan med bland annat arrangemang av olika slag såsom gemensamma aktiviteter som t ex temadagar och talang. Detta är också ett forum där eleverna får vara delaktiga i beslut som rör skolans verksamhet och miljö.

En gång i månaden träffas **skolrådet**. Här finns en föräldrarepresentant från varje klass. Rektorn deltar liksom en pedagog antingen från skolan eller från fritids. Här kan föräldrarna påverka och bidra till det främjande trygghetsskapande arbetet. Ömsesidigt förtroende mellan skola och hem bidrar till att eleverna känner sig trygga i skolan, därigenom är samarbete mellan skola och föräldrar särskilt viktigt i dessa frågor.

Likabehandlingsgruppen består av både lärare och fritidspersonal. Likabehandlingsgruppen arbetar aktivt med att utreda konflikter och kränkningar samt att förebygga dessa. Vid händelser ingriper vi direkt genom samtal, information och uppföljning.

Skolans **elevhälsoteam** består av skolsköterska, skolläkare, kurator, specialpedagoger, psykolog och rektor, Elevhälsoteamet arbetar utifrån ett holistiskt synsätt kring elevens hälsa och skolgång. De ger information och rådgivning, ger bedömningar och utredningar, fördelar extra resurser, utvärderingar och uppföljning med mera.

På varje rast finns alltid personal ute bland elever på skolgården för att förhindra situationer som kan tänkas vara kränkande eller liknande. Personalen bär alltid reflexväst.

Personal äter **pedagogisk lunch** med eleverna i syfte att skapa god kontakt med eleverna samt har uppsikt över eventuella händelser som kan ske i matsalen.

Varje år genomförs **trivsel/mobbingenkäter** på skolan.

På gruppnivå

Trygghet och respekt i grupperna är en förutsättning för lärande och därför är det ett arbete som prioriteras i vardagen. Pedagogerna arbetar med gruppstärkande aktiviteter. Klasserna har klassråd. Vid klassråd skriver eleverna egna protokoll och diskuterar regler för en ökad trivsel och hur man hjälps åt att visa hänsyn och respekterar varandra.

På individnivå

Frågor som rör elevens utveckling både kunskapsmässigt och socialt lyfts på utvecklingssamtal och vid behov elevhälsokonferens. I den individuella utvecklingsplanen dokumenteras elevens mål och behov.

Mål för det förebyggande arbetet

- Alla elever ska känna sig trygga överallt på rasterna samt i omklädningsrum och på toaletter
- Ingen ska bli kränkt på Söderparksskolan
- Alla elever, föräldrar och anställda ska få ta del av likabehandlingsplan och handlingsplan och känna till åtgärderna inför uppstart av varje termin
- Eleverna skall tillsammans med pedagogerna vara delaktiga i att revidera värdegrunden vid nytt läsår
- Likabehandlingsgruppens medlemmar ska få relevant utbildning
- Likabehandlingsgruppen enas kring vilka samtalsmetoder som används av alla i teamet och övrig personal, vid kränkingsärenden
- Likabehandlingsgruppen tydliggör för pedagogerna hur vi ska arbeta förebyggande

3. Åtgärder vid diskriminering, trakasserier, kränkande behandling

När någon får kännedom om att en person är, har blivit eller kan tänkas vara utsatt för kränkande behandling av en annan elev eller vuxen på skolan, måste uppgifterna utredas. Allvarliga handlingar kan komma att polisanmälas eller anmälas till sociala myndigheter omedelbart. Detta avgör rektorn.

Utredningen skall alltid ske med hänsyn till den utsatte och övriga inblandade. Den utsatte skall efter utredning känna sig trygg i skolmiljön och den som har utsatt någon för kränkande behandling skall få insikt i hur han/hon kan ändra sitt beteende och förhållningssätt.

Alla på skolan observerar minsta tecken på kränkning, markerar tydligt, utreder eller anmäler vidare (till rektor och Likabehandlingsgruppen).

Handlingsplan vid kränkning av elev.

1. Berörda elever kallas till individuella samtal, som dokumenteras
2. Information till vårdnadshavare, först via telefon från klasslärare, sedan via e-post från LBG
3. Information till skolledning
4. Uppföljning med berörda elever
5. Återkoppling till vårdnadshavare samt skolledning

Om situationen ej har blivit bättre.

6. Möte med vårdnadshavare
7. Uppföljning med vårdnadshavare
8. Vid behov kallar skolledningen till elevhälsokonferens
9. Om situationen fortfarande ej har blivit bättre, beslutar rektor om åtgärder enligt skollagen 5:10 – 16

Diskriminering, kränkande behandling eller annan allvarlig incident skall alltid dokumenteras på blanketten *Utredning av kränkande behandling*.

Utvärdering/revidering

Likabehandlingsplanen utvärderas inför varje nytt läsår och revideras utifrån en ny kartläggning. Eleverna är delaktiga i kartläggningen och de ges tillfälle att föreslå åtgärder. Planen läggs ut på skolans hemsida och tas upp för diskussion på föräldramöten. Rektor har yttersta ansvar för att planen följs och utvärderas.

Handlingsplan för läsåret 2016/2017

Mål	Åtgärd	Ansvarig	När	Utvärderas
Trygga raster med aktiviteter för eleverna	Raskvaktsschema	Skolledning	Vid skolstart	September samt maj
	Kamratstödjare – elever i åk. 4 – 6	Personal Personal	Oktober	Maj
	Schema för fotbollsplanerna		Augusti	Maj
En tydlig och levande värdegrund för både elever och personal	Utifrån plan för värdegrundsarbete läsåret 16/17	Värdegrundsledare; Daniel Landin, Mathias Jönsson, LBG	Oktober – maj	Maj
Kontinuerligt trygghetsfrämjande arbete	Gruppstärkande aktiviteter såsom värderingsövningar, filmer, diskussioner (tillhandahålls av LBG)	LBG, klasslärare	1 gång / månad	Dec samt maj

Ordningsregler för Söderparkskolan

Skolans regler syftar till att alla ska känna sig trygga, skapa trivsel, arbetsglädje och arbetsro. Vi vill också skapa ett gott förhållande för alla på vår skola!

Skolans ordningsregler kompletteras årligen med klassens egna trivselregler.

På vår skola förväntas du:

- visa hänsyn, vara vänlig och använda ett vårdat språk
 - *det är inte tillåtet att retas, slåss eller delta i mobbing! (se likabehandlingsplanen)*
- lösa konflikter utan våld
 - *berätta för en vuxen om du tror att någon utsätts för kränkande behandling*
- komma i tid till lektionerna och *vara med och skapa arbetsro*
- vara ute på rasterna och hålla dig inom skolans område
 - *Du får inte cykla, åka sparkcykel, skateboard, inlines eller andra ... på skolgården*
 - *snöbollskastning är förbjudet*
- vara varsam om skolans material
 - *om Du medvetet har sönder något av skolans material blir du ersättningskyldig.*
- respektera vårt förbud mot att ta med och/eller äta godis, nötter eller tuggummi i skolan

Åtgärdsplan för elever som inte följer skolans regler

Den som bryter mot skolans regler får räkna med någon form av påföljd.

Vid kränkande behandling följs upprättad likabehandlingsplan.

Om någon bryter mot skolans andra regler sker följande i olika steg efter behov:

1. Eleven kallas till samtal med berörd personal
2. Samtal med vårdnadshavare
3. Rektor informeras och samtalar med elev
4. Rektor kontaktar föräldrar
5. Rektor, berörd personal, föräldrar och elev möts för samtal
6. Skolledningen kallar till elevvårdskonferens
7. Uppföljningssamtal med elev och föräldrar

De åtgärder som kan bli aktuella beskrivs i skollagen under

Disciplinära och andra särskilda åtgärder kap 5

Allmänna befogenheter för rektor och lärare.

Mobilpolicy

Mobiler får inte störa undervisningen eller användas i matsalen eller på raster. Mobilen ska vara avstängd, inte synas och inte störa. Elev måste alltid få tillåtelse av personal innan mobilen används, gäller både skoltid och fritidstid.

Om eleven bryter mot ovanstående så omhändertas mobilen och återlämnas till vårdnadshavare på skolans expedition.

Tänk på att mobilen är en värdesak, som eleven själv ansvarar för. Skolan ersätter inte borttappade mobiler. Det sker mycket kommunikation mellan elever via sms, bloggar och andra forum på nätet. Prata gärna nätetik med era barn.



Datum:	Definition: Ärenden i vänstra kolumnen ska alltid överlämnas till Likabehandlingsgruppen (LBG) samt anmälas till huvudman av rektor.	
Klicka här för att ange datum.	<input type="checkbox"/> Diskriminering	<input type="checkbox"/> Stöld <i>*personlig egendom</i>
	<input type="checkbox"/> Kränkande behandling:	<input type="checkbox"/> Materiell skada <i>*personlig egendom</i>
	<input type="checkbox"/> <i>verbal</i>	<input type="checkbox"/> Övrigt (ex. elevkonflikt):
	<input type="checkbox"/> <i>fysisk</i>	Klicka här för att ange text.
	<input type="checkbox"/> <i>psykisk</i>	
Inblandade:		
När inträffade händelsen:	Tidpunkt:	Plats där händelsen inträffade:

Händelseförlopp: (Mycket kortfattad beskrivning av ärendet.)	
Samtal med utsatt elev, genomfört av:	Datum:
Åtgärder:	
Samtal med elev, genomfört av:	Datum:
Åtgärder:	

Åtgärder: *Rödmarkerade* åtgärder är obligatoriska vid en utredning av ett ärende.

Datum:

- Enskilt samtal med berörda elever
- Information till vårdnadshavare
Först via telefon från klasslärare, sedan via e-post från LBG.
- Information till skolledning
- Uppföljningssamtal
- Information till vårdnadshavare
- Information till skolledning
- Ärendet avslutas och arkiveras (skickas till adm.)
- ...
- Möte med vårdnadshavare och elev
- Uppföljningssamtal med vårdnadshavare och elev
- Information till skolledning
- Information till EHT
- Elevhälsokonferens
- Ärendet avslutas och arkiveras
- Ärendet överlämnas till rektor för vidare åtgärder,
vilka beslutas utifrån *Skollagen 5:10 – 16*.

Uppföljning, genomfört av:

Datum:

Åtgärder:

Vid behov, möte med vårdnadshavare, närvarande:

Datum:

Åtgärder:

Uppföljning av möte med vårdnadshavare, genomfört av:

Datum:

Åtgärder:

Datum:

Ansvarig för utredning: