

# Handlingsplan ANDTS

Kävlinge kommun, år

## Innehåll

Introduktion .....	5
Handlingsplan .....	8
Aktivitetsplan .....	12
Uppföljning och utvärdering.....	14
Referenser.....	15

## Förord

Med en stark lokal förankring i arbetet kan vi tillsammans bidra till det övergripande målet för folkhälsan i Sverige – Att skapa samhälleliga förutsättningar för en god och jämlik hälsa i hela befolkningen och sluta de påverkbara hälsoklyftorna inom en generation.

Alkoholkonsumtion och narkotikabruk kan innebära en ökad risk för skador, utanförskap, förtida död, stigma och andra relaterade negativa konsekvenser för samhället. Det har även visat sig finnas en samsjuklighet kopplat till psykisk ohälsa.

Alkohol, narkotika, doping, tobak och spel om pengar (ANDTS) medför inte konsekvenser enbart för de som brukar, har ett beroende eller för deras anhöriga utan har också stora negativa samhällsekonomiska konsekvenser.

Ett brett och starkt hälsofrämjande och förebyggande arbete inom ANDTS bör ses som en investering både för individen och samhället i stort och inte som en kostnad. Kävlinge kommun vill på lokal nivå ta fram insatser och aktiviteter som kan implementeras i samverkan med andra aktörer för att nå lokala och nationella mål för ANDTS-arbetet.

Denna handlingsplan tar avstamp i de befintliga samverkansformer där både interna och externa aktörer arbetar mot en och samma vision.

*Alla som bor och vistas i Kävlinge kommun ska uppleva en trygg, säker och hälsofrämjande miljö.*

Med ett effektivt och samlat arbete inom ANDTS-området ser Kävlinge kommun en stor potential att ytterligare bidra till att uppnå denna vision.

A crowd of people at a concert, silhouetted against a bright, warm light source. The background is a soft, glowing orange and yellow, suggesting a sunset or stage lighting. The crowd is dense, and many people have their hands raised in the air, creating a sense of energy and excitement. The overall mood is vibrant and celebratory.

# Kapitel 1

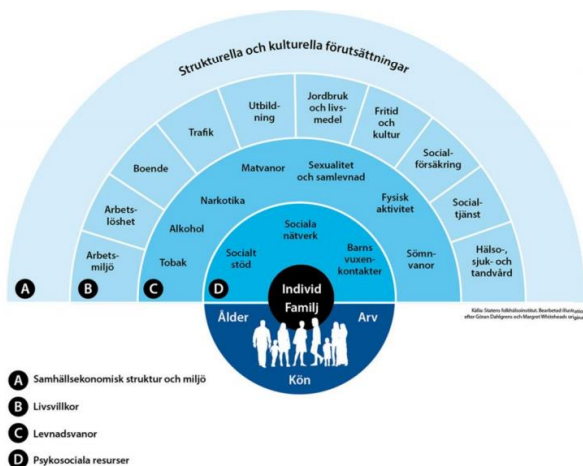
## Introduktion

# Introduktion

Handlingsplanen utgår från Kävlinge kommuns folkhälsokartläggning som togs fram våren 2021 och uppdaterades våren 2022 då ny statistik från Region Skånes folkhälsoenkät barn och unga släpptes. Vidare bygger handlingsplanen på den samverkan som skett i Centrala Samverkans Rådet (CSR) mellan olika aktörer på lokal nivå. Handlingsplanen har en koppling till Regeringens folkhälsopolitiska mål<sup>3</sup>, Agenda 2030<sup>5</sup>, Regeringen ANDTS-strategi 2022–2025<sup>4</sup> samt Folkhälsomyndighetens kunskapsstöd inom det förebyggande ANDTS-arbetet<sup>2</sup>.

## Bakgrund Folkhälsa

Folkhälsa, som begrepp, beskriver och synliggör det samlade hälsotillståndet i ett samhälle eller ett land. Det finns många olika bestämningsfaktorer för hälsan – såsom levnadsvanor, utbildningsnivå, socioekonomi och närmiljö – som påverkar enskilda individers och hela gruppers hälsostatus. Hälsans bestämningsfaktorer förtydligar vikten av att i alla delar beakta jämlikhet och jämställdhet i hälsa.



*Det övergripande nationella målet för folkhälsopolitiken är att skapa samhällsliga förutsättningar för en god och jämlik hälsa i hela befolkningen och sluta de påverkbara hälsoklyftorna inom en generation<sup>3</sup>.*

Folkhälsoarbete har som naturligt mål att hälsan i befolkningen ska vara så god som möjlig men även att den ska vara jämlikt fördelad mellan olika grupper.

På individnivå kan god hälsa beskrivas som en viktig resurs och på samhällsnivå en nyckelkomponent för en hållbar samhällsutveckling. FN:s Agenda 2030 bidrar även med arbetet för en hållbar samhällsutveckling. Syftet med Agenda 2030 är att uppnå social, miljömässig och ekonomisk hållbarhet.

## Folkhälsoarbetets utgångspunkter

Folkhälsoarbetet syftar till att främja hälsan och förebygga sjukdom och ohälsa både i riskgrupper och hela befolkningen. Målet är att skapa sammanhang och miljöer som främjar god och jämlik hälsa och som ger individen förutsättningar att ta ansvar för sin hälsa. Arbetet innebär ett långsiktigt, strategiskt och övergripande arbete på olika arenor och nivåer i samhället.

Folkhälsoarbete har som utgångspunkt hälsofrämjande eller förebyggande.

*Det hälsofrämjande arbetet* syftar till att främja hälsa och stärka människors fysiska, psykiska och sociala välbefinnande.

*Det förebyggande arbetet* utgår från att stärka skyddsfaktorer och motverka riskfaktorer, det vill säga faktorer som innebär en risk för respektive skyddar mot att utveckla ohälsa.

Risk- och skyddsfaktorer finns på tre olika nivåer:

- Individuell nivå – till exempel personligheter, arv, beteenden.
- Social nivå – till exempel uppväxtmiljö, familj, skola.
- Strukturell nivå - till exempel tillgång till alkohol, narkotika, tobak.

## Introduktion ANDTS

Levnadsvanor har en stor betydelse för hälsan där alkohol, narkotika, droger, tobak och nikotin samt spel om pengar kan leda till problem och ohälsa.

Alkoholkonsumtion och narkotikabruk kan innefatta en ökad risk för skador, förtida död, utanförskap, stigma och andra negativa konsekvenser för samhället<sup>1</sup>. Det har även visat sig finnas en betydande samsjuklighet till psykisk ohälsa. Alkohol- och narkotikarelaterade risker skiljer sig mellan grupper i befolkningen, dessa grupper baseras på exempelvis ålder, kön och socioekonomiska förhållanden.

ANDTS-arbetet är en del i ett bredare folkhälsoarbete. Kommuner har ett generellt ansvar för att främja människornas ekonomiska och sociala trygghet samt jämlikhet i levnadsvanor. Kommunerna fyller en viktig roll när det gäller att förebygga hälsomässiga och sociala faktorer. Det finns en stark koppling mellan droger, beroende, utanförskap och kriminalitet. Missbruk och narkotikaförsäljning är det som skapar mest otrygghet i de flesta undersökningar och dialoger samtidigt som narkotikahandeln är den största inkomstkällan för kriminella nätverk. För att kunna nå goda resultat i ett ANDTS-arbete är det viktigt att se helheten genom både folkhälsoperspektivet och det brottsförebyggande arbetet.

### Ett lokalt ANDTS-arbete

Folkhälsomyndigheten lyfter framgångsfaktorer som bidrar till ett effektivt arbete som stärker skyddsfaktorer respektive minskar riskfaktorer<sup>2</sup>. För ett effektivt arbete på lokal nivå behövs kunskap, resurser, verktyg och systematik.

Ett lokalt ANDTS-arbete har som mål att höja medvetenheten om de skadliga effekterna och riskerna med alkohol, narkotika, droger, tobak och nikotin samt spel om pengar. Syftet är att förhindra alternativt skjuta upp tobaks- och alkoholdebuten bland barn och ungdomar, det handlar om att genom främjande, förebyggande och riktade insatser minska risken för samt förhindra ANDTS-områdenas

konsekvenser för så väl individen som samhället i stort. Arbetet bygger på förebyggande och riktade insatser för att minska risken samt förhindra alternativt minimera skadeverkningarna i samhället i stort. I det lokala arbetet utgår arbetet från prevention (främja, förebygga, förhindra) och intervention (ingripa, avbryta, stoppa, vårda).

### Folkhälsobaserat arbetssätt

ANDTS-arbetet har sin utgångspunkt i tidiga insatser och tidig upptäckt. Som tidigare nämnts finns det olika inriktningar för hur arbetet kan bedrivas - prevention och intervention.

#### *Prevention*

Utgår från att främja och uppmuntra hälsosamma val och livsstil, stärka skyddsfaktorer och förebygga riskfaktorer för att minska risken av uppkomst. Arbetet handlar om att minska efterfrågan, begränsa tillgängligheten och skydda barn mot de skadliga effekterna som ANDTS åstadkommer. Arbetet tar sin utgångspunkt i tidiga insatser och tidig upptäckt.

#### *Intervention*

Fokuserar framför allt på ökad social kontroll och utgår från att förhindra ohälsosamma vanor, riskbeteenden, missbruk. Detta genom att arbeta med normbrytande beteenden samt handgripligen ingripa och stoppa en negativ händelseutveckling i tidigt skede.

För ett lyckat preventions- och interventionsarbete krävs rätt kunskap, verktyg, systematik och långsiktighet i arbetet.

A hand in a yellow and white checkered shirt sleeve points to a red line graph on a whiteboard. The graph shows an upward trend with several peaks and valleys. The background is a blurred office setting with a window and some plants.

# Kapitel 2

## Handlingsplan

# Handlingsplan

## Bakgrund

Till följd av vikten av folkhälsoarbete i samhället samt resultat av Kävlinge kommuns folkhälsoundersökningar har det identifierats ett behov att ta fram en lokal handlingsplan kopplat till ANDTS samt brottsförebyggande åtgärder. För att handlingsplanen ska kunna tas fram samt implementeras krävs ett övergripande, långsiktigt och målmedvetet arbete där såväl hälsofrämjande, förebyggande som mer riktade insatser är nödvändiga. Samverkan är en nyckelkomponent, både internt som med externa aktörer.

Handlingsplanen är tänkt att konkretisera och ge stöd i det lokala arbetet på kommunnivå. Handlingsplanen ersätter inte utan kompletterar med en lokal förankring till befintliga styrdokument inom området framtagna av Folkhälsomyndigheten, Regeringen och andra myndigheter och instanser. Regeringens strategi är ett strategiskt verktyg med vision och riktning medan handlingsplanen är ett praktiskt verktyg som konkretiserar, tydliggör och begripliggör de lokala insatserna.

## Hur har handlingsplanen tagits fram

RTH, Rådet för trygghet och hälsa gav CSR, Centrala Samverkansrådet i uppdrag att ta fram en handlingsplan för det strategiska arbetet med ANDTS-frågorna.

Uppdraget kommer utifrån framtagen kartläggning som visade att kommunen samlat behöver se över hur vi framöver ska arbeta strategiskt och förebyggande för ett effektivt arbete.

CSR inledde arbetet med två heldagsworkshops (2020 och 2021) med syfte att höja kunskapen om området, ta fram en kartläggning och identifiera fokusområden och berörda aktörer. Under hösten 2021 arbetade en tvärsektorieell arbetsgrupp, utifrån detta underlag, fram ett utkast till handlingsplan som skickats på remiss till en referensgrupp bestående av interna och externa aktörer

med sakkunskap inom sina respektive områden.

Handlingsplanen tar sin utgångspunkt i framtagen kartläggning samt de, av CSR, identifierade fokusområdena. Handlingsplanen utgår även ifrån distinktionen mellan arbetet med prevention och intervention. Handlingsplanen har också koppling till så väl folkhälsopolitiska mål som Agenda 2030.

## Syfte och mål

Denna handlingsplan har två övergripande mål. Ett som utgår från prevention och ett som utgår från intervention:

- Minskad efterfrågan (utgångspunkt i folkhälsoarbete och social hållbarhet - prevention)
- Minskad tillgång (utgångspunkt i brottsförebyggande arbete - intervention)

Utifrån dessa två övergripande mål har fyra delmål tagits fram med tillhörande aktiviteter. Dessa presenteras under avsnitt aktivitetsplan.

*Syftet* med den lokala handlingsplanen är att peka ut en riktning och kartlägga insatser som ska ske på lokal nivå i samverkan med flera aktörer.

## Kävlinge kommuns kartläggning

Utifrån framtagen kartläggning gällande drogvanor bland invånarna i Kävlinge kommun ser vi framför allt ett behov av att arbeta förebyggande och främst riktat mot ungdomar gällande att förhindra eller försena ungdomars bruk av alkohol och narkotika. Samtidigt finns behov av att insatser både för ungdomar och vuxna som redan utvecklat ett skadligt bruk.

Statistiken visar ett ökat risktagande bland framför allt yngre tjejer i högstadi- och gymnasieålder främst kopplat till alkohol- och narkotikabruk. Den psykiska ohälsan ökar



också oroväckande bland barn och unga, även här något mer bland tjejer.

Det tobaksförebyggande arbetet ska fortgå men ses inte som mest prioriterat i denna handlingsplan då statistiken visar att tobaksrökning generellt minskar bland både barn och unga och vuxna.

Samtliga åtgärder som identifierats har sin utgångspunkt i att vi som aktörer ska stärka skyddsfaktorer och minska riskfaktorer. Genom att ta reda på vilka risk- och skyddsfaktorer som finns i ett område och därefter arbeta för att minimera riskfaktorer och stärka skyddsfaktorer, kan problembeteenden förebyggas och minska.

### Lokal samverkan

ANDTS-arbetet är inget som en enskild aktör kan eller bör arbeta med utan det kräver samverkan mellan ett flertal olika aktörer för att bli effektivt, framgångsrikt, hållbart och långsiktigt.

Samverkan sker idag under formaliserade former utifrån strukturen för arbetet med brottsförebyggande, trygghet och folkhälsa. Det övergripande arbetet bedrivs med utgångspunkt från samverkansstrukturen RTH, CSR och Operativa säkerhetsgruppen. Dessa samverkansorgan arbetar huvudsakligen med tre områden: folkhälsa, ANDTS och brottsförebyggande.

### Hållbar organisation

Samverkan är bäst när den är konkret vilket kräver tydligt utpekade funktioner, resurser och mandat.

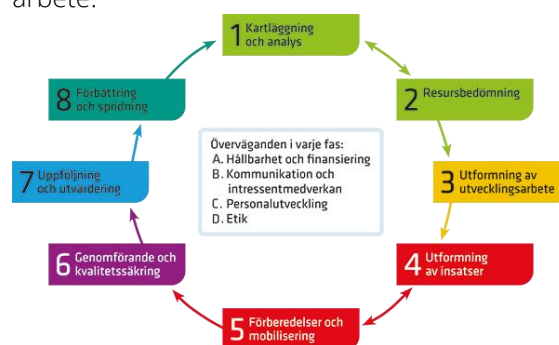
Kävlinge kommuns samverkansorgan har en tydlig struktur med utpekade representanter för varje verksamhet. För att arbetet ska kunna drivas och utvecklas även utanför samverkansforumen behöver det finnas väl etablerat samarbete mellan utpekade ansvariga tjänstepersoner/samordnare för folkhälsofrågor, ANDTS och brottsförebyggande.

Under framtagandet av strategin har det även framkommit behov från flera olika verksamheter att det individriktade arbetet

mot enskilda behöver utvecklas (gäller framförallt unga).

### Strukturerat arbetssätt med utgångspunkt i befintliga samverkansstrukturer

Ett långsiktigt hållbart och effektivt lokalt drogförebyggande arbete har sin utgångspunkt i aktuell kunskap inom ANDTS-området. Vidare för att arbetet ska bli effektivt bör det bedrivas på ett strukturerat sätt. Folkhälsomyndighetens snabbguide<sup>2</sup> har använts och ger förutsättningar för ett effektivt förebyggande och hälsofrämjande arbete.



Samtliga delmål och aktiviteter som identifierats kommer att kompletteras med indikatorer för uppföljning och ska årligen återrapporteras till CSR. CSR återrapporterar i sin tur till RTH.

### Nyckelfaktorer

- Det krävs utpekade ansvariga och samordnare för respektive funktioner och ansvarsområden och samverkan dessa emellan.
- Det krävs att organisationen gör skillnad på det övergripande långsiktiga arbetet och arbetet med individärenden för att skapa effektivare samverkan och tydligare kommunikationsvägar.

### Extern samverkan

För ett effektivt arbete finns det flertalet aktörer som inte utgör kommunen som är viktiga i arbetet med att förebygga och behandla bruk/skadligt bruk inom ANDTS-området. Flertalet av dessa externa aktörer är redan representerade i CSR och i kommande avsnitt där delmål och aktiviteter redovisas beskrivs även relevanta aktörer kopplat till varje aktivitet. Samtliga nämnda externa aktörer har i varierande grad varit delaktiga i

framtagandet av handlingsplanen alternativt fått utkastet på remiss för möjlighet att lämna synpunkter.

### **Jämställdhet och jämlikhet**

Kartläggningen har visat att det finns skillnader i riskbeteende och utsatthet mellan könen vilket det fortsatta arbetet behöver ta hänsyn till. Folkhälsopolitiken har som utgångspunkt att alla ska ges möjligheter till en god hälsa och ett långt liv<sup>3</sup>. Ojämlighet i hälsa beskrivs som systematiska skillnader mellan grupper med social position, till exempel inkomst, utbildning men även utifrån diskrimineringsgrunderna som kön, ålder, födelseland, sexuell läggning och funktionsnedsättning.

Handlingsplanen tar hänsyn till dessa grunder genom både universella insatser, som är riktade till hela befolkningen, och mer riktade insatser med särskild hänsyn till utsatta grupper.

### **Etiska överväganden**

Etiska överväganden är en central del i folkhälsoarbetet. Denna handlingsplan har tagit hänsyn till några viktiga punkter som berör etiken och som ligger till grund för folkhälsoarbetet. Det handlar om att insatserna ska göra gott och inte skada, respektera personlig autonomi och vara rättvisa. Insatserna ska även göra nytta och se allmänhetens bästa samt att det ska bidra till samhällsengagemang och delaktighet.

A group of people are gathered around a dark wooden table, working together to assemble large, white puzzle pieces. The puzzle pieces are being held and positioned by several individuals, including a woman in a beige sweater and a man in a blue polo shirt. The scene is brightly lit, and the background shows a modern office or meeting room setting with a metal railing. The overall atmosphere is collaborative and focused.

# Kapitel 3

## Aktivitätsplan

# Aktivitetsplan

Fyra delmål har identifierats för att kunna uppnå strategins övergripande mål om att minska efterfrågan och minska tillgången. I nedan matris presenteras de fyra delmålen med specificerade tillhörande aktiviteter.

- Effektiv struktur och process för individsamverkan
- Effektiv samverkan för tidig upptäckt och tidiga insatser
- Nå fler med stöd och behandling
- Ökad samverkan för minskad tillgång

Effektiv struktur och process för individsamverkan		
Aktivitet	Beskrivning	Aktörer
Utreda och implementera modell för arbete med ungdomar i riskzonen på individnivå.	Tydliggöra behovet av samverkan samt vilken modell som tillgodoser behovet. Ta fram fungerande rutiner utifrån vald modell samt implementera samverkansmodellen i verksamheterna.	<b>Socialtjänst.</b> Skola. Polis. Fritid.

Effektiv samverkan för tidig upptäckt och tidiga insatser		
Aktivitet	Beskrivning	Aktörer
Informationsmaterial och stöd till verksamheter och vårdnadshavare	Information om risker och utmaningar unga möter samt specifik information avseende ANDTS till verksamheter och vårdnadshavare. Syfte att vara kunskapshöjande och veta var man kan söka stöd och hjälp.	<b>Säkerhetsenhet.</b> Skola. Socialtjänst. Fritid.
Utveckling av föräldranätverk och föräldraskapsstöd	I samarbete med bland annat Lärcentrum säkerställa att de med bristande anknytning/språksvårigheter nås av information om föräldraskapsstöd samt att det finns möjligheter till fler flerspråkiga ledare.	<b>Socialtjänst.</b> Lärcentrum.
Trygghetsdag åk 7	Utveckling av innehåll och interaktivitet för trygghetsdagarna åk 7. Specifikt fokus på ANDTS och psykisk ohälsa.	<b>Säkerhetsenheten.</b> Fritid. Polis. Socialtjänst. Skola.
Styrdokument drogförebyggande grundskola	Framtagande och implementering av styrdokument för skolorna med åtgärdande och främjande/förebyggande insatser.	<b>Skola.</b>

Nå fler med stöd och behandling		
Aktivitet	Beskrivning	Aktörer
Stödja och informera om etablering av Maria Mellersta-filial i Kävlinge	Informera om verksamheten i olika samverkanskanaler samt skapa/sprida information om filialen riktad till allmänheten.	<b>Socialtjänst.</b> Kommunikation. Fritid. Skola.
Utveckla samverkan mellan Socialtjänst och MVC i samband med etablering av Familjecentral	Se över möjlighet till samverkan mellan socialtjänst och MVC gällande tillvägagångssätt/metoder i arbetet med gravida kvinnors alkohol/narkotikabruk. Även utveckla samverkan för tidig upptäckt av riskfaktorer med erbjudande om stöd.	<b>Socialtjänst.</b> MVC
Uppstart av brukarråd	Planering att starta upp brukarråd där vi möter representanter som haft kontakt med vuxenheten utifrån sitt substansmissbruk. Målsättning är att ta tillvara individernas kunskaper, erfarenheter och synpunkter för att utveckla arbetet med substansmissbruk, arbeta effektivare och uppnå ett bättre resultat.	<b>Socialtjänst</b>
Riktade hälsosamtal	Vårdcentralen erbjuder 40-åringar och 50-åringar riktade hälsosamtal för uppföljning av hälsa och levnadsvanor. ANDTS-perspektiven är en del av underlaget för samtal. Genom delande av lägesbilder och aggregerad statistik blir hälsosamtalen ett viktigt underlag för att nå fler med stöd och behandling samt få en kontinuerligt uppföljning av hälsolaget i befolkningen.	<b>Vårdcentralen Kävlinge.</b> ANDTS-kontaktperson.

Ökad samverkan för minskad tillgång		
Aktivitet	Beskrivning	Aktörer
Samordnat tillsynsarbete	Samordnad tillsyn med andra myndigheter i syfte att kontrollera hantering och lagefterlevnad.	<b>Socialtjänst.</b> Polis. Samverkan med relevanta aktörer.
Kontrollköp	Kontrollköp används som förebyggande metod för att säkerställa att åldersgräns hålls vid köp av alkohol/tobak. Syfte att förhindra tidig debutålder avseende alkohol/tobak.	<b>Socialtjänst. Polis.</b>
Löpande översyn och åtgärder - trygg offentlig miljö	Operativa säkerhetsgruppen arbetar utifrån lägesbild och utsatta geografiska platser. Samverkan för att förhindra/störa överlåtelse/bruk. Digital/fysisk trygghetsvandring ger även det ett underlag i detta.	<b>Säkerhetsenheten.</b> Polis. Tekniska enheten. Rsyd. Securitas.
Erbjuda drogfria, trygga miljöer för unga – meningsfull fritid "pop-up"	Se över organisationsform för fortsättning av pop-up fritidsaktiviteter ex Nattfotboll efter efterfrågan från ungdomarna.	<b>Fritid. Socialtjänst.</b> Rsyd. KFS/HPCS. Svenska Kyrkan. Säkerhetsenheten. Idrottsföreningar.
Utreda möjligheten till "samverkansmärkning" för gemensamma insatser kopplat till minskad tillgång till alkohol och tobak samt goda uppväxtvillkor.	Utreda möjligheten att ta fram och implementera en "samverkans-märkning" mellan kommun, näringsliv och eventuellt föreningar i syfte att synliggöra gemensamma insatser och ambitioner om att minska tillgång till alkohol och tobak samt arbetet för hälsosamma och goda uppväxtvillkor i Kävlinge.	<b>Socialtjänst. Säkerhetsenhet.</b> Näringslivsenhet
Hundsök narkotika i kommunens grundskolor	Möjlighet att genomföra sök efter narkotika med polishund efter önskemål från rektorer i grundskolan.	<b>Skola. Polis.</b>

## Uppföljning och utvärdering

- Beslutade aktiviteter och samverkansformer ska tillsammans med berörda aktörer följas upp löpande och sammanställning ska redovisas till CSR en gång om året (processutvärdering).
- Möjlig effekt av aktiviteter och det löpande arbetet ska göras utifrån fastställda indikatorer som baseras på de övergripande målen (resultatutvärdering).
- En mer övergripande utvärdering både utifrån resultat och process bör göras cirka 3 år efter antagande för möjlighet till beslut om behov av revidering eller ny handlingsplan föreligger.

### Resultatutvärdering

Utvärderingen syftar till att utvärdera resultatet av aktiviteterna. Utvärderingen kopplas till de bestämda indikatorerna för varje aktivitet.

### Processutvärdering

Utvärderingen syftar till att analysera helhetens effekt, vad är det som gör att arbetet blir framgångsrikt alternativt vad behöver justeras.

Processutvärderingen är ett verktyg för att kunna förklara observationerna från resultatutvärderingen och skapar en förståelse för hur aktiviteterna kan förbättras framåt.

Resultaten från resultatutvärderingen och processutvärderingen ligger till grund för arbetet framåt. Utvärderingsresultatet bör också hanteras av de utpekade samordnarna/ansvariga inom områdena folkhälsa, ANDTS och brottsförebyggande för att få en förståelse för möjliga potentiella mervärdeseffekter.

## Referenser

<sup>1</sup>Agardh E., Boman U., Allebeck P. *Alkohol, narkotika och tobaksrökning ger stor del av sjukdomsördan – Utvecklingen i Sverige 1990–2010 kartlagd utifrån DALY-metoden*. Läkartidningen. 2015;2015;112:C4TH.

<sup>2</sup>Folkhälsomyndigheten. (2021). *Lyckas med ANDTS-prevention*. Från <https://www.folkhalsomyndigheten.se/livsvillkor-levnadsvanor/andts/forebyggande-arbete-inom-andts/lyckas-med-andts-prevention/>

<sup>3</sup>Prop. 2017/18:249. *God och jämlik hälsa – en utvecklad folkhälsopolitik*. [https://www.regeringen.se/498282/contentassets/8d6fca158ec0498491f21f7c1cb2fe6d/prop.-2017\\_18\\_249-god-och-jamlik-halsa--en-utvecklad-folkhalsopolitik.pdf](https://www.regeringen.se/498282/contentassets/8d6fca158ec0498491f21f7c1cb2fe6d/prop.-2017_18_249-god-och-jamlik-halsa--en-utvecklad-folkhalsopolitik.pdf)

<sup>4</sup>Prop. 2021/22:213. *En samlad strategi för alkohol-, narkotika-, dopnings och tobakspolitiken samt spel om pengar 2022–2025*. <https://www.regeringen.se/495c5b/contentassets/4e3f6172f23a4564a8f2604a206e0323/en-samlad-strategi-for-alkohol--narkotika--dopnings--och-tobakspolitiken-samt-spel-om-pengar-20222025-skr.-202122213>

<sup>5</sup>Regeringen. (2016). *Agenda 2030 för hållbar utveckling*. Från [https://www.regeringen.se/49c2e4/globalassets/regeringen/dokument/finansdepartementet/agenda-2030/att-forandra-var-varld\\_agenda-2030-for-en-hallbar-utveckling.png.pdf](https://www.regeringen.se/49c2e4/globalassets/regeringen/dokument/finansdepartementet/agenda-2030/att-forandra-var-varld_agenda-2030-for-en-hallbar-utveckling.png.pdf)