

Ekonomisk rapport

kvartal 3 2018

Inledning

Det prognostiserade resultatet för 2018 är positivt och ligger på 88,6 mkr. Det är 80,2 mkr bättre än budgeten på 8,4 mkr. Realisationsvinster i samband med omallokeringar i pensionsportföljen uppgår till 75,0 mkr. Resultatet exklusive realisationsvinsterna uppgår till 13,6 mkr, en positiv avvikelse på 5,2 mkr från det budgeterade resultatet. Under hösten kan det finnas behov av ytterligare omallokeringar i pensionsportföljen. Resultatet påverkas då positivt av de realisationsvinster som uppkommer.

Nämnderna sammantaget, exklusive kommunstyrelsens övriga anslag, redovisar en negativ avvikelse på 5,3 mkr. Socialnämnden prognostiserar ett underskott på 2,7 mkr. Bildningsnämnden prognostiserar ett negativt resultat på 4,9 mkr. Finansförvaltningen prognostiserar ett överskott på 80,9 mkr, varav realisationsvinsterna uppgår till 75,0 mkr. Återbetald momskompensation, försäljning av anläggningstillgångar och avslut på exploateringsprojekt Furunäs prognostiserar positiva resultat. Pensionskostnader och skatteintäkter prognostiserar negativa avvikelser. Skatteintäkterna har i denna rapport beräknats enligt SKL:s cirkulär 18:35 som kom i oktober 2018.

Prognos budgetavvikelser, mkr			
	Uppföljning 180331	Delårsrapport	Uppföljning 180930
Kommunstyrelsen	0,4	0,9	2,9
Ks övrig verksamhet	8,3	4,6	4,5
Övriga nämnder	0	0	- 0,6
Tekniska nämnden	0	0	0
Miljö- och byggnadsnämnden	0	- 0,5	0
Bildningsnämnden	- 14,0	- 10,0	- 4,9
Socialnämnden	- 4,2	- 0,5	- 2,7
Finansförvaltningen	- 7,4	5,5	80,9
Summa budgetavvikelse	- 16,9	0,0	80,2
Budgeterat resultat	8,4	8,4	8,4
Årets resultat	- 8,5	8,4	88,6

100%
välkommen!

Investeringar

Helårsbudgeten 2018, inklusive tilläggsanslag och överförda medel från 2017, uppgår till 235,6 mkr. Prognosen för investeringarna uppgår till 168,4 mkr. Detta innebär en positiv budgetavvikelse på 67,2 mkr. Utfallet beräknas därmed bli lägre än budget. Lackalänga förskola och Tolvåkersområdet står för en stor del av avvikelsen beroende på tidsförskjutning i projekten. Utfallet till och med september uppgår till 90,4 mkr, vilket kan jämföras med utfallet till och med september 2017 på 82,0 mkr.

Investeringar, mkr			
	Budget 2018	Prognos 2018	Avvikelse
Kommunstyrelsen	15,1	6,5	8,6
Tekniska nämnden	204,3	147,1	57,2
Bildningsnämnden	3,1	3,1	0
Socialnämnden	5,9	4,5	1,4
It samarbetsnämnd	7,2	7,2	0
Summa	235,6	168,4	67,2

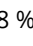


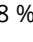
Likviditet

Likviditeten uppgick den siste september till 183,5 mkr och vid samma tillfälle 2017 var likviditeten 159,8 mkr. För att hålla en acceptabel betalningsberedskap finns en kortfristig upplåning på 50,0 mkr. Höga investeringsvolymerna tillsammans med låga resultat påverkar likviditeten negativt. Under hösten kommer löneförhandlingarna för lärarna att innebära en retroaktiv löneutbetalning. I prognosen nedan finns inte effekten av framtida fastighetsförsäljningar till KKL AB medräknade. Fordran på Migrationsverket uppgick den siste september till 12,2 mkr.

Likviditetsutveckling 2018-2020, mkr			
	Prognos 2018	Budget 2019	Budget 2020
Likviditet vid årets början	211,4	187,1	33,8
Summa årets resultat och avskrivningar	144,1	70,1	54,5
Investeringar	- 168,4	- 223,4	- 119,0
Likviditet vid årets slut	187,1	33,8	- 30,7

Finansiella indikatorer

Det enskilda året 2018 uppnås två indikatorer av fyra enligt prognosen kvartal 3. Indikatorerna "Nettokostnadsandel av skatteintäkterna under en rullande fyraårsperiod" och "Investeringsvolym maximalt 10 % av skatter och bidrag" uppnås inte. Under perioden bokslut 2009 – prognos 2018 uppnås indikatorerna "Nettokostnadsandel av skatteintäkterna under en rullande fyraårsperiod" och "Investeringsvolym maximalt 10 % av skatter och bidrag".

Finansiella indikatorer				
Indikator	Acceptabelt värde	Rullande period	Prognos 2018	
Nettokostnadsandel av skatteintäkterna under en rullande fyraårsperiod (4 års period bokslut 2015 – prognos 2018)	98 %	98 %		100 %
Verksamhetens nettokostnad i relation till budgeterad nivå	≥0 mkr	-		5,4 mkr
Oförändrad skattesats	18,51	-		18,51
Investeringsvolym maximalt 10 % av skatter och bidrag (10 års period Bokslut 2009 – Prognos 2018)	10 %	8 %		11 %

Personal

Kommunövergripande sjunker sjukfrånvaron med 0,1 procentenheter jämfört med samma period 2017, till 6,3 procent. Trenden inom organisationen skiljer sig dock markant åt. I samtliga förvaltningsdelar sjunker sjukfrånvaron, förutom inom socialförvaltningen, där den ökar med 0,6 procentenheter till 8,6 procent.

PEPP, vårt samarbetsprojekt tillsammans med Burlöv- och Lomma kommun, löper på och har inlett fas 2, där medarbetarna i hela organisationen genomför aktiviteter särskilt utvalda för att möta varje arbetsplats utmaningar och utvecklingsbehov. PEPP är ett projekt som delfinansieras av Europeiska socialfonden.

2018 års löneöversyn pågår fortfarande. Vecka 38 kom de centrala parterna överens om ett nytt avtal för lärarkollektivet. Förvaltningen har nu startat processen med lokala fackliga organisationer och räknar med att löneöversyn 2018 kommer vara avslutad vid årsslutet. Retroaktiv lön betalas ut från 180401.

Befolkning

Antalet invånare vid ingången av 2018 var 30 959. Den siste september uppgår befolkningen till 31 272 invånare. Det innebär att befolkningen har ökat med 313 individer under tre kvartal. Den prognostiserade befolkningsökningen för 2018 uppgår till 459 individer och innebär att vi vid slutet av 2018 ska vara 31 418 invånare. Befolkningens ökningstakt kommer de närmaste åren att vara en viktig komponent för att klara den budgeterade resultatnivån. Under åren 2020-2021 ligger eftersläpningsavgiften, som faller ut som ersättning vid betydande befolkningsökning, på 4,4 mkr 2020 och på 22,7 mkr 2021. Vid en svagare befolkningstillväxt uteblir denna ersättning.

Nämnder och övrig verksamhet

Kommunstyrelsen

Kommunstyrelsens verksamheter lämnar en positiv prognos på 2,9 mkr.

Kommunledningen har en positiv prognos på 1,7 mkr. Överskottet beror främst på att medel som är avsedda för kostnader av projektkaraktär inte bedöms bli nyttjade under året.

Ekonomiavdelningen prognostiserar, till följd av lägre personal- och systemutvecklingskostnader, ett överskott på 0,3 mkr. Strategiska lämnar ett överskott för helåret på 0,6 mkr, vilket förklaras av lägre kapitalkostnader, reserverade medel som ej kommer nyttjas samt överskott på detaljplaneverksamheten. Även HR avdelningen prognostiserar ett överskott, 0,3 mkr. Detta till följd av bland annat lägre kostnader för företagshälsovård.

Investeringar

Av investeringsbudgeten på sammanlagt 15,1 mkr prognostiseras 6,5 mkr att nyttjas. Det prognostiserade överskottet på 8,6 mkr beror främst på att medel avsatta för IT, digitalisering, utveckling beslutstöd, ärende- och dokumenthantering samt digitala skyltar på E6 ej kommer nyttjas.

Tekniska nämnden

Tekniska nämnden prognostiserar ett nollresultat.

Fastighet prognostiserar ett nollresultat. Verksamheten följer budget och med den lagda prognosen skall allt planerat underhåll kunna genomföras. Större underhållsprojekt som genomförs under sommar och höst är exempelvis Tolvåkersbadet, Ljungenskolan, Skönadalsskolan och Trähästen samt Bullerbyns förskola. Ett antal större byggprojekt är under uppförande. Tillbyggnad på Rinnebäckes skola, Tolvåkersområdets uppförande och Lackalänga förskola är några områden.

Vatten och avlopp prognostiserar ett nollresultat. Vattenförbrukningen har varit mycket hög i samband med det varma vädret under sommaren.

Gata/park prognostiserar nollresultat. Till följd av den långa vintern i början av året var kostnaderna höga. Bullervallen i Löddeköpinge kommer att vara färdigställd till årsskiftet och beräknas lämna överskott. Driftentreprenaderna visar ett mindre underskott mot budget.

Investeringar

Tekniska nämnden prognostiserar att 147,1 mkr kommer att nyttjas av investeringsbudgeten på 204,3 mkr. Utfallet beräknas därmed bli lägre än budget. I jämförelse med bedömningen vid delåret har dock prognosen höjts med cirka 15,5 mkr, vilket främst förklaras av ändrad prognos för Tolvåkers förskola och Stationsstaden.

Miljö- och byggnadsnämnden

Miljö- och byggnadsnämnden prognostiserar totalt för helåret ett nollresultat. Vid delårsbokslutet befarades ett underskott på 0,5 mkr. Främsta förklaring till att verksamheten prognostiserar ett nollresultat för helåret är bedömningen att externa intäkter totalt sett ser ut att bli betydligt högre än vid halvårsavstämningen.

Miljö- och bygglov prognostiserar som helhet ett nollresultat. Miljö och hälsa prognostiserar ett underskott på 0,4 mkr. För perioden är externt debiterade timmar lägre än budgeterad nivå. Bygglov prognostiserar ett överskott på 0,4 mkr. I prognosen ingår kostnader för avslut av kartteknikertjänst, vilken inte kommer återbesättas, på cirka 0,5 mkr.

Bildningsnämnden

Bildningsnämnden prognostiserar totalt ett negativt resultat på 4,9 mkr vilket är betydligt mindre underskott än tidigare prognos. En stor del av förändringen finns inom externt gymnasium men även flera delar inom skolan prognostiserar bättre resultat än tidigare.

Förskola

Förskoleverksamheten prognostiserar ett nollresultat, varav enheterna prognostiserar ett underskott på 0,4 mkr. Antalet barn i förskola var under våren i nivå med föregående år men minskar under hösten till följd av att 1-åringarna är färre än de som övergått till förskoleklass.

Grundskola

Skolverksamheten inklusive särskilt stöd prognostiserar ett överskott på 1,1 mkr. Befolkningkompensationen prognostiserar ett överskott på 1,8 mkr. Skolenheterna prognostiserar överskott på 2,2 mkr. Prognosen förutsätter att skolorna har möjlighet att rekrytera och behålla den personal man planerar.

Prognostiserat resultat för skolskjutsen är ett underskott på 1,5 mkr vilket är lägre än föregående prognos. Upphandlingen visar att höstens kostnader kommer vara lägre än våren, trots att extra buss lagts till. Dock är kostnaderna högre än budget.

Särskilt stöd prognoserar ett underskott med 1,5 mkr. Antalet elever i träningskola i Lund har ökat med fyra och medför en kostnadsökning med upp till 2,0 mkr.

Kultur och Fritid

Verksamheterna inom Kultur och Fritid följer budget och prognostiserar ett helårsresultat på 0 mkr. Upphandling av baden har genomförts och får halvårseffekt 2018 med cirka 0,7 mkr. Under delar av året har vakanta tjänster genererat överskott vilket balanserar kostnaden inom baden.

Arbete och integration

Arbete och integration prognostiserar totalt ett underskott med 4,7 mkr.

Utbildning och arbete för ungdomar och vuxna prognostiserar överskott med 0,3 mkr.

Gymnasieskolan prognostiserar överskott med 3,0 mkr då antalet elever i varje årskurs är lägre än tidigare beräknat. Snittpriset per elev är också lägre vilket beror på att fler valt teoretiska program.

Ensamkommande barn och unga prognostiserar ett underskott med 8,3 mkr vilket är en för-

sämring mot prognosen vid delåret. Förändringen beror på högre kostnader för tomma platser än tidigare beräknats. Prognosen inkluderar 8,0 mkr som tillförts den skattfinansierade budgetramen. Avtalet med VoB Syd är uppsagt och VoB:s HVB och stödboende på Pilgården kommer att avvecklas. Ett mindre stödboende i egen regi kommer att startas. Kostnaderna för konsulentstödda familjehemmen är fortsatt höga och förhandlingar pågår. Ersättningssystemet ändrades vid halvårsskiftet 2017 vilket gav väsentligt minskad ersättning.

Ensamkommande barn och unga (mkr)	Prognos delår	Prognos sep
Ersättning migrationsverket	35,0	30,5
Kostnader	- 50,0	- 46,8
Kommunens totala kostnad	- 15,0	- 16,3
Tillförd skattefinansiering	8,0	8,0
Prognos resultat	- 7,0	- 8,3
Avsatt ytterligare kommunstyrelsen	0	0

Ekonomiskt bistånd prognostiserar underskott med 3,5 mkr. Prognosen är en försämring med 0,5 mkr sedan delårsbokslutet. Balanserade medel från Migrationsverket som tillförs verksamheten prognostiserar till 2,5 mkr. Köp av bemanningskonsulter uppgår till 0,3 mkr vilket inte uppvägs av minskade personalkostnader. Även ökade kostnader för säkra utbetalningssystem belastar verksamheten utöver budget med 0,2 mkr.

Övriga verksamheter

Övergripande administration prognostiserar överskott med 2,5 mkr till följd av vakanta tjänster.

Investeringar

Prognosen för bildningsnämndens investeringar är att den beviljade investeringsramen på 3,1 mkr används fullt ut.

Socialnämnden

Socialnämnden prognostiserar ett underskott för 2018 med 2,7 mkr, vilket är en försämring från delårsbokslutet. Då prognostiserades ett underskott på 0,5 mkr. Försämringarna av resultatet härrör från hemvård med cirka 2 mkr och individ och familjeomsorg med 1,4 mkr. En

viss förbättring sker i prognosen på gemensamt och inom måltidsservice, med totalt 1,2 mkr.

Gemensamt

Gemensamt prognostiserar ett överskott med 4,0 mkr vilket främst beror på en icke fördelad befolkningskompensation. I verksamheten finns en tjänst för administrativ chef som under året vakanshålls i avvaktan på den nya organisationen.

Hemvården

Hemvården prognostiserar ett överskott på 4,0 mkr, vilket är 2,0 mkr mindre än den plan som finns. Enligt den statistik som finns tillgänglig minskar köerna till särskilt boende och hittills finns inga ökade kostnader på grund av den förändrade betalningsansvarslagen. Under sommaren har verksamheten förstärkts med externt inhyrda sjuksköterskor för att kunna klara semesterperioden och uppkomna vakanser, vilket har påverkat prognosen negativt. Under sommaren har det nya LOV boendet öppnat, och detta, i kombination med att det inte längre finns någon kö, gör att enheterna prognostiserar minskade volymer och därmed minskade intäkter.

LSS och socialpsykiatri

LSS och socialpsykiatri prognostiserar ett underskott med 1,0 mkr, vilket främst beror på ökade externa placeringar som bekostas av beställaren. Prognosen är oförändrad jämfört med delårsrapporteringen. Enheterna prognostiserar bättre resultat än föregående år, vilket i huvudsak även här beror på ökade volymer i kombination med ett skifte från anslagsfinansiering till resursfördelning.

Individ och familjeomsorgen

Individ och familjeomsorgens prognos för verksamheten är negativ på 9,7 mkr. Vilket är en försämring av prognosen från delårsrapporten, då prognosen var ett underskott på 8,3 mkr. Anledningen till den nedskrivna prognosen är att en del av åtgärderna ännu inte fått den effekt som beräknades, bland annat har det inte gått att omförhandla familjehem från externa till kommunala i den omfattning som avsågs. På vuxensidan har volymökningar inom institutionsplaceringar som påverkat prognosen nega-

tivt. Kostnader för köpt vård uppgår till 12,8 mkr över budget inklusive åtgärder och prognostiserat inflöde.

Måltidsservice

Måltidsservice prognostiserar ett noll resultat. Det omfattande åtgärdspaketet har gett resultat för 2018, men den gångna sommaren kommer att få stora effekter på livsmedelspriserna, vilket är en riskfaktor redan för 2018 på vissa livsmedel.

Investeringar

Prognosen för investeringarna uppgår till 4,5 mkr. Budgeten ligger på 5,9 mkr. Utfallet till och med september uppgår till 1,3 mkr. För välfärdsteknologi har det under året beslutats om statsbidrag som finns att ansöka för det specifika området, för Kävlings del cirka 1 mkr. Inte heller kommer medlen för nytt LSS-boende att nyttjas.

Kommunstyrelsens övriga anslag

Kommunstyrelsens övriga anslag prognostiserar totalt med ett positivt helårsresultat på 4,5 mkr. Anslag som lämnar större överskott är lönekompensation och lokalkostnader socialtjänsten (LSS-boende) samt komponentutbyte, medan anslaget för halvårseffekt befolkning lämnar ett underskott.

Finansförvaltningen

Finansförvaltningen prognostiserar ett överskott på 80,9 mkr.

Arbetsgivaravgifterna prognostiserar ett underskott på 0,4 mkr. Realisationsvinster i samband med försäljning av fastigheter och avslut på exploateringsprojektet Furunäs beräknas lämna ett positivt resultat på 6,0 mkr.

Återsökning av moms lämnar ett överskott på 7,8 mkr. Överskottet beror på en genomgång av vår momskompensation för 2015 och 2016. Största delen av överskottet beror på att rättsläget har varit osäkert kring möjligheten att söka momskompensation för HVB-platser för ensamkommande barn och unga. Ett förtydligande från SKL innebar att från och med 2017 har momsersättning återsökts. Förtydligandet

gav även möjlighet att återsöka momsersättning retroaktivt.

Pensionskostnaderna beräknas lämna ett underskott på 3,9 mkr till följd av premier för den förmånsbestämda ålderspensionen.

Avskrivningarna beräknas för helåret lämna ett överskott på 9,2 mkr. Nybyggnation innebär att anläggningarna först börjar skrivas av när de tas i drift. Investeringar som inte verkställs och en förskjutning av investeringar till årets andra hälft lämnar en positiv avvikelse.

Skatteintäkter, utjämning och bidrag beräknas lämna en negativ helårsavvikelse på 2,0 mkr. Slutavräkningen för 2018 når inte upp till den nivå som prognostiserades i samband med budgetbeslutet.

För helåret prognostiseras finansnettot till 83,8 mkr, detta innebär en positiv budgetavvikelse på 76,8 mkr. Realisationsvinster i samband med omallokeringar för att minska risk-exponeringen i pensionsportföljen uppgår till 75,0 mkr. Eventuellt behöver ytterligare omallokeringar göras under hösten vilket kommer att innebära att realisationsvinsten ökar. Avkastning på överskottsfonden kopplad till försäkringslösningen på de förmånsbestämda pensionerna uppgår till 2,7 mkr.

Övriga nämnder

Valnämnden prognostiserar ett helårsresultat på 0 mkr. Under hösten har det varit val till riksdag, kommun och landsting.

Revisionsnämnden prognostiserar ett helårsresultat på 0,2 mkr. Det beror på lägre kostnader för uppbokade aktiviteter gällande 2017 granskningar.

Överförmyndarnämnden prognostiserar ett negativt helårsresultat på 0,2 mkr. Detta beror på att från och med årsskiftet får kommunen själv bekosta kostnaden för en-samkommandes arvodekostnad.

IT-teamets prognos för 2018 ligger på ett negativt resultat på 0,6 mkr till följd av konsultkostnader.

Åtgärder

Miljö- och byggnadsnämnden

Miljö- och byggnadsnämnden kommer under året att reglera tidigare överfört underskott från 2016. Nämnden planerar inga ytterligare åtgärder då prognosen för helåret är ett nollresultat.

Bildningsnämnden

Förskolan prognostiserar nollresultat men flera enheter har för närvarande ett underskott i resultatet och planerade åtgärder följs månadsvis.

Inom skolorna kommer Tolvåkersskolan fortsatt att följas upp månadsvis då resultatet för närvarande är ett underskott och prognos för året noll.

Planerade åtgärder inom ensamkommande barn och unga fortsätter att följas upp månadsvis.

Socialnämnden

De enheter som uppvisar en negativ prognos följs upp månadsvis och tät dialog hålls mellan ekonomer, chef och sektorschef. Det är fortsatt fokus på Individ och familjeomsorgen och de åtgärder som genomförts, varför månatliga uppföljningar presenteras. Avrapportering gällande Individ och familjeomsorgens kostnadsutveckling sker månatligen till ekonomichef och kommundirektör. Månatlig prognos lämnas på nämndssammanträden.

Då nämnden i prognosen uppvisar ett underskott om 2,7 mkr är det beslutat sedan tidigare att åtgärder för en ekonomi i balans ska redovisas i oktober på nämndssammanträde. Diskussioner sker i ledningsgrupperna kring:

- Återhållsamhet vad gäller inköp
- Återhållsamhet vad gäller bemanningskonsulter
- Vikariatillsättning bedöms i förhållande till volym

Åtgärderna och deras ekonomiska effekt kommer att redovisas i samband med nämndens möte.

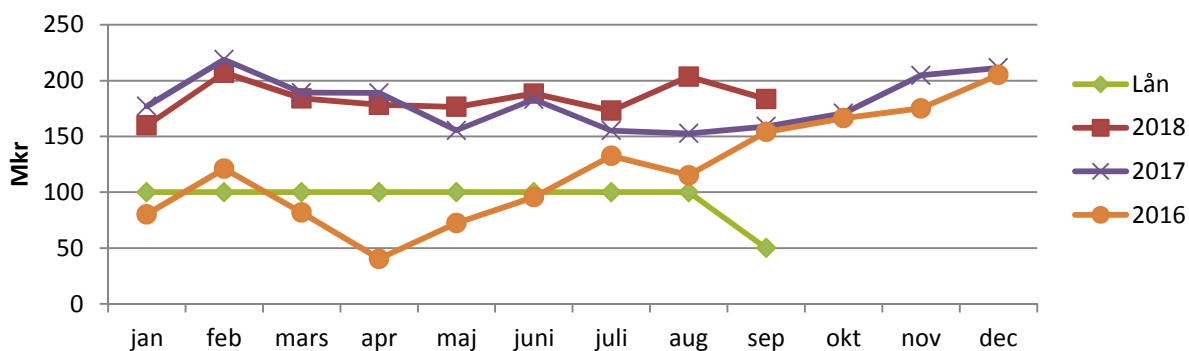
Bildningsnämnden enhetschefer prognos 2018, mkr	
Förskola	- 0,3
Emyhill, Arvidsborg fsk	0
Korsbacka fsk	0
Lackalänga, Nya Dala fsk	- 0,1
Stinsgården, Stationsstaden fsk	- 0,1
Bullerbyn, Kompassen fsk	0,2
Tolvåker, Brynstenen fsk	0
Ljunggården, Dösjebro fsk	0
Skönadal, Henkelstorp fsk	- 0,3
Grundskola	0,1
Rektor Rinnebäck	- 0,4
Rektor Olympia	0,1
Rektor Korsbacka	0,4
Rektor Ljungen Lackalänga	0,9
Rektor Annelund	0,2
Rektor Nyvång	0,4
Rektor Skönadal	0
Rektor Tolvåker	0
Rektor Dösjebro	0
Rektor Söderpark	0
Rektor särskilt stöd skola	- 1,5
Arbete och utbildning	0,3
Chef lärcentrum	0
Rektor utbildning	0,2
Chef arbetsmarknadsprogram	0,1
Fritid och kultur	0,4
Rektor musikskolan	0
Bibliotekschef	0
Chef Julius Skönadal	0
Idrottshallar	0,4

Socialnämnden enhetschefer prognos 2018, mkr	
Hemvård	- 1,2
Team paramed o biståndshandl	0,5
Hemtjänst Öst o Kullagården	1,3
Hemtjänst Väst o Ligustern	0
Hemtjänst Norr	0,6
Billingshäll SÄBO	- 0,1
Billingshäll dagverk, hjälpmed	- 0,3
Billingshäll hemtjänst	- 0,2
Tallgården o somatik	- 0,2
Hemtagning o korttid	- 0,9
Norrehed SÄBO	- 0,3
Team sjuksköterskor	- 1,0
Möllebacken SÄBO	- 0,6
LSS och socialpsykiatri	0,7
Gruppboende Träningsvägen m fl	0
Daglig verksamhet	0,4
Gruppb Kungsg, Solg o Bruksg	0,2
Gruppb Odalvägen o Korttid	- 0,6
Socialpsyk bostöd o öppenverk	0,6
Bemanningsenheten	0,1
Assistans enl LSS	0
Individ och familjeomsorg	- 9,7
Måltidsservice	- 0,2
Måltids Dösjebro-Kävlinge	0
Måltids Kävlinge-Furulund	- 0,2
Måltids Hofterup-Lödde	0

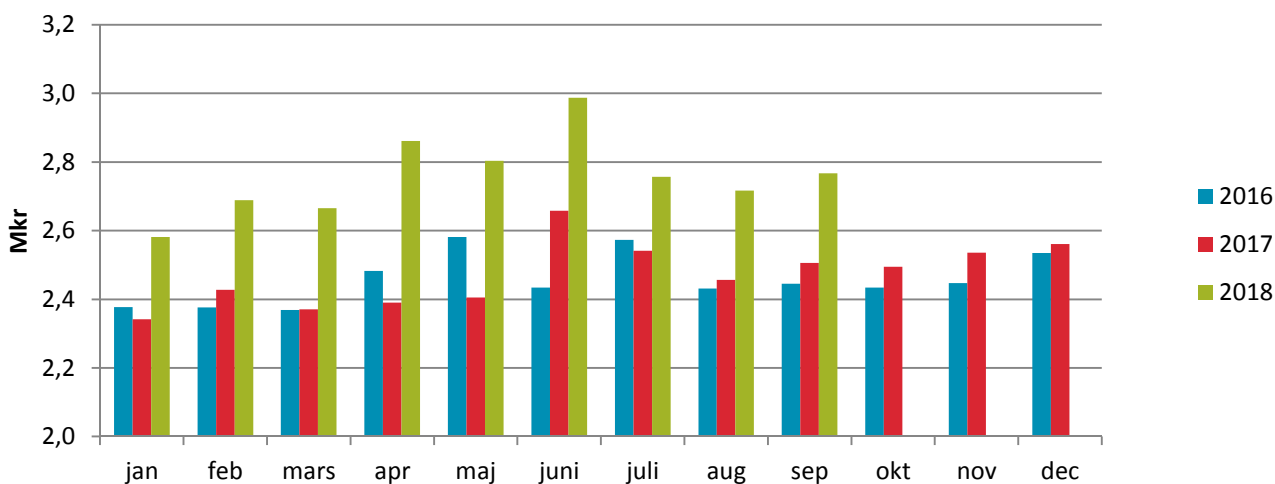
Driftbudgetavräkning, mkr			
	Budget 2018	Prognos 2018	Avvikelse
Kommunstyrelsen	- 97,8	- 94,8	2,9
It-enheten	0	- 0,6	- 0,6
Valnämnd	- 0,8	- 0,8	0
Revisionsnämnd	- 1,5	- 1,3	0,2
Överförmyndarnämnd	- 1,8	- 2,0	- 0,2
Teknisk nämnd	- 38,8	- 38,8	0
Teknisk nämnd Va	0	0	0
Miljö- och byggnadsnämnd	- 4,3	- 4,3	0
Bildningsnämnd	- 912,2	- 917,1	- 4,9
Socialnämnd	- 420,5	- 423,2	- 2,7
Kommunstyrelsens övriga anslag			
Kompensation löner	- 13,7	- 8,2	5,5
Halvårseffekt befolkning bildnings- och socialnämnd	5,6	0	- 5,6
Reserv för lokalkostnader SN centralt	- 1,0	- 1,0	0
Lokaler bildning skola/förskola	- 0,9	- 0,9	0
Bad- och idrottsanläggningar	- 0,3	- 0,3	0
Lokaler socialtjänsten	- 2,0	0	2,0
Övriga lokaler	- 0,3	- 0,3	0
Komponentutbyte gatuunderhåll	- 2,6	0	2,6
Nya torget Kävlinge, Unionstorget	- 0,1	0	0,1
Kävlingeån, kapitalkostnad	- 0,2	- 0,2	0
Stationsstaden infrastruktur	- 0,2	- 0,2	0
Lommabanan, medfinansiering/infrastruktur	- 1,7	- 1,7	0
Elbilar exklusive elladdare	- 0,7	- 0,7	0
Digitalisering	- 1,3	- 1,3	0
Kommunstyrelsen till förfogande	- 5,1	- 5,1	0
Ensamkommande barn och unga	0	0	0
Arbetsgivaravgifter	2,5	2,1	- 0,4
Avslut exploateringsprojekt		6,0	6,0
Pensionskostnader	- 28,1	- 32,0	- 3,9
Övrigt, inkl återbetald momskompensation		7,2	7,2
Summa verksamhet	- 1 527,6	- 1 519,4	8,2
Finans	1 536,0	1 608,0	72,0
Summa totalt	8,4	88,6	80,2

Resultaträkning, mkr			
	Budget 2018	Prognos 2018	Avvikelse
Verksamhetens nettokostnader	- 1 443,6	- 1 447,4	- 3,8
Avskrivningar	- 64,7	- 55,5	9,2
Verksamhetens nettokostnader	- 1 508,3	- 1 502,9	5,4
Skatteintäkter	1 509,7	1 507,7	- 2,0
-allmän kommunalskatt	1 354,7	1 342,7	- 12,0
-utjämningsbidrag	138,1	142,7	4,7
-LSS utjämningsbidrag	- 44,0	- 44,1	- 0,1
-fastighetsavgift	61,0	60,1	- 0,9
-Välfärdsmiljarderna, flyktingsituationen		6,3	6,3
Finansnetto	7,0	83,8	76,8
Resultat	8,4	88,6	80,2

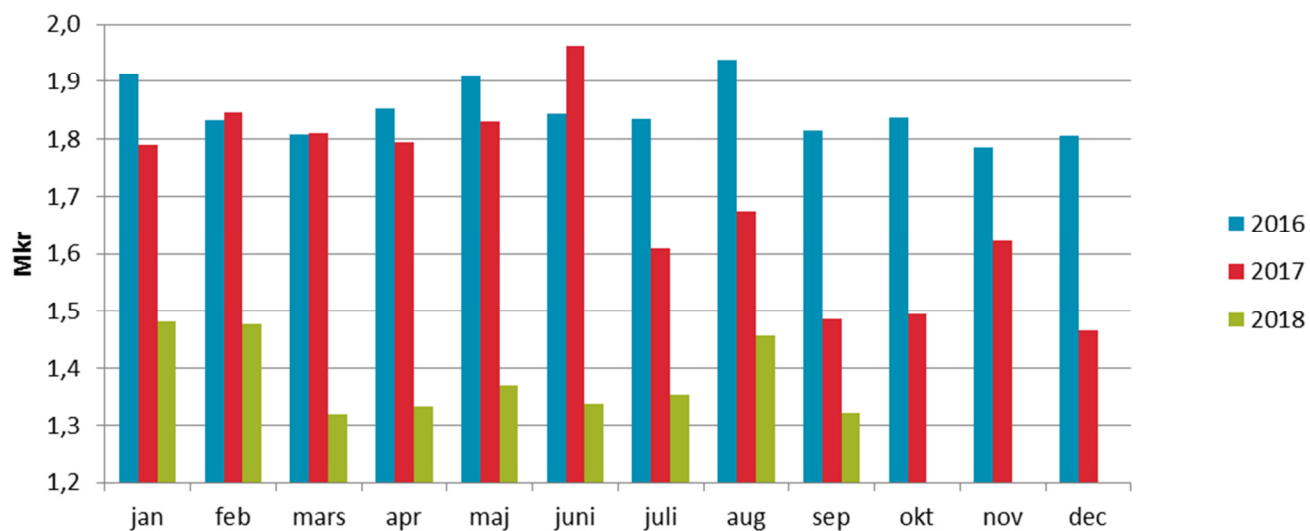
Likviditet



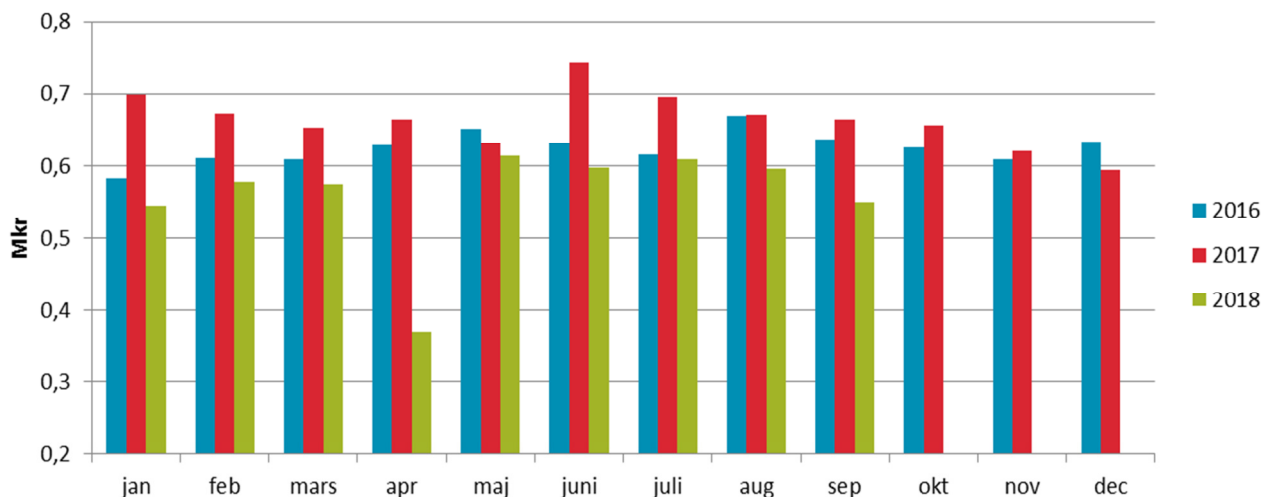
Lönesumma kommunstyrelsen



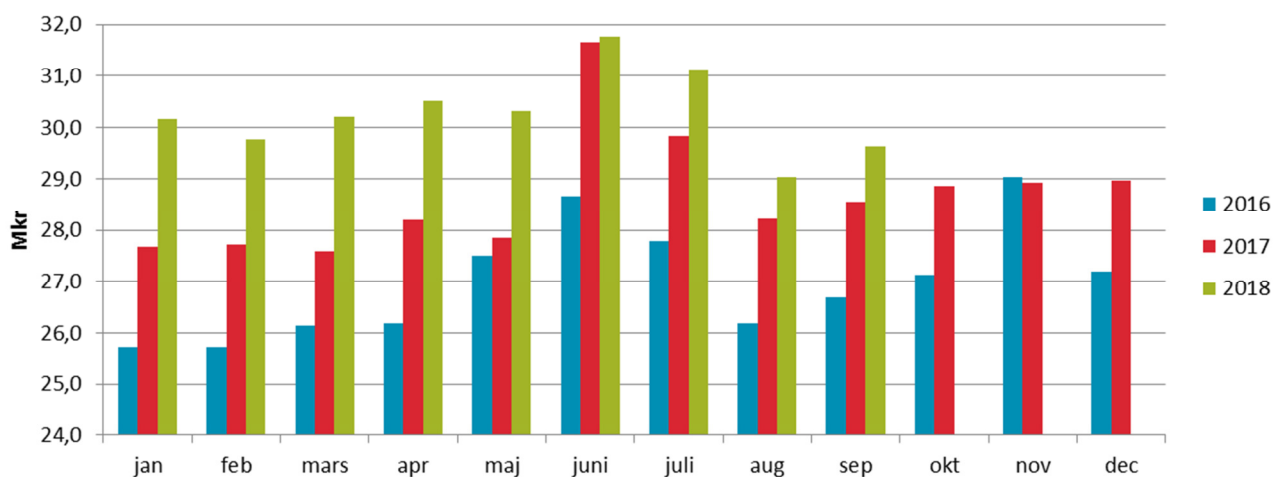
Lönesumma teknisk nämnd



Lönesumma miljö- och byggnadsnämnd

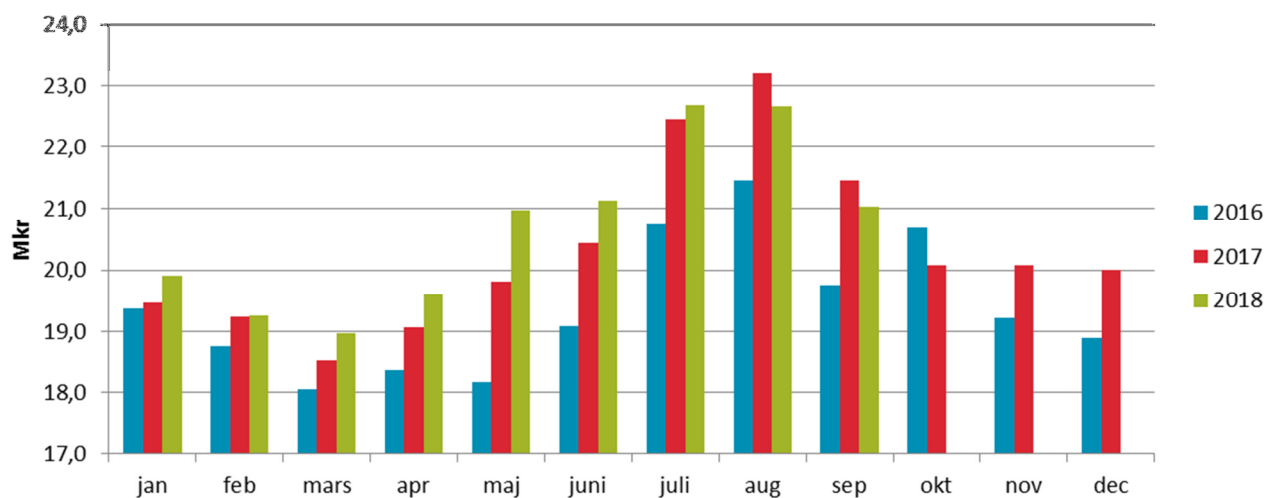


Lönesumma bildningsnämnd



Verksamheterna ekonomiskt bistånd och ensamkommande barn och unga har från och med årsskiftet överförs från socialnämnden till bildningsnämnden.

Lönesumma socialnämnd



Lönesumma totalt

