

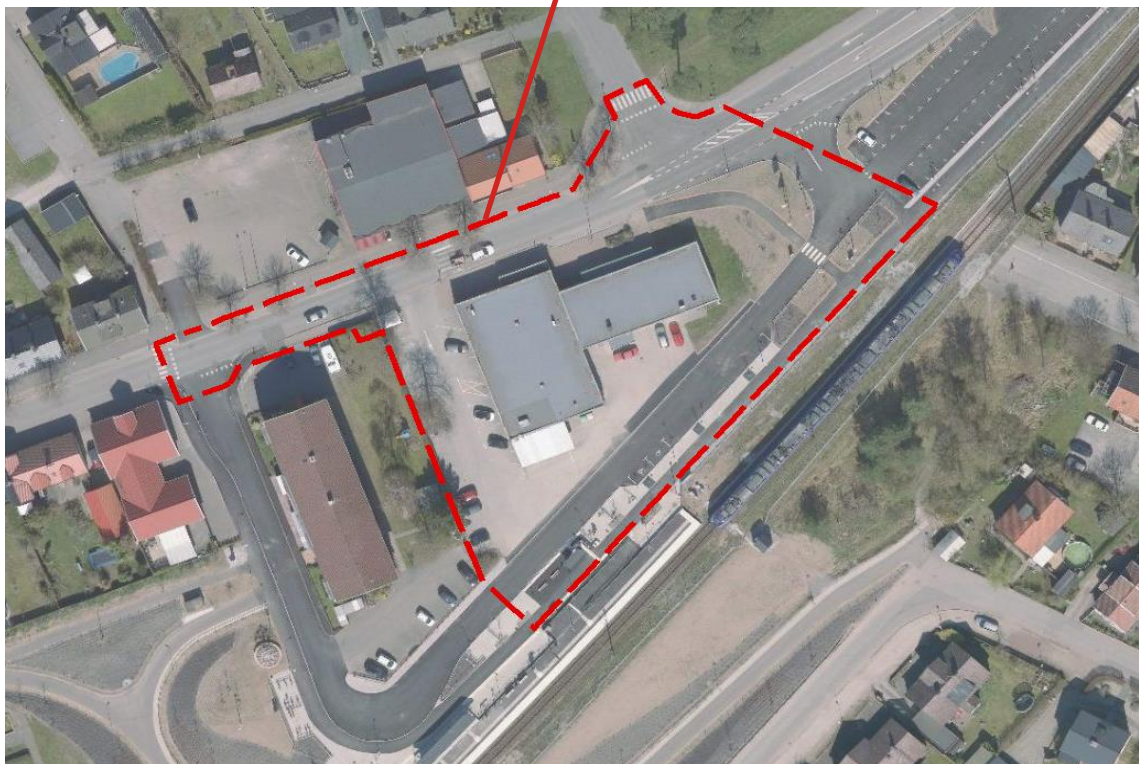
# Detaljplan för Linden 5 i Furulund, Kävlinge kommun

Samrådshandling



Planbeskrivning

## PLANOMRÅDET OCH DESS LÄGE I KÄVLINGE KOMMUN



## INNEHÅLL

Om detaljplaneprocessen	4
Vad är en detaljplan?	4
Politiska beslut	4
Inledning	5
Beskrivning av detaljplan	6
Motiv till detaljplanens reglering	12
Genomförandefrågor	13
Planeringsunderlag	15
Planeringsförutsättningar och konsekvenser	17
Medverkande tjänstepersoner	24

## OM DETALJPLANEPROCESSEN

Initiativet till att starta en detaljplan kan komma från exempelvis en exploatör, mark- och fastighetsägare eller kommunen själv. Planutskottet ger uppdrag till strategiska enheten att ta fram ett förslag till detaljplan.

Ett första planförslag arbetas fram och ett samråd hålls med olika intressenter för att garantera insyn och möjlighet att påverka. Samrådets syfte är att förbättra beslutsunderlaget genom att samla in kunskap och synpunkter kopplat till aktuellt planförslag. Under samrådet kan samrådsmöten förekomma. Inkomna synpunkter blir en del av den fortsatta processen då dessa sammanställs och bemöts i en samrådsredogörelse.

Utifrån inkomna synpunkter görs eventuella ändringar i planförslaget och skickas därefter ut för granskning. Granskningen innebär att kommunen ger berörda sakägare och myndigheter möjlighet att lämna synpunkter på planförslaget en sista gång. Inkomna synpunkter blir en del av den fortsatta processen då dessa sammanställs och bemöts i ett granskningsutlåtande.

## VAD ÄR EN DETALJPLAN?

En detaljplan talar om hur och till vad mark- och vatten får användas inom ett visst område. Med detaljplaner går det att reglera hur den fysiska miljön ska förändras eller bevaras. Exempelvis så går det att bestämma vad marken ska användas till, bebyggelsens utformning och användning eller ett visst bevarandevärde. Kommunen väger olika intressen mot varandra under planprocessen för att det slutgiltiga planförslaget ska bli så bra som möjligt. Hänsyn ska tas både till allmänna och enskilda intressen.

En detaljplan består av en plankarta som är juridiskt bindande samt en planbeskrivning som inte har någon egen rättsverkan. Det är plankartan som reglerar själva mark- och vattenanvändningen medan planbeskrivningen ska underlätta förståelsen för dess innebörd och konsekvenser.

### POLITISKA BESLUT

Beslut om planbesked: ..... 2021-01-12 §4

Samrådsbeslut: ..... 2022-06-10 §15



# INLEDNING

## DETALJPLANENS SYFTE

Syftet med detaljplanen är att skapa möjlighet för ett nytt bostadshus i de centrala delarna av Furulund och ge förutsättningar att stärka centrum i det kollektivtrafiknära läget. Planområdets placering centralt i Furulund direkt intill tågstationen innebär att platsen har stor betydelse för hur orten uppfattas men ställer även krav på bebyggelsens utformning. Den nya byggnaden och platsbildningar har en viktig uppgift i att skapa ett mer stadsmässigt uttryck och dess gestaltning har därför stor betydelse. Syftet med planförslaget är också att en livsmedelsbutik etableras i byggnadens bottenvåning, och därmed ge Furulundsborna möjligheten till service som idag saknas i orten.

## HANDLINGAR

Till detaljplanen finns följande handlingar:

- Plankarta med bestämmelser, skala 1:500
- Planbeskrivning (denna handling) med illustrationer
- Fastighetsförteckning (ej bilagd)

Övriga handlingar/utredningar:

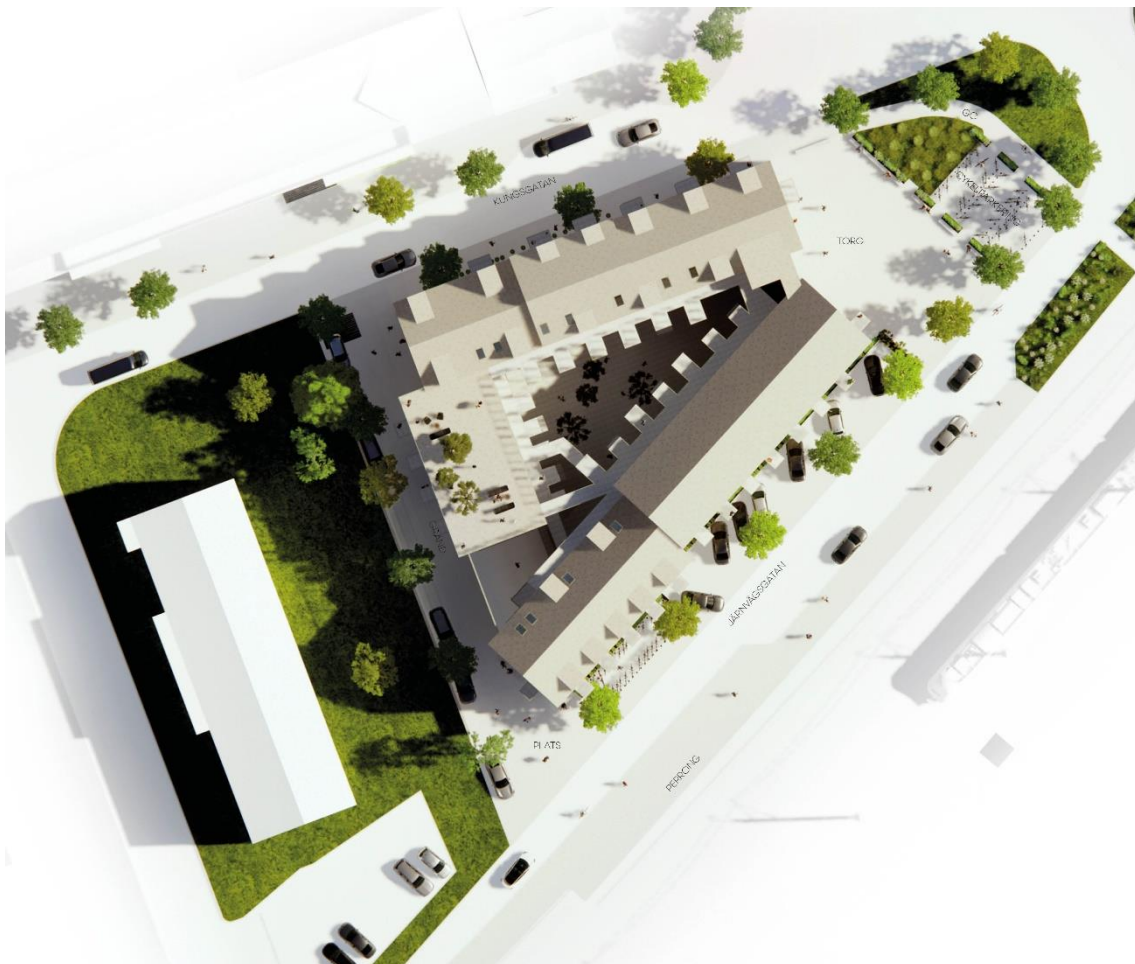
- Riskutredning avseende skyddsavstånd till transportled för farligt gods (Briab, 2021-09-30)
- VA-utredning Linden 5 (Afy, 2021-11-26)
- Skyfallsutredning Linden 5 (Afy, 2021-12-06)
- Trafik- och parkeringsutredning, Linden 5 Furulund (Ramböll, 2022-05-09)
- Bullerutredning DP Linden 5 (Ramböll, 2022-06-21)

## BESKRIVNING AV DETALJPLAN

### HELA DETALJPLANEN

Intentionen med förslaget är att förstärka området kring stationsområdet och skapa en tydligare entré till Furulund, såväl för de som kommer från Kävlinge i norr och för de som kliver av tåget på den intilliggande stationen. I anslutning till den nya byggnaden och stationsområdet föreslås ett nytt torg för att skapa en ny mötesplats för de boende i Furulund. Torget planeras för möjlighet till möten i attraktiva soliga lägen. En väl gestaltad byggnation och en omsorgsfull gestaltning av den nya platsbildningen skapar en tydlig målpunkt i Furulund som behöver möjlighet för utveckling av ett eget centrum med vardaglig service.

Planförslaget innebär att befintlig byggnad som tidigare används för livsmedelsförsäljning rivs och ersätts med ett nytt bebyggelsekvarter för bostäder med en livsmedelsbutik i bottenvåningen. Byggnadens utbredning anpassas till den kilformade fastigheten och kvarteret bebyggs med en sluten kvartersstruktur.



Figur 1, Illustration över planområdet

## ALLMÄN PLATS

Detaljplanen reglerar användningen GATA för delar av Kungsgatan och Järnvägsgatan. Befintliga gator behåller sin nuvarande stäckning. Detaljplanens utbredning har avgjorts av omkringliggande gällande detaljplaner för att undvika att små delar av äldre detaljplaner ligger kvar.

Kungsgatan är en viktig led genom orten och potential finns att stärka stråk och knutpunkter i samband med exploatering. I närtid kommer delar av Kungsgatan byggas om för att få en mer stadsmässig karaktär.



Figur 4, torget med vegetation och byggnaden som inramning



Figur 3, byggnaden söderifrån Kungsgatan



Figur 2, flygvy från nordost

I områdets nordöstra del regleras användningen TORG för att skapa en ny platsbildning med markbeläggning av hög kvalitet, vegetation och sittmöjligheter i soliga lägen. Med entréer från butik och bostäder mot torget skapas en levande plats där flödet av människor ger möjlighet till möten.

### Huvudmannaskap

Kävlinge kommun ska vara huvudman för allmän platsmark inom planområdet.

### KVARTERSMARK

Detaljplanen reglerar bostäder i hela kvarteret med lokal för handel med livsmedel i byggandens bottenvåning. I och med kvarterets läge intill järnvägen föreslås bebyggelsen som en slutet kvarter för att skapa en trivsamt boendemiljö som klarar bullerriktvärdena.

Detaljplanens genomförande innebär att en byggnad i 4-5 våningar tillförs kvarteret där den västra delen av bygganden regleras till en höjd motsvarande fyra våningar. Resterande delar har en höjd motsvarande fem våningar. Ut mot Järnvägsgatan och mot Kungsgatan får byggnaden sadeltak med möjlighet till takkupor och frontespiser. De två gavlarna som möts skapar en vinkel som i sin tur rundar av platsbildningens utbredning i nordost. Den gemensamma utemiljön planeras på innergården en våning upp, samt som takterrass på gaveldelen.



Figur 5, Flygvy från nordväst



Entréer för boende planeras från två trapphus i väst från en smitväg mellan kvarteret och grannfastigheten Linden 4. Ytterligare en entré till bostäderna planeras från torget öst för att aktivera torget. Mot innergården angörs varje bostad via loftgång. Entrén till butiken planeras vara mot torget i nordost. Kvarteret angörs från norr via Kungsgatan där det finns möjlighet till parkeringsplatser mot fastighetsgräns i väst. Resterade parkeringsplatser för boende föreslås i ett garage i markplan med infart från byggnadens västra del och utfart mot Järnvägsgatan i söder. Parkering för de som kör bil till livsmedelsbutiken finns med angöring från Järnvägsgatan.



Figur 7, söder ifrån med Linden 5 till vänster och stationen till höger



Figur 6, smitvägen skapar koppling mellan Järnvägsgatan och Kungsgatan



Figur 8, flygvy från sydväst

## GENOMFÖRANDETID

Detaljplanen har en genomförandetid på 60 månader (5 år) från det datum den får laga kraft. Denna tidsperiod bedöms vara en skäligen tid för utbyggnad av planområdet. Fastighetsägaren har inom genomförandetiden rätt att efter ansökan om bygglov få bygga i enlighet med planen.

Efter genomförandetidens utgång får planen ändras eller upphävas utan att rättigheter som uppkommit genom planen beaktas (4 kap. 40 § PBL).

## AKTUELLT PLANOMRÅDE

### Läge och areal

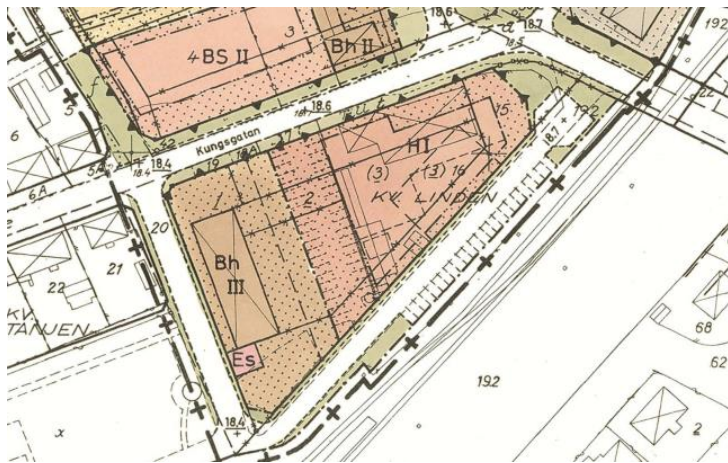
Planområdet ligger i anslutning till stationen i Furulund och dess lokalisering i kommunen framgår av översiktskartan på sida två.

Planområdet omfattar fastigheterna Linden 5, Furulund 3:1 och Linden 4 och avgränsas av bebyggelse samt Vikengatan i norr, Järnvägsgatan samt järnvägen i söder och fastigheten Linden 4 i väst. Planområdets storlek är cirka 6400 m<sup>2</sup> stort.

### Detaljplan

Planområdet omfattas av följande två detaljplaner.

12-FUR-571, Stadsplan för Kv Krösetet m.fl från 1974. För aktuellt område regleras handel i en våning. Gällande detaljplan reglerar även gata och park för Kungsgatan samt Järnvägsgatan. Genomförandetiden för gällande detaljplan har gått ut.



Figur 9, 12-FUR-571

1261-P67-122, detaljplan för Furulund 3:138 m.fl från 1997 reglerar användningen gata för aktuellt område. Detaljplanen befäster den befintliga användningen för att inte lämna mindre remsor av gällande detaljplan. Genomförandetiden för gällande detaljplan har gått ut.



Figur 10, 1261-P67-122

Gällande detaljplaner upphör att gälla inom planområdets gränser i samband med att denna detaljplan får laga kraft.

### Pågående markanvändning

Inom fastigheten Linden 5 finns idag en byggnad med lokaler för handel. Butiken är inte längre i bruk. Väster och söder om byggnaden finns tillhörande parkeringsplatser.



### PLANFÖRFARANDE

Detaljplanen är upprättad enligt plan- och bygglagen (PBL SFS 2010:900) med standard planförfarande. Detaljplanen har utformats enligt Boverkets föreskrifter (2020:5) om detaljplan och Boverkets allmänna råd (2020:6) om redovisning av reglering i detaljplan.

Standardförfarande tillämpas då förslaget är förenligt med gällande översiktsplan och Länsstyrelsens till denna hörande granskningsyttrande, inte är av betydande intresse för allmänheten eller i övrigt av stor betydelse samt inte antas medföra betydande miljöpåverkan.

### ÄRENDEINFORMATION

Planutskottet beslutade att lämna ett positivt planbesked den 12 januari 2021 §4. Den 10 juni 2022 §15 beslutade planutskottet att godkänna detaljplanen för samråd.

## MOTIV TILL DETALJPLANENS REGLERING

För att underlätta förståelsen för planförslaget listas nedan en sammanfattande beskrivning av vad som avses med användnings- och egenskapsbestämmelserna och hur de ska tolkas. För en mer utförlig juridisk redovisning hänvisas till Boverkets hemsida om planbestämmelser för detaljplan. Motiv för de olika bestämmelserna i denna detaljplan redovisas under respektive ämnesrubrik.

### ANVÄNDNING AV ALLMÄN PLATS

GATA – Gata, PBL 4 kap. 5§ 2p

Gata för gång-, cykel- och motortrafik. I användningen ingår även komplement som behövs för gatans funktion.

TORG – Torg, PBL 4 kap. 5§ 3p

Yta som är avsedd för vistelse och entrézon till livsmedelsbutik och bostäder i väst.

### ANVÄNDNING AV KVARTERSMARK

B – Bostäder, PBL 4 kap. 5§ 3p

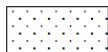
Yta för olika former av boende av varaktig karaktär. Syftet med bestämmelsen är möjliggöra för kollektivtrafikhäna bostäder i centrala Furulund.

H<sub>1</sub> – Detaljhandel med livsmedel, PBL 4 kap. 5§ 3p

Syftet med bestämmelsen är att tillskapa en livsmedelsbutik på fastigheten.

### EGENSKAPSBESTÄMMELSER FÖR KVARTERSMARK

**Begränsning av markens utnyttjande**, PBL 4 kap. 11§ 1 st. 1p



*Marken får inte förses med byggnad*

Bestämmelsen syftar till att begränsa ytan för bebyggelse och styra dess placering. I planområdet östra del syftar prickmarken till att hindra bebyggelse med bostäder att hamna för nära järnvägen som är transportled för farligt gods. Inom prickmark får parkeringsplatser anordnas.

**Höjd på byggnadsverk**, PBL 4 kap. 11§ 1 st. 1p

*h<sub>1</sub> – högsta nockhöjd är angivet värde i meter*

Syftet med bestämmelsen är att reglera höjden på den tillkommande bebyggelsen. De olika nockhöjderna syftar till att skapa ett varierat taklandskap.

**Takvinkel**, PBL 4 kap. 11§ 1 st. 1p

*o<sub>1</sub> – minsta takvinkel är angivet värde i grader*

Då detaljplanen reglerar en nockhöjd syftar bestämmelsen till att även säkerställa att den tillkommande bebyggelsen inte får platta tak.

**Byggnaden användning**, PBL 4 kap. 11§ 1 st. 2p

*I byggnadens bottenvåning ska handel med livsmedel finnas*

Syftet med bestämmelsen är att säkerställa att det blir en livsmedelsbutik i byggnadens bottenvåning. I Furulund saknas idag den typen av verksamhet.

*För bostäder som överstiger 35 m<sup>2</sup> ska minst hälften av bostadsrummen i varje lägenhet orienteras mot en ljuddämpad sida*

Bestämmelsen syftar till att befintliga riktlinjer för buller för bostäder efterlevs.

#### **Utförande**

*Friskluftsintag ska riktas bort från järnvägen*

På grund av närheten till järnvägen och transportled för farligt gods behöver detaljplanen reglera att tilluft för ventilationssystem ska riktas bort från järnvägen.

*Ventilationssystem ska förses med nödstopp som är tillgängligt för boende och verksamma*

På grund av närheten till järnvägen och transportled för farligt gods behöver detaljplanen reglera att det finns nödstopp för ventilationssystemet lättillgängligt för tilluft för boende och verksamma inom planområdet.

*b<sub>1</sub> – fasad mot järnvägen ska utföras med lägst brandteknisk klass EI 30. Fönster mot järnvägen ska utföras i lägst brandteknisk klass EW 30.*

På grund av närheten till järnvägen som är transportled för farligt gods krävs att detaljplanen reglerar en viss brandklass på de delar av byggnaden som inte ligger parallellt med perrongen.

*Lägsta nivå på färdigt golv är +18,84 meter över nollplanet*

Vid ett skyfall undviks översvämning in i byggnaden vid en höjdsättning enligt bestämmelsen.

#### **Utformning**, PBL 4 kap. 16§ 1 st. 1p

*f<sub>1</sub> – endast sadeltak*

Bestämmelsen syftar till att säkerställa att byggnaden får sadeltak på de sidor av byggnaden som kommer mötas vid torget. Byggnadens fond är viktig då den är en del av entrén till Furulund.

*Utöver angiven nockhöjd får takkupor och frontespiser anordnas till en bredd motsvarande 50% av fasadens bredd*

Bestämmelsen syftar till att utöver bestämmelser som reglerar höjd möjliggöra för en reglerad men generös användning av takkupor och frontespiser.

*Bebyggelsen ska vara sammanbyggd i kvartersstruktur*

Bestämmelsen syftar till att befintliga riktlinjer för buller för bostäder efterlevs.

## GENOMFÖRANDEFRÅGOR

Genomförandefrågorna redovisar de fastighetsrättsliga, ekonomiska och organisatoriska åtgärder som krävs för ett samordnat genomförande av detaljplanen. Genomförandefrågorna är vägledande vid genomförandet av detaljplanen.

### **MARK- OCH UTRYMMESFÖRVÄRV**

#### **Skyldighet inlösen, huvudman**

Detaljplanen medger att kommunen löser in en del av nuvarande fastigheten Linden 4.

## **FASTIGHETSRÄTTSLIGA FRÅGOR**

### **Förändrad fastighetsindelning**

Fastighetsbildning skall ske i enlighet med detaljplanens intentioner. Angivna ytor är preliminära och fastställs först vid lagakraftvunnen lantmäteriförrättning.

Detaljplanen innebär att del av fastigheten Linden 5 som idag är planlagd för handel föreslås planläggas som allmän plats TORG. Detta innebär att idag privatägd kvartersmark övergår till kommunal allmän platsmark. Den del av Linden 5 som planläggs för TORG överförs genom fastighetsreglering till kommunens fastighet. Berörd yta är ca 370 kvadratmeter.

## **EKONOMISKA FRÅGOR**

### **Ansvarsfördelning och kostnader**

Ansvaret och kostnaderna för genomförande av detta planförslag fördelas enligt följande:

Kävlinge kommun

- Framtagandet av detaljplan med tillhörande planhandlingar och utredningar.
- Utbyggnad, iordningsställande och förvaltare av allmän platsmark inom planområdet.
- Ansöker om fastighetsbildning hos Lantmäteriet.

Exploatör / fastighetsägare

- Bekostar framtagande av planhandlingar samt tillhörande utredningar.
- Alla åtgärder och genomförandet inom (nuvarande) fastighet Linden 5.
- Bekostar fastighetsbildning hos Lantmäteriet.
- Bekostnad av eventuell flytt av ledningar.

### **Planavgift**

Framtagandet av detaljplanen bekostas av beställaren vilket regleras i ett planavtal. Planavgift kommer därför inte att tas ut i bygglovsskedet.

### **Ersättningsanspråk**

Ändras eller upphävs detaljplanen under genomförandetiden har fastighetsägare rätt till ersättning för eventuell förlorad byggrätt som inte utnyttjas.

### **Inlösen**

En del av befintlig privatägd kvartersmark föreslås bli allmän plats. Kommunen har rätt att lösa in denna mark enligt PBL 6:13. Om denna rätt används ska ersättning betalas till fastighetsägaren. Kommunen har även en skyldighet att lösa in marken om berörd fastighetsägare begär detta.

## ORGANISATORISKA FRÅGOR

### Exploateringsavtal

I samband med detaljplanen kommer ett exploateringsavtal upprättats mellan Kävlinge kommun och exploatören. Syftet med avtalet är att styra upp processen för genomförandet av detaljplanen. Avtalet behandlar huvudsakligen följande frågor:

- Kostnads- och ansvarsfördelning avseende genomförandet.
- Samordningsfrågor mellan kommunen och exploatören.
- Marköverlåtelse.
- Fastighetsbildningsåtgärder.

### Tidplan

Detaljplanen förväntas kunna antas av Kommunfullmäktige första kvartalet 2023. Tidplanen är preliminär och kan förändras under arbetets gång.

## PLANERINGSUNDERLAG

### KOMMUNALA

#### Översiktsplan

Området är inte specifikt utpekade i gällande översiktsplan. Kävlinge kommun vill verka för en stark befolkningstillväxt i sydvästra Skåne. Att komplettera och koncentrera bebyggelsen inom nuvarande tätortsgränser är en uttalad målsättning. Översiktsplanen anger att en utbyggnad av lägen med goda kollektivtrafikförbindelser ska prioriteras och att bebyggelsen ska kompletteras och koncentreras inom nuvarande tätortsgränser genom att "bygga inåt". Planförslaget bedöms vara förenligt med gällande översiktsplan.

#### Grundkarta

Nya inmätningar har gjorts av gränspunkterna i samband med upprättandet av grundkartan till detaljplanen. Inmätningarna gjordes 2021-07-20.

#### Förtättningsstrategi

Kävlinge kommun har tagit fram en förtättningsstrategi som beskriver hur kommunen ska förtätas fram till 2035. Strategin behandlar tätorterna Kävlinge-Furulund, Löddeköpinge, Hofterup och Dösjebro. Inriktningen är att förtäta för mervärden i stadsmiljön. Strategin är vidare uppdelad i fyra delstrategier där planområdet omfattas av strategin Bygg central småstad. För strategin Bygg central småstad anges riktlinjer för bebyggelse och offentliga rum:

- Medeltät bebyggelse, exploateringsstal på kvartersmark runt 1-2. Tätare bebyggelse närmare stationerna.
- Nya byggnader ska ligga i gatuliv eller med maximalt två meters indrag från gatan.
- Samtliga nya byggnader ska ha entréer mot gatan. Max 20 meter mellan entréerna.
- Lokaler i gatuplan längs centrala stråk.

Förslaget stämmer väl överens med punkterna med undantag från våningsantalet som delvis föreslås till 5 våningar. Förslaget bedöms dock sammantaget stödja förtätningsstrategin då platsen är mycket stationsnära.

### **Dagvattenpolicy**

Kävlinge kommuns dagvattenpolicy beslutades av Kommunfullmäktige 2016-09-12. Policyn syftar till att utgöra ett konkret underlag för hur dagvattenfrågorna ska hanteras i kommunen och ansvarsfördelning mellan olika aktörer.

För mer information angående dagvatten i aktuellt planförslag, läs mer under kapitlet "Teknisk försörjning - vatten, avlopp och dagvatten".

### **Utvecklingsstrategi**

Visionen är att Kävlinge kommun ska bli Skånes bästa boendekommun och växa till 35 000 invånare år 2025.

Kävlinges målsättning är att bygga i goda kollektivtrafiklägen och spara jordbruksmark genom återanvändning och omvandling av mark samt förtätning av bebyggelse. Kommunen vill uppnå en positiv befolkningstillväxt, goda kommunikationsmöjligheter och en välkomnande och trygg kommun.

### **Trafikstrategi**

Trafikstrategin beskriver Kävlinge kommuns inriktning i arbetet med trafikfrågor. Den innehåller en långsiktig målsättning för 2035 och konkreta målområden för att uppnå densamma. Trafikstrategin fäster därmed viktiga strategier och inriktningar som ska gälla i den framtida planeringen av transportsystemet.

### **Undersökning**

Undersökningen enligt 6 kap 6 § Plan- och bygglagen är den process som kommer fram till om ett förslag till en detaljplans genomförande kan antas medföra en betydande miljöpåverkan eller inte. De miljöaspekter med förväntad och möjlig miljöpåverkan beskrivs sammanfattningsvis enligt följande i undersökningen:

#### *Särskilda bestämmelser*

Inga särskilda bestämmelser finns

#### *Kulturvärden*

Planområdet ligger inom Länsstyrelsens särskilt värdefulla kulturmiljö Kävlinge-Furulund-Kullen. Värden som beskrivs i Furulund är att orten visar väsentliga delar i stations- och industrisamhällets tillväxt. De tillägg som möjliggörs i detaljplanen bedöms i gestaltning, skala och form vara utformade så att kulturmiljön inte påverkas negativt.

#### *Naturvärden*

Inga naturvärden finns inom eller i anslutning till området.

#### *Sociala värden*

Detaljplanens påverkan på sociala värden bedöms som liten. Samtliga sociala värden finns utanför planområdet och en utbyggnad enligt detaljplanen bedöms inte påverka dessa. Dock kan det uppstå störningar som är övergående i form av buller under byggtiden. Genom detaljplanen tillskapas ytterligare mötesplatser genom den planerade platsbildningen.



*Materiella värden*

Inga materiella värden har identifierats inom planområdet.

*Risker för människors hälsa eller för miljön*

Potentiell risk som har identifierats och där separat utredning har gjorts är kring trafikbuller samt närheten till transportled för farligt gods. Följs de åtgärder som uppges i utredningarna bedöms ingen betydande risk finnas för människors hälsa eller för miljön.

**Beslut om betydande miljöpåverkan**

Kommunen bedömer med vägledning av miljöbedömningsförordningen att planförslaget inte kan antas medföra betydande miljöpåverkan i den mening som avses i miljöbalken samt plan- och bygglagen. Behovet av miljöhänsyn vid genomförandet av detaljplanen belyses därför inte i en strategisk miljöbedömning enligt 6 kap. miljöbalken.

## PLANERINGSFÖRUTSÄTTNINGAR OCH KONSEKVENSER

**RIKSINTRESSEN****Trafikkommunikation**

Strax intill planområdet löper Lommabanan vilken utgör en del av godsstråket genom Skåne. Järnvägen utgör riksintresse för Trafikslagets anläggningar genom 3 kap 8 § Miljöbalken. Ett genomförande av detaljplanen bedöms inte ha någon negativ påverkan på riksintresset.

**MILJÖKVALITETSNORMER**

Idag finns fyra förordningar om miljökvalitetsnormer, en för föroreningar i utomhusluft, en för vattenförekomst, en för olika parametrar i fisk- och musselvatten och en för omgivningsbuller.

**Luft**

MKN för utomhusluft enligt 5 kap. MB gäller för svaveldioxid, bly, kvävdioxid, kolmonoxid och partiklar (PM10). Kontroll av luftkvaliteten för bland annat Kävlinge kommun har genomförts inom ramen för samverkansprojektet Kontroll av luftkvalitet inom samverkansområdet Skåne, (Årsrapport, Malmö stad, Kävlinge kommun, Luftvårdsförbundet, 2018). I rapporten redovisas att halterna i bland annat Löddeköpinge som ligger i närheten av E6:an ligger långt under miljökvalitetsnormen.

Trafiktillskottet från den förändring som planförslaget innebär, bedöms inte förändra nivåerna för befintlig bebyggelse.

**Vatten**

Det finns inga ytliga vattenförekomster inom planområdet. Vattenförekomster inom eller i anslutning planområdet utgörs av följande:

*SE619618-132288*

Gällande statusklassning är att grundvattenförekomsten har god kemisk och kvalitativ status.

*SE618614-132941, Furulund*

Gällande statusklassning är att grundvattenförekomsten har god kemisk och kvalitativ status.

## SE618685-133000, Kävlingeån

Planområdet ligger inom Kävlingeåns avrinningsområde. Gällande statusklassning är att Kävlingeån har otillfredsställande ekologisk status och ej uppnår god kemisk ytvattenstatus.

I dagslägen är stora delar av planområdet hårdgjort med parkering, takytor och vägar. Vid ett genomförande av planen ersätts delar av befintliga asfalterade ytor med takytor samt att mer genomsläppliga ytor anläggs genom växtbäddar på torget.

## MILJÖ

### Dagvatten

I samband med upprättandet av detaljplanen har en utredning avseende dagvatten tagits fram av Afry (VA-utredning Linden 5, 2021-11-26). Befintligt dagvattensystem är dimensionerat för att hantera ett 2-årsregn. Nuvarande markanvändningen inom planområdet antas generera ett dimensionerande dagvattenflöde om ca 30 l/s vid ett 2-årsregn.

Med kommande exploatering bedöms de hårdgjorda ytorna att öka och därmed behöver en större mängd dagvatten fördröjas inom området. Beräknad mängd är ca 26 m<sup>3</sup>. Fördröjningen kan anordnas via genomsläppliga ytor vid parkeringsplatser och/eller växtbäddar inom området.

### Skyfall

I samband med att ytor hårdgörs minskar markens förmåga att ta upp fördröjning av vatten. Vid ett eventuellt skyfall blir konsekvenserna av detta att vatten rinner vidare och samlas vid lågpunkter. Dagvattennätet inom området är dimensionerat för att hantera ett 2-årsregn, vilket inte är tillräckligt för att vattnet ska hinna rinna undan. För att inte vatten ska rinna in mot den nya byggnaden behöver marken ha en viss lutning.



Enligt de beräkningar som gjorts i samband med upprättandet av detaljplanen (Arfy, 2021-12-06) skulle vid en 100-årsregn en större mängd vatten ansamlas på Järnvägsgatan söder om fastighet (A i figuren ovan) samt i den sydvästra delen av planområdet (B i figuren ovan). Då det inte är möjligt att behålla de befintliga lågpunkterna inom fastigheten pga byggnadens utbredning och för att vatten vid ett skyfall inte ska skada byggnaden behöver färdigt golv anläggas på minst + 18,84 m. För att förhindra att vatten rinner in på grannfastigheten i väst, Linden 4, behöver höjdsättning av marken säkerställa att vatten rinner ut på Järnvägsgatan i söder.

## HÄLSA OCH SÄKERHET

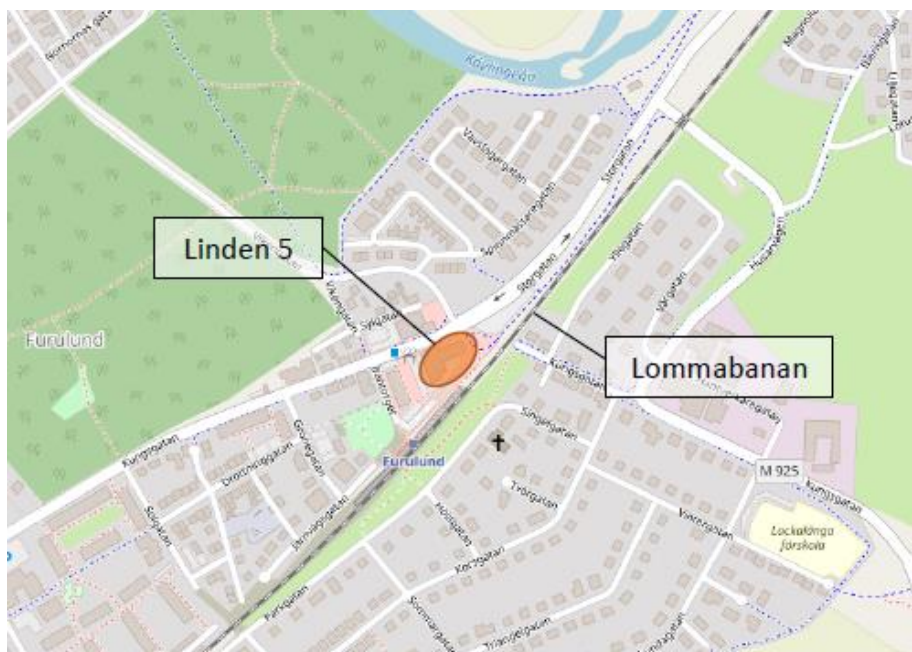
### Omgivningsbuller

Under planarbetet har preliminära bullerberäkningar för detaljplaneområdet tagits fram (Ramböll, 2022-06-21). De preliminära beräkningarna har sedan legat till grund för utformningen av förslaget för att uppnå en god ljudmiljö inom området. Beräkningarna visar att ljudnivåerna från väg- och järnvägstrafik överskrider riktvärdet 60 dBA ekvivalent ljudnivå för nya bostäder för merparten av bebyggelsens fasad mot angränsande vägar och järnväg. Lägre ljudnivåer förväntas på innergården. Där 60 dBA ekvivalent ljudnivå överskrids bör lägenheter utformas genomgående med minst hälften av boenderummen mot den ljuddämpade fasaden mot innergården.

För att det ska finnas möjlighet till en ljuddämpad sida krävs att kvarteret byggs samman. Detta kan exempelvis göras genom en bullerskräm som dämpar ljuden från väg- och järnvägstrafiken på innergården.

### Olyckor

I direkt anslutning till planområdet finns Furulund station och Lommabanan vilken är utpekad transportled för farligt gods. Planområdet ligger ca 25 meter från spårmiten. Hela planområdet är inom riskhanteringsavståndet på 150 meter som anger i storstadslänens riskpolicy, inom vilket risker från transporter av farligt gods ska beaktas.



I samband med framtagandet av detaljplanen har en riskutredning tagits fram (Briab, 2021-09-30). Transporter av farligt gods på järnväg och mekanisk skada vid urspårning har identifierats som riskkällor.

För att minimera risken för människor som vistas inom planområdet och för att uppnå en acceptabel risknivå krävs vissa åtgärder:

- Där bostadsbebyggelsen inte skyddas mot urspårning av perrongen ska bostäder placeras minst 30 meter från spårmiten samt ha en brandskyddad fasad.
- Där bostadsbebyggelsen skyddas mot urspårning av perrong ska bostäder placeras minst 25 meter från spårmiten alternativt 10 meter om bebyggelsen har en brandskyddad fasad.
- Placering av parkering mellan planerad bebyggelse och järnvägen medför en skyddshöjande effekt.
- Friskluftsintag placeras minst 8 meter ovan mark och placeras på fasader som vetter bort från järnvägen, alltså åt norr.
- Möjlighet att evakuera byggnaden ska finnas åt norr.
- Bebyggelsen ska utrustas med nödstopp för ventilationssystemet. Nödstoppet bör placeras i trapphus och på en central plats i planerade lokaler.

## GEOTEKNISKA FÖRHÅLLANDEN

Grundläggningsförhållanden bedöms översiktligt som goda då marken är bebyggd med befintlig verksamhetsbyggnad.

## KULTURMILJÖ

Planområdet ligger inom Länsstyrelsens särskilt värdefulla kulturmiljö Kävlinge-Furulund-Kullen. Värden som beskrivs i Furulund är att orten visar väsentliga delar i stations- och industrisamhällets tillväxt.

De tillägg som möjliggörs i detaljplanen bedöms i gestaltning, skala och form vara utformade så att kulturmiljön inte påverkas negativt.

### Fornlämningar

Det finns inga kända fornlämningar inom planområdet. Påträffas fornlämningar i samband med markarbeten skall dessa, i enlighet med Kulturmiljölagen, omedelbart avbrytas och Länsstyrelsen underrättas. Fornlämningar kan synas som härdrester, stenpackningar eller mörka färgningar i jorden.

## FYSISK MILJÖ

### Befintlig bebyggelse

Stadsbilden för det aktuella området präglas till stor del av en varierad skala och utformning med flerbostadshus i tre våningar, villor i 1½ våning samt verksamhetslokaler i två plan, huvudsakligen uppfört i tegel eller puts. Nyligen har en ny detaljplan på andra sidan Kungsgatan, för Körsenet 16 m.fl (1261-2020/5) fått laga kraft. Detaljplanen tillåter ett flerbostadshus i tre våningar samt möjlighet till en indragen fjärde våning vilket kommer bidra till en tätare stadsbild längs Kungsgatan i kombination med aktuellt planförslag.

## **Tillgänglighet**

Planområdet ska utformas på ett sådant sätt att det blir tillgängligt även för personer med nedsatt rörelseförmåga.

## **NATUR**

Inom planområdet finns ingen natur. Strax väster om planområdet finns Furulundsskogen som är ett större grönområde med möjlighet till rekreation och motion.

## **TEKNIK**

### **Vatten och avlopp**

Befintlig bebyggelse inom planområdet är anslutet till kommunens VA-nät för vatten, avlopp och dagvatten. Byggnation enligt planförslaget kan anslutas mot serviser för spill- och tappvatten i väst.

### **Värme, el och energi**

Tillkommande bebyggelse bedöms kunna nyttja befintlig närliggande teknisk infrastruktur för anslutning till el, energi och värme.

### **Tele och internet**

Föreslagen bebyggelse bedöms kunna försörjas med tele och internet från befintliga ledningsnät i området.

### **Avfall**

Sysav sköter sophantering och återvinningen i Kävlings kommun. Inom kvarteret planeras miljörum i byggnadens östra del med anslutning mot Kungsgatan.

## **SAMHÄLLSSERVICE**

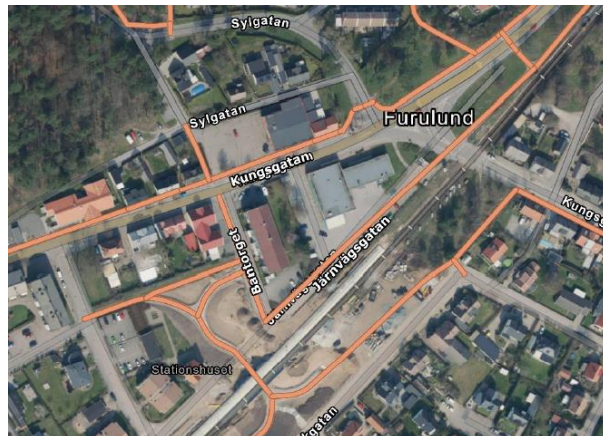
I närområdet finns det god tillgång till kommunal service i form av förskolor, skolor och idrottsplatser. Den närmsta större livsmedelsbutiken finns i Kävlings cirka 1,7 kilometer från planområdet. Tillsammans med förtätning i området närmast stationen finns potential för en ökad serviceutveckling i Furulund.

## TRAFIK

### Gång- och cykeltrafik

Tillgängligheten till planområdet med cykel anses vara god. Norr om planområdet kopplar en gång- och cykelbana till Furulunds norra delar och sydöst om planområdet kopplar en nybyggd cykelväg stationsområdet med Furulunds södra delar genom en planskild passage för cyklister och gående under järnvägen. I östlig och västlig riktning finns trottoarer för gående längs Kungsgatan.

Boende och besökare till planområdet har goda cykelförbindelser såväl inom Furulund som mot Kävlinge.



Figur 11, cykelvägnät i anslutning till planområdet

### Kollektivtrafik

Precis söder om Järnvägsgatan ligger Furulunds tågstation. Stationen trafikeras av pågatåg var trettionde minut under högtrafik mot Kävlinge och mot Lomma-Malmö. I direkt anslutning till området finns även tillgång till buss med en hållplats på Kungsgatan. Linjen trafikerar mot Lund.

Busshållplatsen planeras att flyttas i samband med ombyggnad av Kungsgatan och i samband med utbygganden av området. Ny placering föreslås strax väst om nuvarande läge.



Figur 12, tågstationen i Furulund

### Biltrafik och gatunät

Tillgången till planområdet med biltrafik är i nuläget god. Med bil nås planområdet via Kungsgatan och Järnvägsgatan. Det senare är endast möjligt för fordon som kommer västerifrån då Järnvägsgatan är enkelriktad. Hastighetsbegränsningen är 40 km/h.

Detaljplanen reglerar bestämmelsen gata för delar av Kungsgatan och Järnvägsgatan men detaljplanen fastställer endast befintliga förhållanden. Vid en ombyggnad av kvartersmarken föreslås angoring från Kungsgatan för boende och från Järnvägsgatan för besökare till den planerade butiken.



Figur 13, befintligt vägnät i anslutning till planområdet

## Parkering

Inom området finns i dagsläget endast anvisade parkeringsplatser för bilparkering. Öster om planområdet finns en bilparkering med ca 40 platser. Vid tågstationen finns flera cykelparkeringar, såväl i direkt anslutning till stationen men även vid Bantorget i väst.

I samband med upprättandet av detaljplanen har en parkeringsutredning tagits fram (Ramböll, 2022-05-09). För små lägenheter under 35 kvm beräknas ett parkeringstal på 5 bilplatser per 1000 BTA. För lägenheter större av 35 kvm beräknas ett parkeringstal på 9 bilplatser per 1000 BTA. Enligt den parkeringsstrategi som p-talen baseras på och som är under framtagande i kommunen finns det goda möjligheter till att reducera parkeringstalet för bil genom mobilitetsåtgärder.

<b>Bilparkering bostäder</b>				
Antal lägenheter	BTA	Snittyta/lägenhet	P-tal per 1 000 BTA	Efterfrågan på parkering (inkl. +10% för besökare)
24	840	35	5	<b>5</b>
36	3 080	86	9	<b>30</b>
				<b>Total: 35</b>

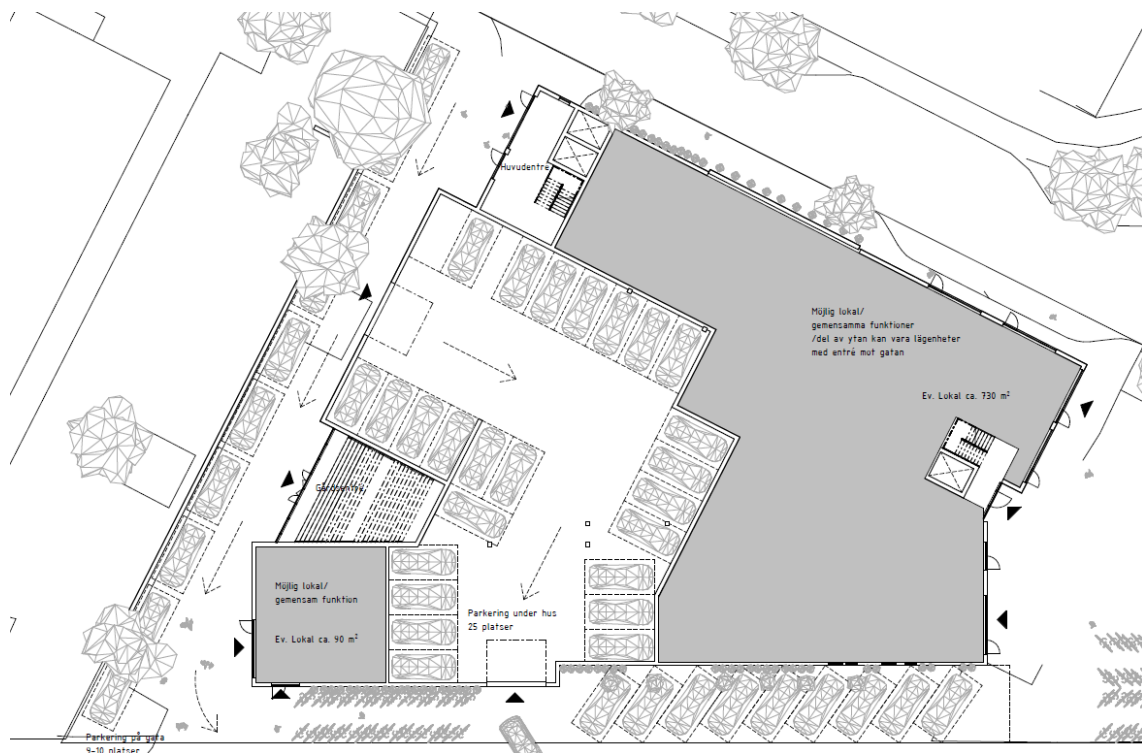
Figur 14, bilparkering för bostäder

För den planerade butiken redovisas olika parkeringstal för besökare och för de som arbetar i butiken. För besökare beräknas parkeringstalet till 20 parkeringsplatser per 1000 BTA samt 6 parkeringsplatser för verksamma i butiken.

<b>Bilparkering verksamheten</b>			
BTA	P-tal per 1 000 BTA för besökare	P-tal per 1 000 BTA för verksamma	Efterfrågan på parkering
700	20	6	<b>Total: 18</b>

Figur 15, bilparkering för verksamhet

Inom planområdet föreslås ett garage i byggnadens bottenvåning tillsammans med den planerade butiken. Det finns även utrymme för bilparkering längs den västra fastighetsgränsen. Parkering för besökare till butiken planeras i med angöring från Järnvägsgatan vid byggnadens fasad. Nedan skiss visar på en möjlig lösning för bilparkeringar inom planområdet.



Figur 16, möjlig utformning av parkeringsplatser inom planområdet

Med tanke på planområdets centrala läge i Furulund finns viss samnyttjandepotential vilket kan effektivisera användningen av bilparkering. Parkeringsutredningens framtagande visade en låg beläggning på den befintliga pendlarparkeringen öster om planområdet. Den låga beläggningen ger möjlighet för att parkeringen kan samnyttjas av besökare till livsmedelsbutiken under kvällar och pendlare under dagtid.

## MEDVERKANDE TJÄNSTEPERSONER

Planhandlingarna har tagits fram av planarkitekt Matilda Bolin

### Övriga medverkande:

Planarkitekt: Joacim Dahlberg

Exploateringsingenjör: Eric Arnehed

Bygglövsarkitekt: Ulrika Larsson

VA-ingenjör: Alexandra Malm