

Ekonomisk rapport

kvartal 3 2014

Inledning

Det prognostiserade resultatet ligger på 38,6 mkr. Det är 27,9 mkr bättre än budgeten på 10,7 mkr. Nämnderna sammantaget, exklusive kommunstyrelsens övriga anslag, redovisar en positiv avvikelse på 5,3 mkr. Socialnämnden prognostiserar ett underskott på 4,7 mkr. Bildningsnämnden prognostiserar ett överskott på 6,6 mkr varav den externa gymnasieverksamhetens överskott uppgår till 5,5 mkr. Övriga nämnder prognostiserar mindre överskott eller ett nollresultat. Kommunstyrelsens övriga anslag beräknas vid årets slut lämna ett överskott på 10,0 mkr till följd av överskott inom kompensation för löner samt överskott på anslaget för befolkningskompensation. Finansförvaltningen prognostiserar ett överskott på 12,6 mkr. Överskottet beror framförallt på att skatteintäkterna förbättrats med 14,5 mkr sedan budgetbeslutet. Arbetsgivaravgifterna för anställda yngre än 25 år lämnar ett överskott på 9,0 mkr. I överskottet ingår också realisationsvinster i samband med markförsäljning och avslut på exploateringsprojektet Trehörningen på sammanlagt 6,7 mkr. Skatteintäkterna har i denna rapport beräknats enligt SKL:s cirkulär 14:38 som kom den 2 oktober 2014.

Prognos budgetavikelser, mkr			
	Uppföljning 140331	Delårsrapport	Uppföljning 140930
Kommunstyrelsen	0,2	1,2	2,9
Ks övrig verksamhet	7,7	10,0	10,0
Övriga nämnder	0	0	0
Tekniska nämnden	0	0,2	0,5
Miljö- och byggnadsnämnden	0	-0,2	0
Bildningsnämnden	7,0	8,4	6,6
Socialnämnden	-4,5	-4,5	-4,7
Finansförvaltningen	17,0	7,6	12,6
Budgetavvikelse	27,4	22,7	27,9
Budgeterat resultat	10,7	10,7	10,7
Årets resultat	38,1	33,4	38,6

100%
välkommen!

Investeringar

Helårsbudgeten 2014, inklusive tilläggsanslag och överförda medel från 2013, uppgår till 184,3 mkr. Prognosen för investeringarna uppgår till 89,4 mkr. Detta innebär en positiv budgetavvikelse på 94,9 mkr. Utfallet till och med september uppgår till 45,2 mkr, vilket kan jämföras med utfallet till och med september 2013 på 37,7 mkr. Det innebär att 44,2 mkr av de prognostiserade investeringarna kommer att genomföras under årets sista kvartal. Mer om investeringarna finns under respektive nämnds avsnitt.

Investeringar, mkr			
	Budget 2014	Prognos 2014	Avvikelse
Kommunstyrelsen	33,1	23,9	9,2
It samarbetsnämnd	1,8	0,2	1,6
Tekniska nämnden	136,1	53,5	82,6
Bildningsnämnden	7,8	6,3	1,5
Socialnämnden	5,5	5,5	0
Summa	184,3	89,4	94,9

Likviditet

Likviditetsnivån har under inledningen av 2014 legat över nivån för samma period föregående år. Likviditeten uppgick den siste september till 182,2 mkr och vid samma tillfälle 2013 var likviditeten 166,6 mkr. Likviditeten kommer att minska då en stor del av årets investeringar ska genomföras under årets sista kvartal. Under kommande år kommer likviditeten att sjunka drastiskt till följd av en hög investeringsnivå.

Likviditetsutveckling 2014-2016, mkr			
	Prognos 2014	Budget 2015	Budget 2016
Likviditet vid årets början	145,3	150,5	6,9
Summa årets resultat och avskrivningar	94,6	49,6	55,6
Investeringar	-89,4	-193,2*	-168,0
Likviditet vid årets slut	150,5	6,9	-105,5

*Inklusive beräknade överförda investeringar på 62,8 mkr.

Finansiella mål

De finansiella målen, som beräknas utifrån en rullande fyra års period, kommer för perioden bokslut 2011-helårsprognos 2014 att uppnås. Målet för självfinansieringsgrad av investeringar har i tidigare prognoser delvis uppnåtts. Den stora positiva budgetavvikelsen på investeringarna innebär att nyckeltalet i denna prognos uppnås.

Finansiella mål			
	Mål	Rullande fyra års period	Prognos 2014
Nettokostnadernas andel av skatteintäkterna, procent	98	96,9	97,5
Självfinansieringsgrad av investeringar, procent	100	100,2	105,8
Extern låneskuld, tkr	0	0	0
Skattesats, kr	18,51	18,51	18,51

Personal

Beträffande löneöversyn 2014, så avslutades löneöversynsarbetet för 2014 under våren och de nya lönerna, inklusive retroaktivitet, betalades ut med aprillönen för samtliga medarbetare. Det är helt enligt de centrala parternas intentioner. Arbetet med 2015 års löneöversyn kommer att påbörjas under hösten. De centrala avtalen sträcker sig även över 2015, så förutsättningarna är redan klara.

När det gäller siffrorna för sjukfrånvaro så har dessa tyvärr fortsatt att stiga, om dock i långsammare takt. Det varierar i de olika verksamheterna, men alla behöver arbeta vidare med frågan. Bland annat på grund av detta har ett kommundemensamt arbete med fokusområde "hälsa" påbörjats och alla chefer har utbildats i rehabiliteringsprocessen. Ett IT-stöd för att arbeta strukturerat med detta har också införts. Detta är ett långsiktigt arbete som ska ge resultat över tid.

Befolkning

Antalet invånare vid årsskiftet 2013/2014 var 29 600. Prognosen för hela 2014 ligger på 129 personer vilket innebär att antalet invånare vid årets slut ska ligga på 29 729 invånare. Den siste september uppgick antalet invånare till 29 786 personer.

Nämnder och övrig verksamhet

Kommunstyrelsen

Kommunstyrelsen prognostiserar ett överskott på 2 900 tkr.

Kommunstyrelsen och kommunfullmäktige prognostiserar ett nollresultat.

Kommunledningen har en positiv prognos på 1 500 tkr. Överskottet beror främst på att medel som är avsedda för kostnader av projektkaraktär inte bedöms bli utnyttjade under året.

Personalavdelningen har en positiv helårsprognos på 600 tkr. Överskottet är hänförligt till verksamheten arbetsmarknadsåtgärder och till det nya personalhjälpavtalet, men även till löneserviceenheten som drivs i samarbete med Staffanstorps och Burlövs kommuner.

Ekonomiavdelningens prognos är positiv och uppgår till 800 tkr. Det är främst kostnader för projekt (utveckling av beslutsstöd respektive e-tjänster) som förväntas bli lägre än budgeterad nivå.

Kansliavdelningen med kommunikation och säkerhet lämnar en prognos på 0 tkr.

Både näringslivsenheten och strategiska avdelningen lämnar en nollprognos.

Tekniska nämnden

Tekniska nämnden prognostiserar ett överskott på 500 tkr.

I helårsprognos beräknas tekniska nämndens administration att redovisa ett överskott på 500 tkr. Tidigare års överskott på 343 tkr beräknas inte att nyttjas under året utan överförs till nästa budgetår.

Intäkterna beräknas något högre än budget till följd av högre intäkter inom vatten och avlopp. Kapitalkostnaderna beräknas bli lägre än budget till följd av att större investeringsprojekt har flyttats fram. Övriga kostnader beräknas bli något högre än budgeterat.

Övriga verksamheter prognostiserar ett nollresultat.

Investeringar

Av årets investeringsanslag på 136 135 tkr beräknas 53 507 tkr att nyttjas. Fram till och med tredje kvartalet har 27 971 tkr nyttjats.

I avvaktan på ytterligare beslut om åtgärder kommer projekten Nya Torget Kävlinge 744 tkr och projektet rekreativstråk längs Kävlingeån, 500 tkr, att begäras överförda till nästkommande budgetår.

Investeringsprojekten som avser pendlarparkeringar har blivit väsentligen mycket lägre kostnader än budgeterat. När det gäller pendlarparkeringen vid Fäladsvägen kommer delfinansiering att ske med anslag från Region Skåne.

Ytterligare projekt som antingen helt eller delvis kommer att begäras överförda är gång- och cykelväg utmed väg 108, lekplats Barsebäck 42:3, åtgärder mot erosion vid Koggavägen, upprustning Korsbackaskolan och Olympiaskolan, reinvestering och tillbyggnad av Nyvångskolan, ombyggnad av Söderparks förskola till skola samt vatten- och avloppsledningar i exploateringsområdet Center Syd. Sammantaget beräknas därmed 62 844 tkr att begäras överförda till nästa budgetår.

Projekt som beräknas avslutas under året med ett överskott är trafikreglering inköp av sopbil, pendlarparkeringar, handikappanpassning, tillgänglighet, energioptimering på Bullerbyns förskola, ombyggnad av pumpstationer samt investeringar kopplade till avloppsreningsverket. Sammantaget beräknas dessa projekt avslutas med ett överskott på 5 270 tkr.

Investeringsprojektet gator och torg beräknas att nyttja 6 400 tkr under året. Beslut om eventuell överföring sker i samband med bokslutet.

I prognosen beräknas två projekt att avslutas med ett överskridande. Det är utredning av åtgärder mot erosion samt renovering av lokaler på Mejerigränd. Överskridandet beräknas till 132 tkr.

Miljö- och byggnadsnämnden

Miljö- och byggnadsnämnden beräknar i helårsprognos att följa nettobudgeten. Miljö & hälsa beräknas redovisa ett underskott på 150 tkr. Underskottet är hänförligt till lägre intäkter än bud-

geterat. Samhällsbyggnad beräknas redovisa ett överskott på 150 tkr. Det är främst bygglovsintäkterna som är högre än budgeterat. Under hösten kommer avdelningen att förstärkas med 0,5 bygglovshandläggare.

Bildningsnämnden

Bildningsnämnden prognostiserar ett positivt helårsresultat på 6 600 tkr, varav 5 500 tkr är hänförligt till externt gymnasium.

Förskoleverksamheten prognostiserar totalt ett överskott på 195 tkr, varav enheterna prognostiserar ett överskott på 400 tkr. Volymerna inom förskolan för elevbidrag till kommunala enheter visar på ett underskott, medan elevbidragen till enskilda förskolor visar på ett överskott. Intäkter från andra kommuner för barn som går i våra förskolor och föräldrantäkterna är högre än beräknat. Samtidigt minskar statsbidragen för max-taxa på grund av nya beräkningsregler.

Skolverksamheten prognostiserar sammantaget ett underskott med 665 tkr, varav enheterna prognostiserar ett överskott med 200 tkr. I prognosen för enheterna ingår Ssk-stöd skola med ett prognostiserat underskott på 800 tkr, beroende på ökat behov av särskola samt särskolefritids. Antalet elever både i kommunala skolor, fristående skolor och i andra kommuner är högre än budgeterat. Intäkter från andra kommuner för elever som väljer att gå i våra skolor, samt fritidshemsavgifter är högre än budgeterat. Kostnaden för skolskjutsar prognostiseras ge ett underskott med 250 tkr, på grund av högre kostnader för det nya taxi- och bussavtalet.

Verksamheterna inom Fritid och kultur prognostiserar ett överkott på 200 tkr, beroende på överskott inom lokalt aktivitetsstöd, då förändrade ersättningsregler ej får genomslag förrän 2015.

Utbildning och arbete för ungdomar och vuxna prognostiserar sammantaget ett överskott på 5 700 tkr, varav 5 500 tkr är hänförligt till lägre utbildningskostnader för externt gymnasium.

Övriga verksamheter prognostiserar ett överskott på 1 170 tkr hänförligt till uppbyggnad av lokalreserv för framtida hyreskostnader, samt lägre kapitalkostnader. Förändringen jämfört med föregående prognos är stor eftersom kvarvarande tilläggsanslag för befolkning har omförts för att täcka höstens volymförändringar.

Helårsprognosen för 2014 består av ett flertal osäkerhetsfaktorer såsom utvecklingen av elev- och barnantalet till höstterminen, omval inom gymnasieskolan, behovet av särskilt stöd, slutavräkningen till Lund för särskolan, samt enheternas hantering av över och underskott.

Investeringar

Prognosen för bildningsnämndens investeringar är ett överskott på 1 494 tkr. Fram till och med september har det investerats för 2 017 tkr. Investering i ny plattform för e-tjänst förskola och fritidshem samt nytt bibliotekssystem kommer ej att genomföras under året. It-reinvesteringar beräknas använda 185 tkr mindre än budgeterat. Reinvestering skola beräknas utnyttja 200 tkr mindre än budgeterat och It-5 års plan beräknas använda 766 tkr mindre än beräknat. Ramen har utökats med 2 328 tkr på grund av överförda investeringar från 2013, avseende inventarier till kulturskolan, lokalförsörjning skola, lokalförsörjning förskola, samt IT-5 års plan.

Socialnämnden

Socialnämnden prognostiserar ett underskott med 4 700 tkr. I prognosen ingår ett underskott för ensamkommande flyktingbarn med 500 tkr. Prognosen för övrig socialtjänst omfattar därmed ett underskott 4 200 tkr vilket är 300 tkr bättre än tidigare i år.

Gemensamt

Gemensamt prognostiserar överskott med 3 000 tkr vilket är oförändrat mot tidigare prognos.

Överskottet består i sin helhet av samlade överskott från socialtjänstens verksamheter. Till exempel handlar det om att utökningen inom hemrehab och daglig verksamhet inte har helårseffekt förrän nästa år samt överföring av tidigare överskott.

Ett nytt avtal för färdtjänst har upphandlats vid halvårsskiftet. Med oförändrat antal resor ökar kostnaden med 2 000 tkr för ett helår. I prognosen är hänsyn taget till 400 tkr i ökade kostnader.

Hemvården

Hemvården prognostiserar överskott med 1 000 tkr vilket är en förbättring med 500 tkr sedan föregående prognos.

Ordinärt boende, korttid prognostiserar underskott med 300 tkr. Genom den beslutade utökningen av hemrehab förväntas antalet personer på korttid att minska. Hemrehab ger rätt träning i hemmet omedelbart när vårdtagaren är rehabiliteringsbar. Tidigare analyser visar att vårdtagaren blir mer självständig vilket kan minska behovet av hemtjänst överlag.

Behovet av korttidsplatser är kopplat till eventuell kö till särskilt boende, då det kan vara nödvändigt att nyttja korttidsplats i väntan på plats på särskilt boende. Prognosen förutsätter lägre behov av korttidsplatser och särskilt boende, resten av året.

Ordinärt boende, hemtjänst, prognostiserar underskott med 1 600 tkr. Budgeten för hemtjänst utökades endast till en mindre grad mellan 2014 och 2015 då hemrehab utökning förväntades göra att en ökning skulle utebli.

Särskilt boende prognostiserar underskott med 400 tkr till följd av ökat behov. En plats köps utanför kommunen och ett par platser är parboende.

Enhetschefer och verksamhetschef prognostiserar tillsammans överskott med 2 000 tkr.

Handikappomsorg

Handikappomsorgen prognostiserar underskott med 300 tkr jämfört med tidigare prognostiserat nollresultat.

Antalet köpta platser har under året varit mycket lågt. Från augusti/september har två nya placeringar gjorts. Köp av plats enligt SoL prognostiserar underskott med 200 tkr köp av plats enligt LSS prognostiserar nollresultat. Personlig assistans prognostiserar underskott med 800 tkr till följd av ökat antal ärende enligt SFB (tidigare LASS) där kommunen betalar de 20 första timmarna.

Korttidstillsynen prognostiserar underskott med 200 tkr vilket beror på ett ökat behov med anledningar av fler brukare.

Enhetschefer och verksamhetschef prognostiserar tillsammans nollresultat.

Individ- och familjeomsorg

Individ- och familjeomsorg prognostiserar underskott med 8 000 tkr vilket är oförändrat mot tidigare prognos.

Kostnaderna för personaladministrationen förväntas vara lägre än föregående år trots att antalet tjänster totalt sett har utökats. Detta beror på att ett antal tjänster har varit vakanta i perioder. En konsult arbetar med verksamhetens olika grupper i samband med organisationsförändring.

Kontaktpersoner prognostiserar överskott med 900 tkr.

Institutionsplaceringar prognostiserar ett underskott på 3 600 tkr vilket är 2 600 tkr högre än föregående år. Familjehem och konsulentstödda familjehem prognostiserar ett underskott på 4 000 tkr. Strukturerad öppenvård prognostiserar underskott med 200 tkr. Sammanlagt prognostiseras kostnaderna för placeringar, familjehem och strukturerad öppenvård bli något lägre än föregående års kostnad.

Ekonomiskt bistånd prognostiserar ett underskott på 2 500 tkr. Total kostnad beräknas till 11 500 tkr vilket är 1 800 tkr högre än föregående år. Antal hushåll har ökat kraftigt under våren men en stabilisering har kunnat ses över sommaren. Erfarenhet visar att det sker svängningar under ett år.

Ensamkommande flyktingbarn

Helårsprognosen för verksamheten innebär ett underskott på 500 tkr. Utfallet för ensamkommande flyktingbarn har tidigare år och fram till halvårsskiftet 2014 visat nollresultat. Vid halvårsskiftet ökade inflödet av ensamkommande barn till Sverige mycket kraftigt och Migrationsverket har tilldelat kommunerna betydligt fler barn än tidigare. De platser Kävlinge kommun har med V & B-syd som utförare räcker inte och därför har placeringar på köpta platser varit nödvändiga. En del barn har också haft behov av extra vårdinsatser som inte kan tillgodoses inom egen verksamhet.

Återsökning av kostnader kan göras men fram tills barnen har permanent uppehållstillstånd kan endast delar av kostnaderna återsökas. Resten är kommunen skyldig att ersätta.

Under andra halvåret 2014 beräknas 1 500 tkr inte vara möjliga att återsöka av de totala kostnaderna. Av dessa kan 1 000 tkr täckas av schablonbidrag som sparats över åren och endast nyttjats i den grad som varit nödvändigt för nollresultat. Medlen är inte avsedda att användas ett specifikt år utan kan fördelas över flera år.

Kostenheten

Kostenheten prognostiserar överskott med 100 tkr.

Investeringar

Socialnämndens budget för investeringar 2014 omfattar 5 550 tkr varav 2 300 tkr avser överförda investeringar från 2013. Vid halvårsskiftet tillfördes 900 tkr för IT-satsning att genomföras inom året. Investeringarna prognostiseras att genomföras i sin helhet.

Kommunstyrelsens övriga anslag

Kommunstyrelsens övriga anslag prognostiserar ett positivt helårsresultat på 10 035 tkr. Överskottet beror framförallt på att anslaget för kompensation för löneökningar samt anslaget för befolkningsförändringar inte används fullt ut. Anslaget för nytt boende inom handikappomsorgen kommer inte att utnyttjas i år vilket innebär att anslaget lämnar ett överskott.

Under årets tredje kvartal har kommunstyrelsen till förfogande lämnat ett anslag till tekniska nämnden på 5 000 tkr. Anslaget avser tidigare-läggning av arbeten som är möjliga att göra under hösten/vintern 2014, främst asfalteringsåtgärder och utemiljöer.

Anslaget kommunstyrelsen till förfogande kommer bland annat att användas för medfinansiering av Lommabanan och stationsläge i Furulund.

Finansförvaltningen

Arbetsgivaravgifterna för anställda yngre än 25 år prognostiserar ett överskott på 9 000 tkr.

Avslut av exploateringsprojektet "Trehörningen" beräknas lämna ett överskott på 4 200 tkr. Realisationsvinst i samband med markförsäljning beräknas lämna ett överskott på 2 500 tkr.

Utbetalningarna från ansvarsförbindelsen beräknas överskrida budget med 2 000 tkr. Avvikelsen beror på pensionsavgångar som inträffar före 65 års ålder. Vid pensionsavgång innan 65 års ålder tidigare-läggs utbetalningen av intjänade pensionsförmåner och avgift till den förmånsbestämda ålderspensionen. I prognosen har även medräknats pensionskostnader för pensionsåtgärderna till förtroendevalda.

Avskrivningarna beräknas för helåret lämna ett underskott på 7 900 tkr. Underskottet beror på en nedskrivning av befintligt kommunhus i samband med planerna på att uppföra en multifunktionell förvaltningsbyggnad i Kävlinge östra centrum. Nedskrivningen av kommunhuset uppgår till 11 500 tkr. En senareläggning och förskjutning av investeringar till årets andra hälft lämnar en positiv avvikelse på avskrivningarna på 3 600 tkr.

Prognosen för skatteintäkter och utjämning har ökat 14 500 tkr sedan kommunfullmäktiges budgetbeslut.

För helåret prognostiseras finansnettot till 6 600 tkr vilket är en negativ avvikelse från budget på 2 400 tkr. Underskottet beror på förändringar i avkastningen på pensionsplaceringar.

Fördjupad uppföljning

Ekonomiskt bistånd

Med anledning av Individ- och familjeomsorgens underskott mot tilldelad ram följs verksamhetens utveckling och åtgärder specifikt.

Individ- och familjeomsorgen prognostiserar underskott med 8 000 tkr vilket är samma prognos som årets tidigare uppföljningar.

Sedan delårsbokslutets fördjupade uppföljning kan har förändringsarbetet följt enligt plan. Organisationskonsulten arbetar utifrån en beslutad utvecklingsplan med personalen. Vakanta tjänster är tillsatta och därutöver kommer ytterligare bemanning att tillföras tillfälligt.

Avgiftsfinansieringsgraden beträffande tillsynsavgifter inom miljö- och byggnadsnämnden

På grund av mycket korttidsjukskrivningar har inte tillsyn och därmed inte fakturering kunnat utföras i den utsträckning som budgeterats. Enligt budget ska 4,0 inspektörer tillsammans fakturera externa kunder med sammantaget 1 600 tkr vilket med nuvarande taxa på 780 kr/timme innebär att varje inspektör ska debitera 513 timmar per år. Det är en debiteringsgrad på 42 procent. I

helårsprognosen beräknas debiteringsgraden till 36 procent, vilket ger intäkter på 1 400 tkr.

Åtgärder

Miljö- och byggnadsnämnden

Översyn av taxan inom miljö & hälsa kommer att göras för att korrigera vissa tillämpningsproblem som till exempel klassificering av objekt. En höjning av timtaxan kan också bli aktuell.

Bildningsnämnden

Månatliga uppföljningar och prognoser kring ekonomin görs på Olympiaskolan och Hofterups förskoleområde samt biblioteket. Skolchefen för grundskolan tillsammans med rektor på Olympia, skolchefen för förskolan tillsammans med förskolechefen för Hofterupsområdet, samt chefen för fritid och kultur tillsammans med bibliotekschefen, har upprättat handlingsplaner för att nå en ekonomi i balans.

Socialnämnden

Socialnämndens prognostiserade underskott har medfört att en åtgärdsplan togs fram hösten 2013 och budgeten beräknas vara i balans 2016. Åtgärderna omfattar samtliga verksamheter men i huvudsak inriktas de på omorganisationen inom Individ- och familjeomsorgen.

Intern kontrollplan 2014

Kommunstyrelsen

Lönehantering/frånvaroregistrering

Lönehantering vid avslut av anställning

Fakturagranskning

Prognosuppföljning

Inköpsprocess

Sociala medier

Verkställighet Fullmäktiges beslut

Korruption

Delegationsprotokoll

Exploatering

Uppföljning ÄTA, ändring, tillägg- och avdrag

Tekniska nämnden

Hantering av kemikalier i våra badanläggningar

Kontroll av avtalstrohet.

Kontroll av processtyrning avseende fosforrening vid avloppsreningsverket.

Miljö- och byggnadsnämnden

Uppföljning av ärenden

Översyn av bygglovsprocessen avseende formalia från registrering till expediering av bygglov

Bildningsnämnden

Antagningssystem kulturskola

Aktivitetsspeng

Kontanthantering inom Bildning

Socialnämnden

Säkerställa att avvikelseberättelser följs inom kostenheten

Säkerställa att TES loggen kan kontrolleras av personal inom hemvården, täckning 24 timmar per dygn veckans alla dagar

Säkerställa att upprättad rutin avseende uppföljningar på beslut enligt LSS samt SoL inom handikappomsorgen följs

Uppföljnings- och utbetalningsrutiner för kontaktpersoner och stödfamiljer

Synpunktshantering

Överförmyndarnämnden

Kontroll av rutiner för återsökning av kostnader hos migrationsverket

Samarbetsnämnd IT

Stickprov av behörighet (säkerställa att enbart utpekade personer har åtkomst till sekretessmappar)

Kontroll av redundant strömförsörjning till centrala servers

Enhetschefer bildningsnämnden, tkr			
	Utfall jan-aug 2013	Utfall jan-aug 2014	Prognos 2014
Förskola	2 188	4 379	350
Emyhill, Arvidsborg, Christina Olsson	-32	1 163	250
Korsbacka, Rinnebäck, Laila Lööv-Persson	292	416	0
Lackalänga, Nya Dala, Lina Jägestedt	747	779	200
Stinsgården, Susanne Olsson	141	625	100
Bullerbyn, Kompassen, Rauni Lundgren	279	796	150
Tolvåker, Camilla Micha	98	257	0
Ssk-stöd förskola, Camilla Micha	619	384	0
Söderpark, Brynstenen, Anette Olsson	-416	-47	-300
Flexlaget, Anette Olsson	-288	-686	0
Ljunggården, Jessica Algback	624	418	0
Skönadal, Henkelstorp, Kristina Malmquist	-34	16	0
Annebro, Merita Xhemajli	158	258	-50
Grundskola	1 630	8 603	250
Rinnebäck, Peter Westergård	936	580	0
Olympia, Sanna Nyberg	-655	-201	0
Korsbacka, Camilla Persson	552	732	0
Ljungen, Lackalänga, Gunilla Frangeur	836	1 142	200
Annelund, Christina Larsson	355	-40	0
Nyvång, Camilla Fajersson	1 110	796	300
Skönadal, Susanne Haglind	1 316	1 013	200
Tolvåker, Agneta Olander	219	1 439	300
Annebro, Merita Xhemajli	-83	599	50
Söderpark, Anneli Roth	241	168	0
Ssk-stöd skola, Jonas Melvinger	-3 197	2 375	-800
Fritid och kultur	-305	-121	0
Kulturskola, Gertrud Afzelius	-50	-207	0
Bibliotek, Jonny Norrby	-190	10	0
Fritidsgårdar, Ewa Johansson	-9	275	0
Idrottshallar, Gunilla Ulfwinger	-56	-199	0

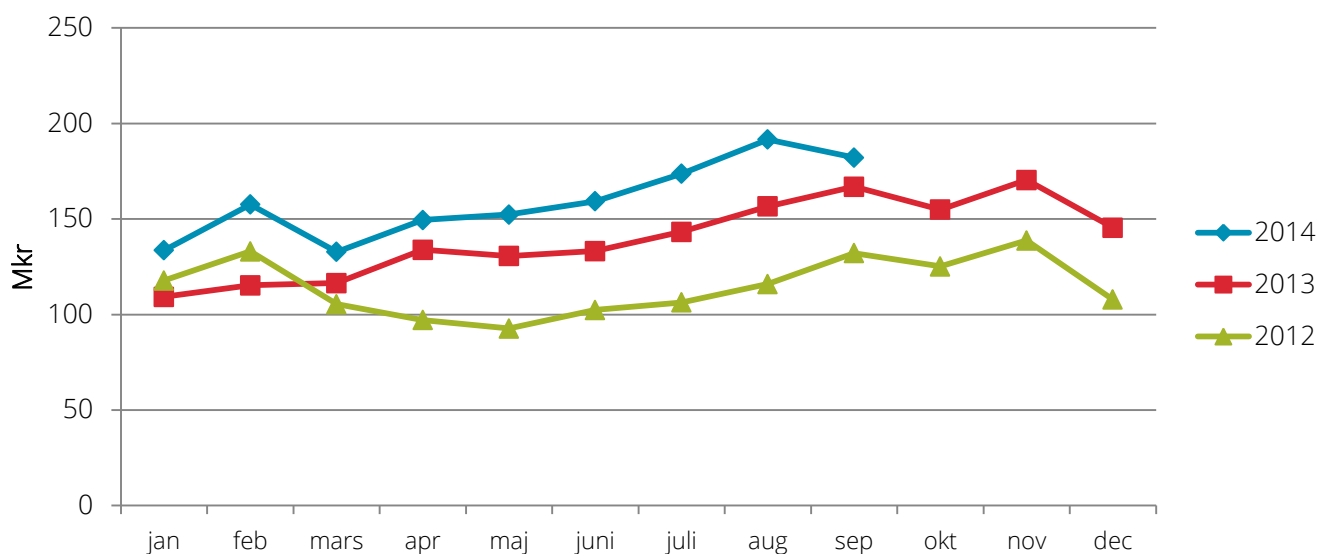
Enhetschefer bildningsnämnden, tkr			
	Utfall jan-aug 2013	Utfall jan-aug 2014	Prognos 2014
Lärcentrum	-629	-846	0
Vuxenutbildning, Gunilla Peterson	-152	-283	0
Arbetsmarknad, Roger Alfh	-684	-192	0
Uppdragstjänst, Roger Alfh		-243	0
Frans Möller, Gunilla Peterson	207	-128	0

Enhetschefer socialnämnden, tkr			
	Utfall jan-aug 2013	Utfall jan-aug 2014	Prognos 2014
Hemvård	712	-3 010	-110
Teamchef Marie Wänglund	1 703	-1 644	-600
Distrikt Öst Pia Jönsson	293	-52	90
Distrikt Väst Charlotta Everlöv	-375	164	400
Distrikt Norr Anita Frick	428	97	100
Billingshäll Ulrika Hjelm-Clausen	63	149	200
Billingshäll Kerstin Ivanov	-422	16	0
Billingshäll Johannes Bragazzi	-361	-347	-200
Tallgården Birgit Theander	421	169	200
Billingshäll Solveig Schyllert	-419	-869	-200
Möllebacken Johanna Berntsson	-619	-693	-100
Handikappomsorg	-55	566	200
Gruppboende LSS Sofia Ringkvist	-67	-202	0
Daglig verksamhet Karolina Jagesten	75	560	0
Gruppboende LSS Malin Ask	-98	243	0
Gruppboende LSS Helen Mårtensson	622	-264	0
Psykiatri Carina Alfh	136	-468	200
Personlig assistans Rose-Marie Andersson	-723	697	0
Kostenheten	-1 354	-4 184	0
Kosten Inga-Lill Knudsen	-504	-1 262	0
Kosten Therese Åkesson		-1 698	0
Kosten Katarina Josefsson	-850	-1 224	0

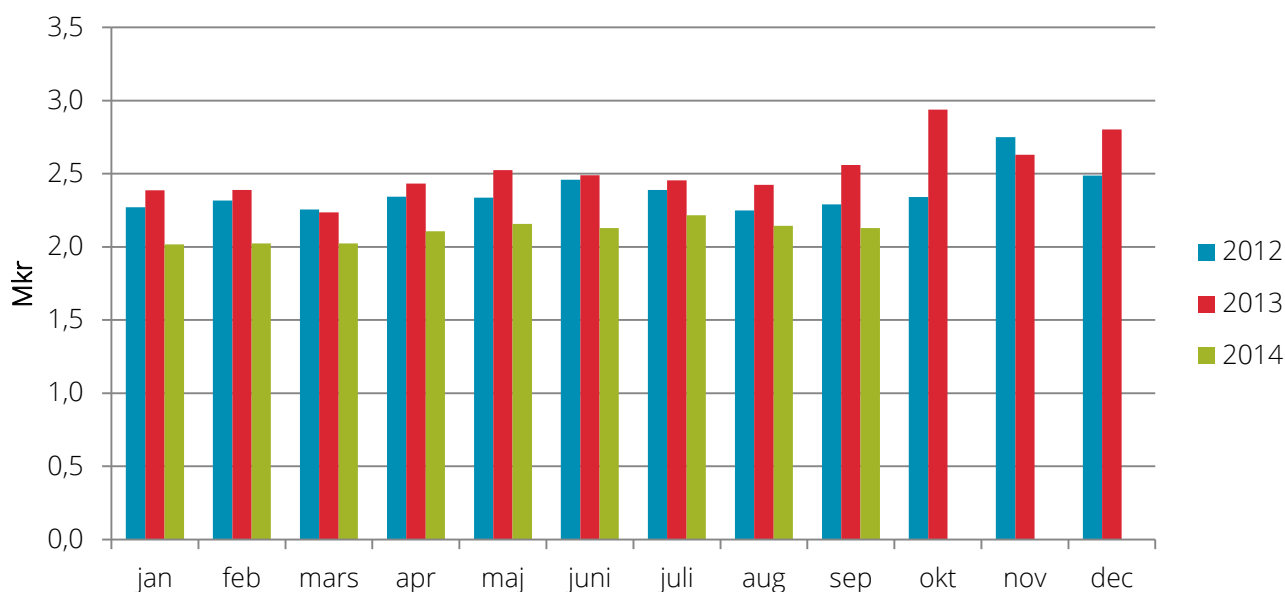
Driftbudgetavräkning, mkr			
	Budget 2014	Prognos 2014	Avvikelse
Kommunstyrelsen	-82,2	-79,3	2,9
It-enheten	0	0	0
Valnämnd	-0,6	-0,6	0
Revisionsnämnd	-1,2	-1,2	0
Överförmyndarnämnd	-1,0	-1,0	0
Teknisk nämnd	-44,1	-43,6	0,5
Teknisk nämnd Va	0	0	0
Miljö- och byggnadsnämnd	-5,6	-5,6	0
Bildningsnämnd	-751,5	-744,9	6,6
Socialnämnd	-371,1	-375,8	-4,7
Kommunstyrelsens övriga anslag			
Kompensation löner	-3,3	0	3,3
Halvårseffekt befolkning bildnings- och socialnämnd	-3,5	0	3,5
Lokaler bildning	-0,8	0	0,8
Drift miljö för skateboardpark och spontanaktiviteter	-0,7	0	0,7
Drift lokal Mejerigränd	-0,2	-0,2	0
Driftsbidrag it-investeringar bildning	-0,3	-0,2	0,1
Badplats Vikhög/Barsebäck	-0,2	0	0,2
Kommunstyrelsen till förfogande	-4,3	-4,3	0
Nytt boende, handikappomsorg	-1,5	0	1,5
Arbetsgivaravgifter och realisationsvinster	0	9,0	9,0
Realisationsvinst markförsäljning, avslut exploatering	0	6,7	6,7
Pensionskostnader	-27,0	-29,0	-2,0
Övriga kostnader	0	-0,2	-0,2
Summa verksamhet	-1 299,0	-1 270,1	28,9
Finans	1 309,7	1 308,8	-1,0
Summa totalt	10,7	38,6	27,9

Resultaträkning, mkr			
	Budget 2014	Prognos 2014	Avvikelse
Verksamhetens nettokostnader	-1 229,9	-1 206,2	23,6
Avskrivningar	-48,1	-56,0	-7,9
Verksamhetens nettokostnader	-1 278,0	-1 262,2	15,7
Skatteintäkter	1 279,7	1 294,2	14,5
-allmän kommunalskatt	1 156,8	1 157,2	0,4
-utjämnung och bidrag	107,3	120,0	7,4
-LSS utjämnung	-34,3	-34,0	0,3
-fastighetsavgift	49,9	51,1	0,2
Finansnetto	9,0	6,6	-2,4
Resultat	10,7	38,6	27,9

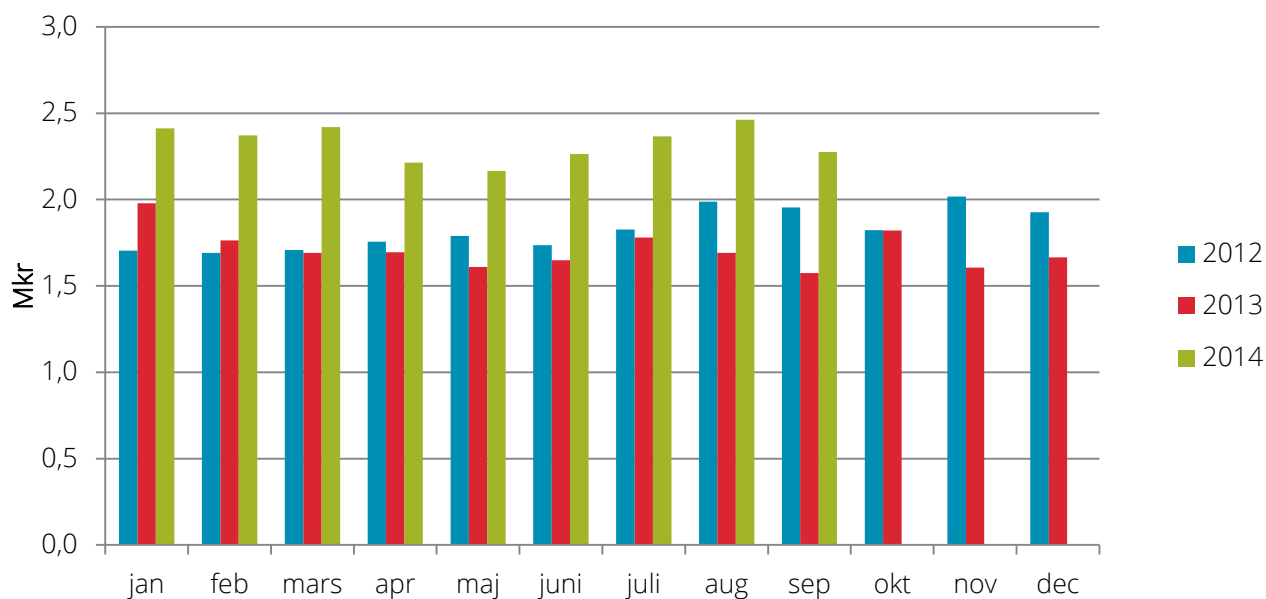
Likviditet



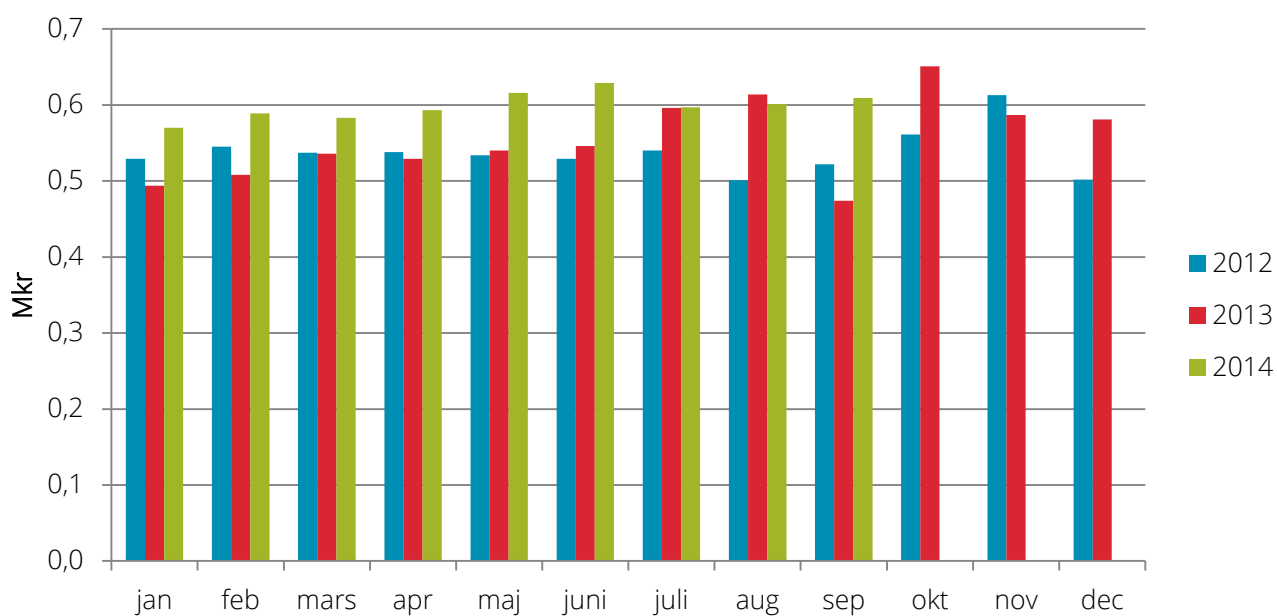
Lönesumma kommunstyrelsen



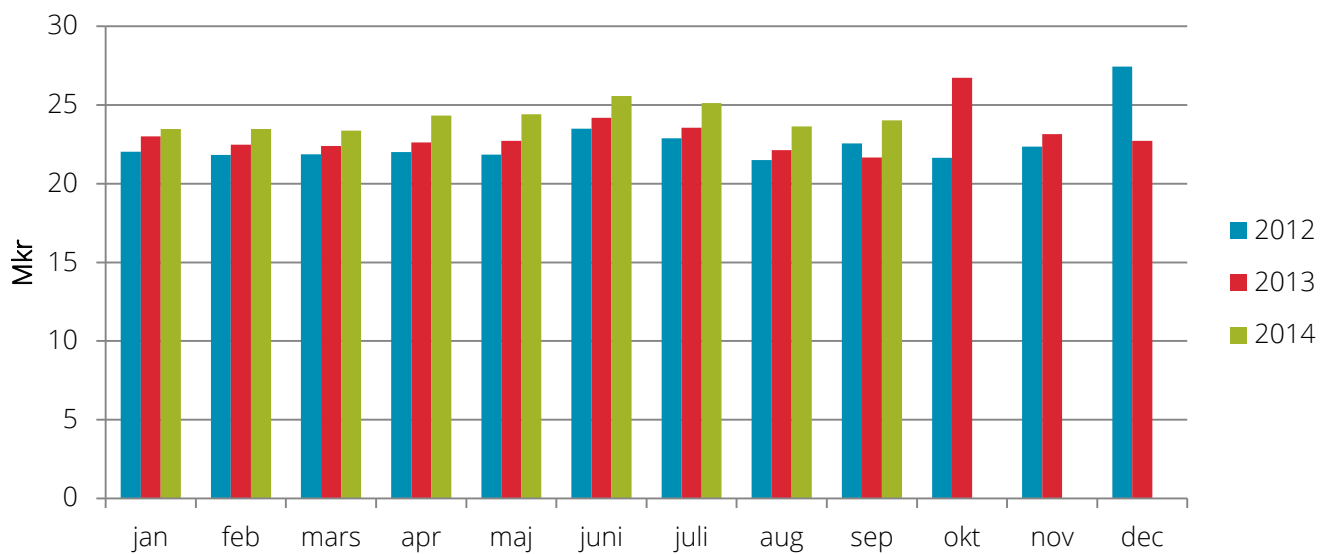
Lönesumma teknisk nämnd



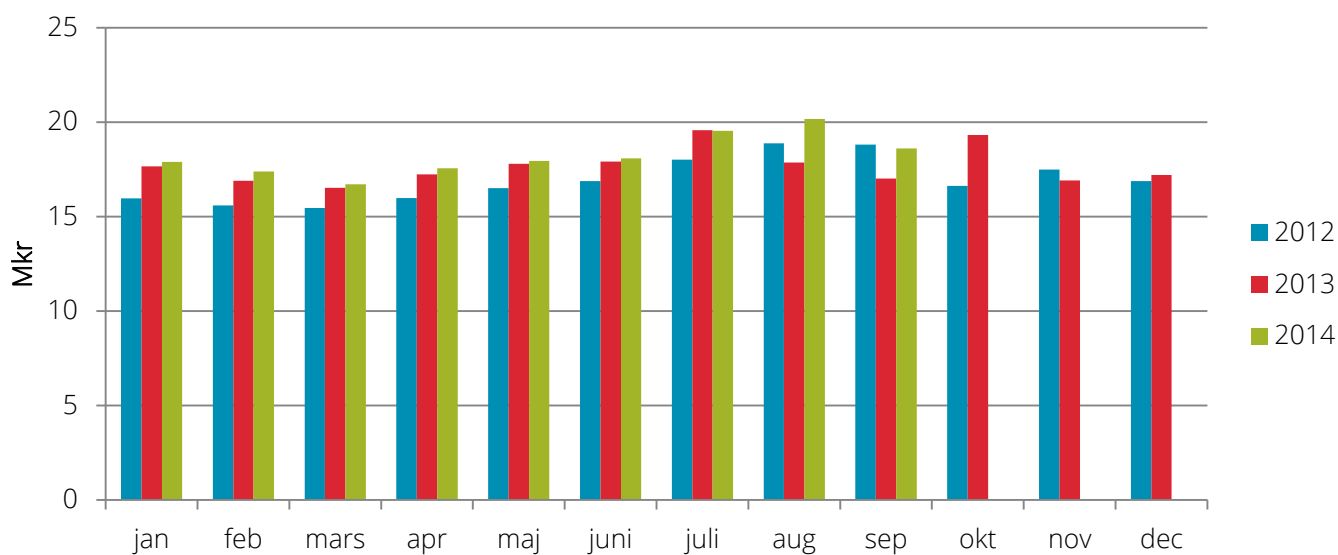
Lönesumma miljö- och byggnadsnämnd



Lönesumma bildningsnämnd



Lönesumma socialnämnd



Lönesumma totalt

