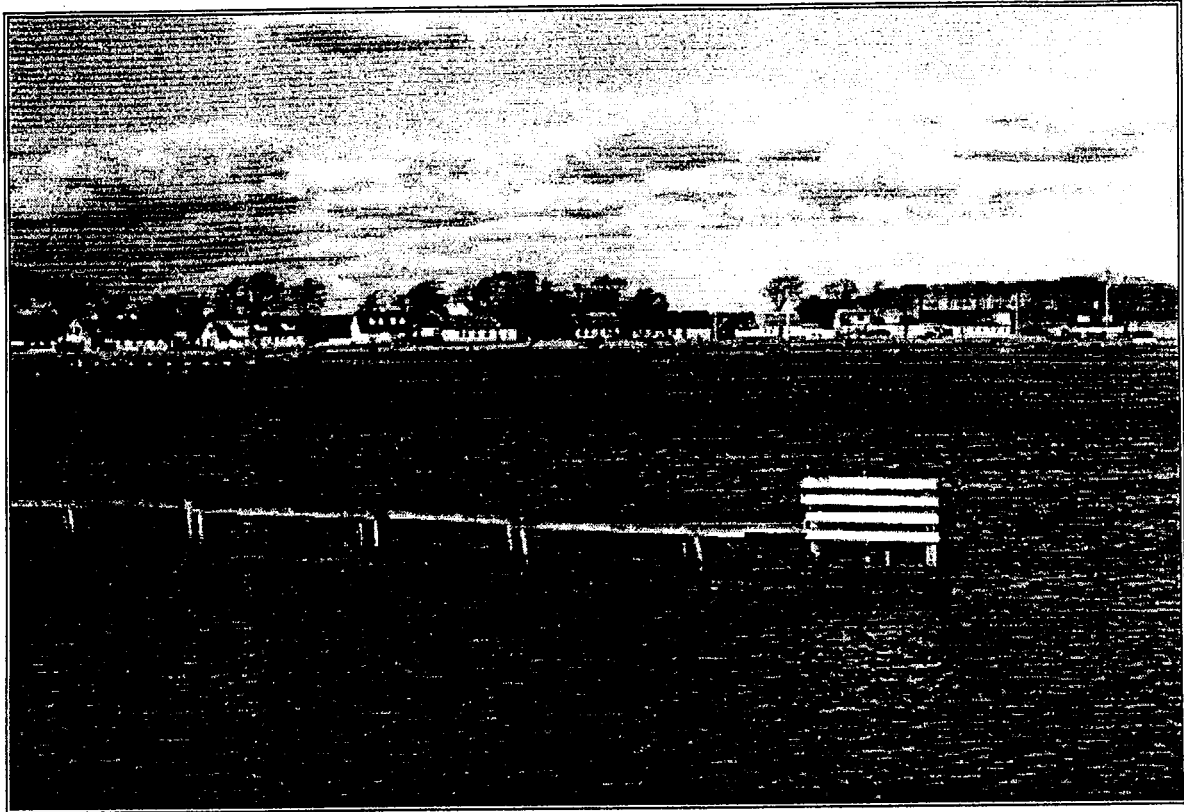


KULTURHISTORISK BEBYGGELSEINVENTERING



VIKHÖG

KÄVFLINGE KOMMUN

Petter Carlsson

LANDSANTIKVARIEN I MALMÖHUS LÄN 1998

Innehåll

Inledning	3
Historik	4
Beskrivning av Vikhög och dess särdrag	8
Beskrivning av fastigheterna	11
Källförteckning	33
Karta, kulturhistoriskt värdefull bebyggelse	34

Inledning

Denna inventering är utförd under våren 1998 av Landsantikvarien i Malmöhus län på uppdrag av Kävlinge kommun med anledning av att ett program till detaljplan har upprättats för Vikhög. Detaljplanens syfte är att genom reglering bevara, förstärka och i vissa fall återställa Vikhögs karaktär av fiskeläge och de kvaliteter hos bebyggelsen som gör samhället till en attraktiv miljö för boende och fritid. En noggrann inventering av bebyggelsen skall ligga till grund för de bestämmelser som reglerar befintlig och kommande bebyggelse. För Vikhög har en områdesplan från 1985 gällt. Denna har dessvärre inte kunnat motverka senare förvanskningar och rivningar. Ett starkare skydd i form av detaljplan med skydds-, varsamhets- och utformningsbestämmelser behövs för att vidmakthålla kvarvarande kulturhistoriska värden i Vikhög, värden som i allra högsta grad bidrar till det f d fiskelägets attraktion.

*M*ånga av våra fiskelägen ge mera än bondbyarna intrycket av lugn idyll. Detta gäller kanske om Vikhög i högre grad än de flesta. Långt från allfarvägen med havet nästan på tre sidor och dock något så när i lä för nordvästen bakom den låga åsen med dess båda gravhögar, vänder det hela den långa raden av välhållna, små hus mot södersolen, som blir dubbelt intensiv genom speglingen från vattnet. Här trivs förnöjsamheten och en anspråkslös välmåga hos trevliga och vänliga inbyggare, som ännu inte av turist- och badortsandan tvingats att kapsla in sin mänskliga öppenhet i ett bistert skal. Mätte det dröja länge, innan den alltför moderna tiden kommer till Vikhög.

(Albert Nilsson, "Vikhög ett litet läge vid sundet", Skånes Hembygdsförbunds årsbok 1936, Lund 1936, s 77.)

Den moderna tiden *har* kommit till Vikhög. Nu är hög tid att göra något för att bevara de kvaliteter som gör detta lilla före detta fiskeläge så attraktivt. Det innebär dock *inte* att man skall vrida tillbaka klockan och att befolkningen skall leva som i ett museum. Snarare handlar det om att anpassa kommande om- och tillbyggnader till Vikhögs speciella karaktär och till de enskilda husens kvaliteter och förutsättningar.

Vikhög är ett före detta fiskeläge på en utskjutande udde mellan Lommabukten och Salviken i Öresund. Idag är Vikhög en attraktiv plats för såväl sommargäster som åretruntboende. Fisket som näring har i stort sett spelat ut sin roll. Istället är det andra faktorer som gör att fiskeläget fortlever. Omkring hälften av hushållen bebos av folk året runt varav de flesta arbetspendlar till närliggande orter. Vikhög lockar med bykänsla, en hamn och småskalig bebyggelse vid havet och naturen, trots att storstaden inte är alltför avlägsen.

Historik

Udden har varit befolkad under flera perioder av historien, vilket framkommer av de fornlämningar som finns här. En stor del av udden och marken inåt land utgörs av stenåldersboplatser. Dessa platser är oansenliga för de oinvigda, men innehåller talrika spår av våra förfäder, lätt avläsbara för ett tränat öga. I samband med Riksantikvarieämbetets fornminnesinventering 1985 påträffades i markerna kring Vikhög och Löddesborg en hel del, av människohand, slagen flinta. Man tillvaratog en mängd redskap och förarbeten till redskap av flinta, bl a kärnyxor, spetsnackig yxa, slipade yxor och skrapor. Dessutom påträffades keramik i närheten av gravhögarna. Dessa gravhöggar, som är från den efterföljande tidsepoken, bronsåldern, är desto mer magnifika än de visuellt sett anspråkslösa stenåldersboplatserna och har gett Vikhög dess namn. Innan udden började bebyggas med hus, har högarna legat majestätiskt placerade på höjdryggen, väl synliga från alla håll. De var ursprungligen sex till antalet. Genom årens lopp har de naggats i kanten av plöjning för att så småningom helt försvinna ovan mark. Längre inåt land omkring Löddesborg finns ytterligare gravhöggar bevarade. Gravhögarna är fornlämningar som inte får tas bort eller förstöras. Det samma gäller stenåldersboplatserna som omfattar stora arealer. Boplatzlämningarna hindrar dock inte pågående markanvändning (jordbruk).



Den västra gravhögen mitt i byn vittnar om platsens betydelse under bronsåldern. Här har man historien direkt inpå knuten.

Utsikt österut från den stora bronsåldersgravhögen. Th syns resterna efter ytterligare en gravhög.



Fiskeläge i modern mening blev Vikhög inte förrän omkring sekelskiftet 1800, då udden började bebyggas av fiskare. Dessförinnan utgjordes udden av utmark i form av strandängar. Namnet Vikhög framträder först i "Charte Beskrifvning öfver Storskiftes-Delningen Uppå

Inägorna till Löddeköpinge Kyrkby...1787-88." De första inbyggarna kombinerade fisket med arbete på godset. Fiskeläget växte sakta. 1815-23 beboddes läget av 5-6 familjer. 1840 fanns här 11 gifta och en ogift fiskare. På enskifteskartan från 1836-38 finns 11 hus markerade. Dessa ligger på en rad längs vägen norr om hamnen, exponerade mot söder, det mest gynnsamma vädersträcket. 1865 bestod läget av 33 hushåll med 133 personer. Det sker med andra ord en viss expansion kring mitten av 1800-talet, vilket stämmer överens med den allmänna utvecklingen med ökade födelsetal efter 1820 och därmed större efterfrågan på fisk. I slutet av 1800-talet växte framför allt städernas befolkning, vilket ökade avsättningsmöjligheterna för fiskerinäringen. De båda världskrigen under 1900-talet har medfört hög lönsamhet för fisket, men för övrigt har fisket stagnerat under detta sekel.

Under 1900-talet har husen efter hand omvandlats till sommarbostäder och så småningom har rena fritidshus byggts, framför allt på norra delen av udden. "Tvärdrag", Vikhög 1:30, är det första huset som byggdes som sommarstuga. Redan 1935 när Albert Nilsson beskrev Vikhög var antalet hushåll nere i 23. Det fanns då 35 hus. Som minst i modern tid var fiskeläget i början av 1970-talet, då det endast beboddes av ett 20-tal personer. Därefter har befolkningen åter ökat. Nu, i slutet av 1990-talet, finns ca 50 bofasta invånare. Av totalt ca 50 hus är hälften åretrunt- och hälften fritidsbostäder.

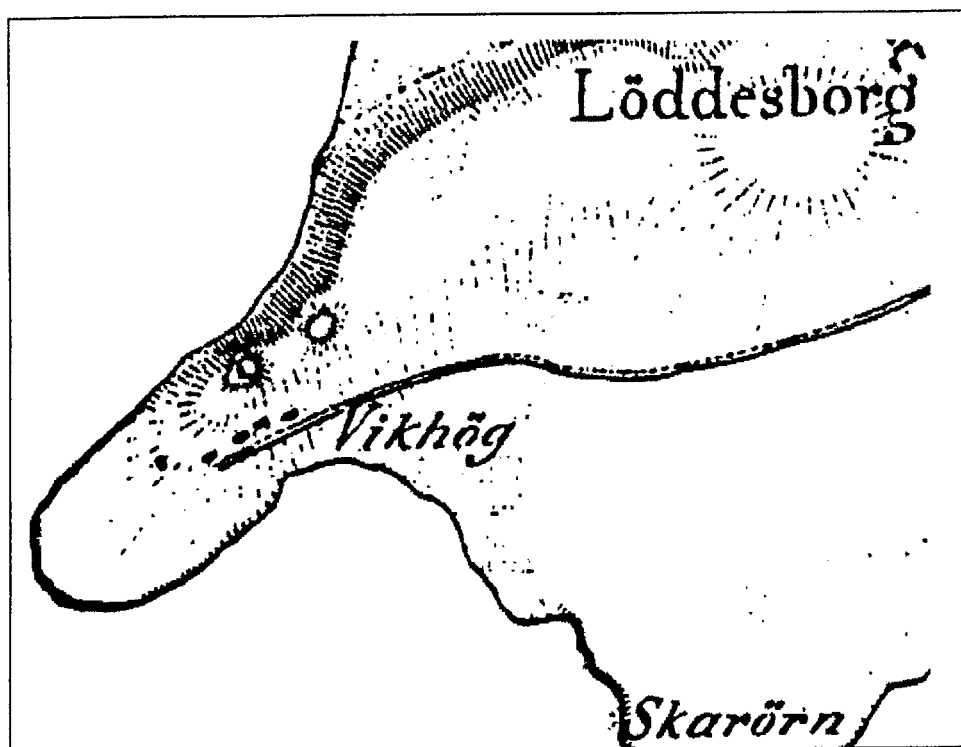
På enskifteskartan finns en brygga eller pir markerad. Innan hamnen kom till drogs båtarna upp på land. Spår av skåser av sten finns bevarade vid stranden. Hamnen i sin nuvarande gestaltning började byggas i mitten av 1800-talet. 1888 stod hamnen klar med en lång pir och fyr av trä. Redan 1925 var man tvungen att åter gräva ut hamnen. Sedan dess har ett antal muddringar genomförts, senast 1973, 1978 och 1986. Hamnens funktion har med samhällets omvandling förskjutits från ren fiskehamn till att hysa ett växande antal fritidsbåtar. Vikhög har numera en livaktig, från fiskeförening förvandlad, båtklubb med eget klubbhus i hamnen.



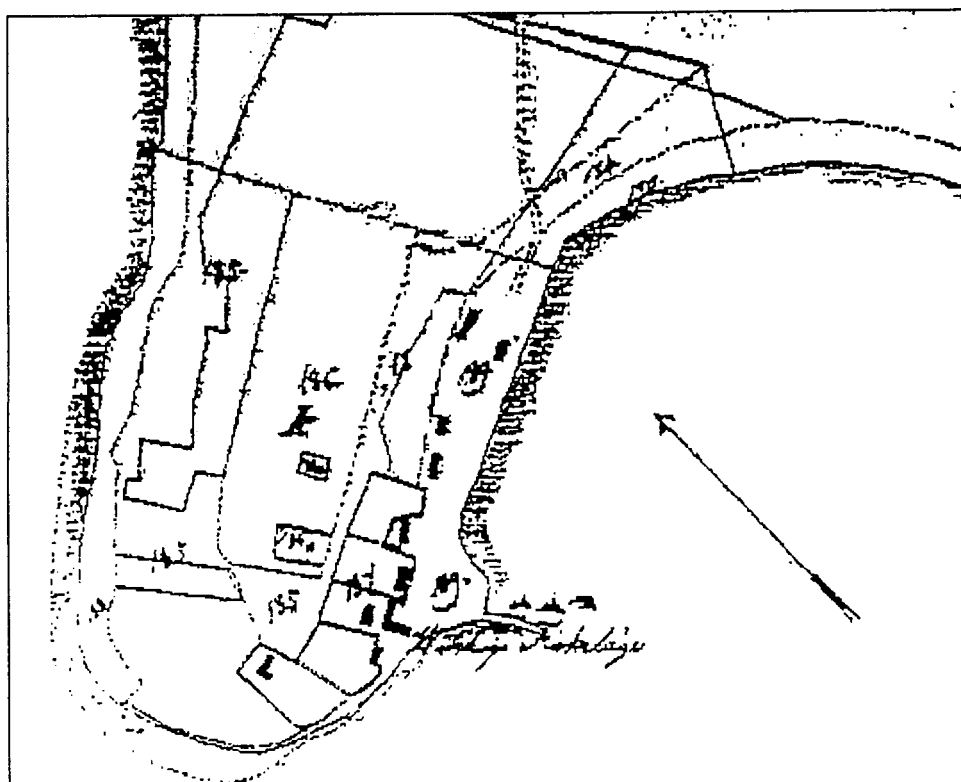
Fram till 1924 var all mark ägd av Löddeborgs gods. Tomterna kunde då friköpas och marken mellan husen och stranden fick servitutsrätt så att den kunde användas till bryggor, båtuppläggning och torkning av nät.

Under andra världskriget byggdes Per Albinfort längs Skånes kust; i Vikhög ett på var sida om hamnen. Fiskeläget var avstängt och befolkat av svensk militär, inhysta i flertalet av husen. Officerarna höll till i Vikhög 1:24, fiskelägets enda tvåvåningshus.

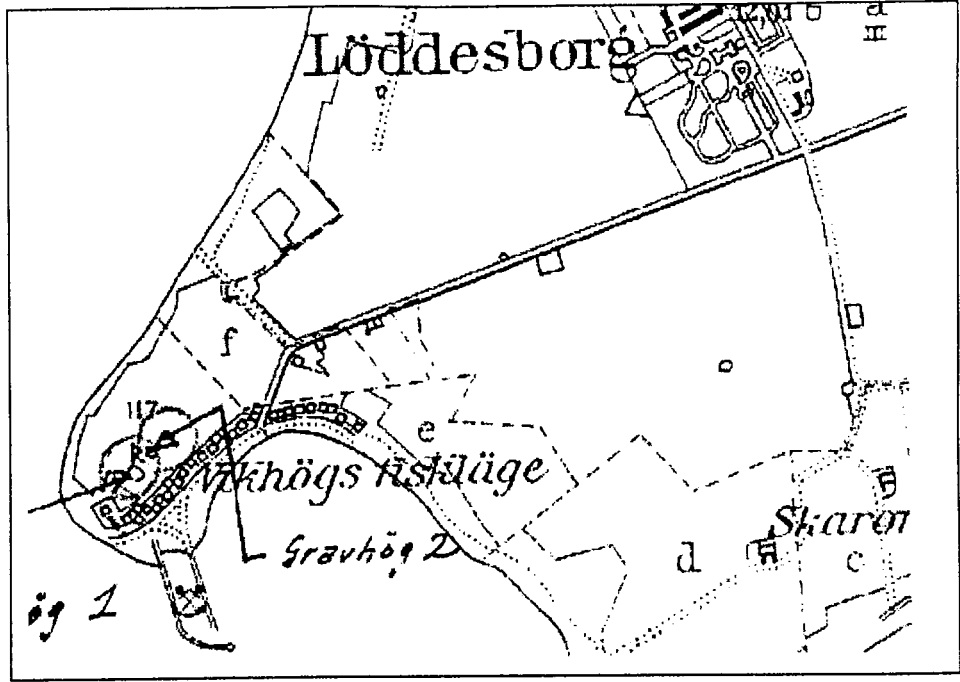
Skånska rekognoseringskartan från 1813-20 visar fiskeläget strax efter att det etablerats med 4-5 hus, belägna parallellt med stranden. Ännu finns varken hamn eller pir. Copyright Lantmäteriverket. Medgivande Dnr 507-98-23.



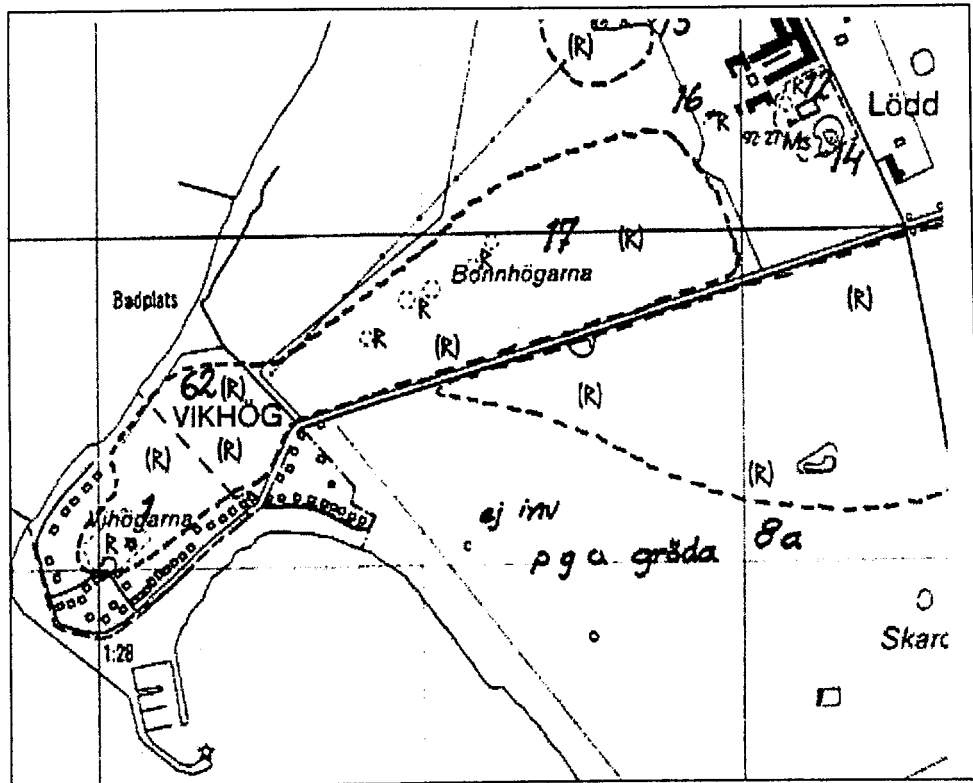
Detalj ur 1836-38 års enskifteskarta. Husen ligger parallellt med stranden. En pir är byggd. Copyright Lantmäteriverket. Medgivande Dnr 507-98-23.



Vikhög 1917. Området öster om vägen har bebyggts med en rad hus parallellt med stranden. Hamnen är byggd. Generalstabens Litografiska Anstalt, nytryck 1941. Copyright Lantmäteriverket. Medgivande Dnr 507-98-23.



Dagens Vikhög. Bebyggelsen har spridit sig norrut längs västra stranden. Utdraget ur fornlämningskartan visar att gravar från bronsåldern och boplatzlämningar från stenåldern påträffats inom stora delar av udden och markerna kring Löddesborg. Copyright Lantmäteriverket. Medgivande Dnr 507-98-23.



Beskrivning av Vikhög och dess särdrag

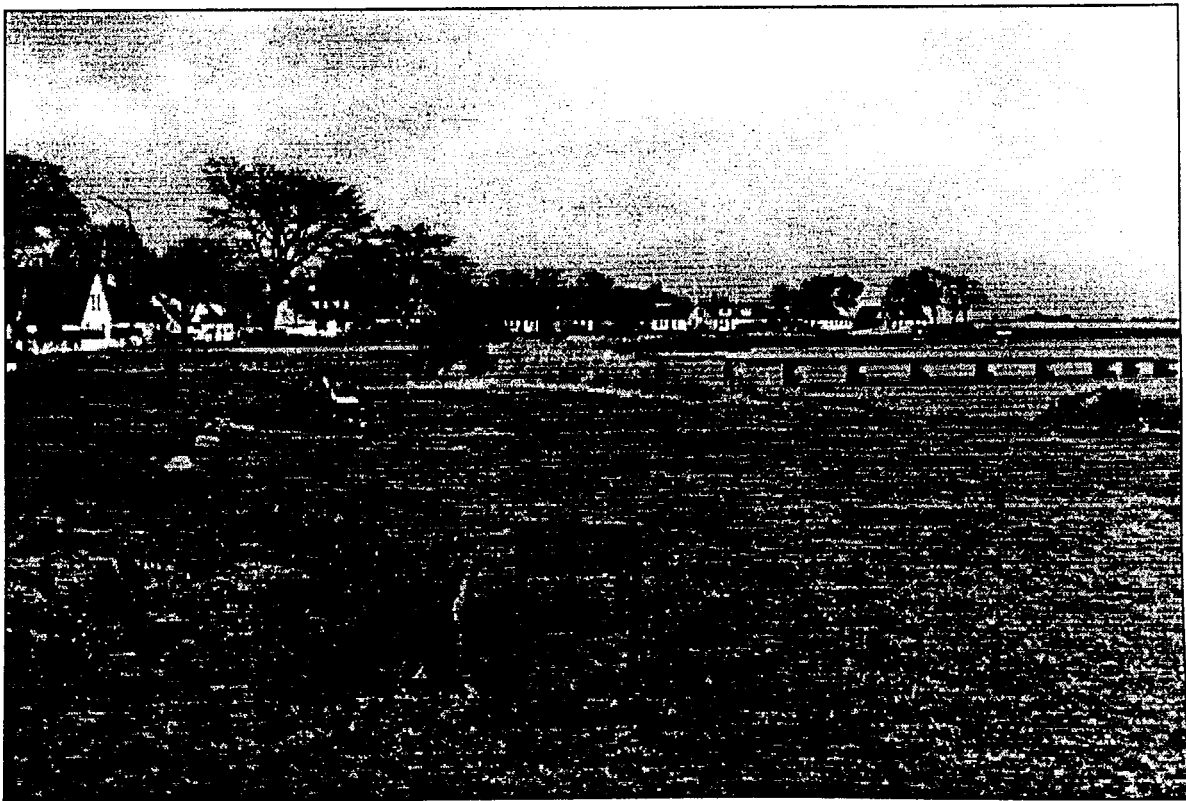
Fiskeläget har ett mycket utsatt läge på den utskjutande udden i Öresund. Omkring den lilla bebyggelsen härskar havet, vida åkrar, och strandängar. Vegetationen är låg eller obefintlig. En låg ås med sina bronsåldershögar är det enda stödet och skyddet för byn i landskapet.

Den ursprungliga bebyggelsen samlar sig på rad längs södra sidan av udden, exponerande sig mot det mest gynnsamma väderstrecket. Senare under 1800-talet när raden i söder var fullt utbyggd uppfördes hus i en ny rad öster om vägen. Det byggdes då även några få hus längs infarten till byn.

Från 1930-talet och framåt har sedan ett antal fritidshus och senare åretruntbostäder byggts längs stranden mot väster och norr. Husen är här inte anpassade i stil till den gamla bebyggelsemiljön. Taken har i regel låg lutning och moderna material har använts.

Den äldsta bebyggelsen finner man således längs södra stranden, uppblandad med en hel del nyare hus som fått ersätta den ursprungliga bebyggelsen. De flesta husen har här branta tak.

Förutom en liten klunga hus i nära anslutning till den stora högen har ängen i uddens inre del förblivit obebyggd. Väster om högen har man under senare tid planterat en mängd träd, medan området öster därom utgörs av åker och ängsmark. Längs stränderna norr och söder om byn finns omfattande betade strandängar. Vägen till Vikhög går längs åsens rygg och kantas på sina ställen av en tynande allé. Sambandet mellan fiskeläget och det närbelägna godset är relativt tydligt. Marken mellan husraden och stranden är obebyggd och har använts för torkning av nät och förvaring av båtar. Idag har en tilltagande privatisering kunnat skönjas. **Rekommendationer:** Uddens inre delar bör förbli obebyggd. Allén bör restaureras. Strandmarken bör skötas och bevara sin karaktär av nättorkningsplats.



Strandmarken har bl a använts till båtförvaring och torkning av nät. Den är viktig för fiskelägets särdrag och bör bevaras och inte göras om till vanlig gräsmatta.

Orientering, läge på tomten och hägnad

Man kan av skifteskartan från 1830-talet utläsa att de flesta hus låg orienterade i öst-västlig riktning med långsidan mot stranden. Senare byggdes även hus med gaveln mot stranden. Det har på så vis med åren skapats en ovanligt varierad stadsbild med oregelbundet växelvis långsidor och gavlar ut mot gatumiljö och strand.

Trädgårdarna är som regel mycket små. Ofta har man en liten förgård med rosor, perenner och en låg häck och/eller lågt staket mot gatan. Det förekommer även en handfull låga murar och några stängsel som hägnad mot den offentliga miljön samt enstaka plank, en högre mur och en hängande kätting. Större ytor finns som regel på baksidan och rymmer något träd, buskar, gräsmatta, odlingsytor och uthus.

Rekommendationer: Även fortsättningsvis bör nya hus i första hand placeras nära gräns mot gatan och där så förhållandena medger med långsidan mot gatan. Hägnad bör utgöras av låg (lövbärande) häck och/eller lågt staket av stående smala, täckmålade träspjälor. Höga murar och plank bör undvikas.

Byggnaderna

Till en början var bebyggelsen troligtvis tämligen homogen. Under 1900-talets lopp har dock variationen i formspråk, färger och material ökat. Trots en långt gången modernisering och förändring finns fortfarande en viss enhetlighet kvar. Kärnan i bebyggelsen utgörs av relativt smala och korta stenhus i ett plan och vind med hög takresning och med små eller obefintliga taksprång. Fönstren är som regel täckmålade tvåluftsfönster av trä med fast mittpost och tvärspröjsar.

Takmaterial

Som takmaterial dominerar tegel i olika kulörer, varav rött är vanligast. Det förekommer även brunt, svart och gult tegel. Enstaka tak är av glaserat tegel. Därefter är eternit respektive betong i olika former och kulörer mycket vanliga material. Det fjärde vanligaste materialet är papp och shingel. Dessa tak är svarta. (Se tabell nedan).

Under 1800-talet var sannolikt de allra flesta husen täckta med halm som var det billigaste och närmast tillgängliga materialet. Först en bit in på 1900-talet blev det dyrare, mer hållbara och tyngre teglet vanligare på fiskarbostäder. Tegel fordrade som regel en kraftigare takstolskonstruktion. Papp på trekantlist kom även det som ett ersättningsmaterial för halmen på 1900-talet. Papp krävde ingen förstärkning av takstolen i likhet med eternit; ett asbestcementbaserat skivmaterial som började tillverkas i början av 1900-talet. Betong som takmaterial blev vanligt först på 1970-talet och har sedan dess blivit mycket vanligt. Förutom att det inte har någon tradition i Vikhög, har det nackdelen att inte åldras lika behagfullt som riktigt tegel.

Rekommendationer: Ur antikvarisk synpunkt bör fortsättningsvis nya tak i Vikhög vara av papp eller tegel. Halm- eller vasstak är ett tänkbart alternativ på äldre hus som tidigare haft halm som takmaterial.

Fasadmaterial

Puts är nästan allena rådande som fasadmaterial på bostadshusen. I regel är putsen vit eller nästan vit. Ett hus har gul puts. Näst mest förekommande fasadmaterial är träpanel. Detta förekommer mestadels på fritidshusen. Det finns tre hus med fasader av kalksandsten, ett par hus med tegel som synligt fasadmaterial samt ett par skivklädda hus. (Se tabell nedan).

Ursprungligen har husstommarna sannolikt varit av lersten eller korsvirke med fack av kline, lersten eller tegel. Invånarna var fattiga och man tog vad som stod till buds på platsen. Fasaderna har i regel varit putsade och vitkalkade. De kan även ha varit avfärgade i någon kulör. Det finns exempel på att hus tidigare varit avfärgade i gult. Hus med stomme av tegel avlöste senare korsvirkes- och lerstenshusen. Kalksandstenen, "Mexisten", blev vanlig från slutet av 1960-talet. Träfasaderna är relativt få och förekommer framför allt på de enklare fritidshusen.

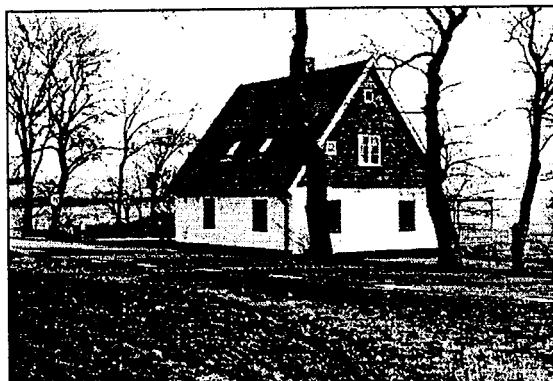
Rekommendationer: Nya bostadshus bör ha fasader av ljust avfärgad eller vit puts. Träpanel bör begränsas till gavelrösten och uthusbyggnader.

Takmaterial	Antal	Fasadmaterial	Antal
Tegel	16	Puts	35
Eternit	11	Träpanel	6
Betong	11	Kalksandsten	3
Papp/shingel	8	Tegel	2
Övrigt	2	Asbestcementskivor	2

Beskrivning av fastigheterna

LÖDDEKÖPINGE 92:26

Bostadshus från början av 1900-talet i 1,5 plan med stort husdjup och högt tak. Huset ligger parallellt med vägen och är det första huset man möter från land. Vitputsade tegelfasader över svart liten sockel. Gavelrösten är av oputsat rött tegel. Taket har mycket brant lutning och täcks med tvåkupigt rött tegel. Skorstenen av rött tegel går genomnock. Bottenvåningens fönster är bruna enlufts-fönster med lösa spröjsar, medan de i övervåningen utgörs av vita tvålufts-fönster med tvärspröjs i gavelröstena. Dörr på östra gaveln. I takfallet mot norr är två takfönster och mot söder är två stora panelklädda kupor. På tomten finns även ett mindre uthus med fasader av rödfärgad locklistpanel. Vid inventeringen 1984 stod huset obebott.



Bevarandemotiv: Huset har mot söder förlorat sin ursprungliga karaktär genom de mycket stora takkuporna, men mot vägen är denna relativt väl bevarad.

Föreslagen planbestämmelse: k.

VIKHÖG 1:2

Bostadshus från 1993, ersättningsbyggnad för nedbrunnet hus från 1860. Huvudbyggnad i 1,5 plan med traditionell länga i öst-västlig riktning parallellt med gatan, med vinkel mot söder och uthuslänga mot norr. Fasader av vit puts över låg svartputsad sockel. Brant sadeltak av svart enkupigt tegel och med plåtklädda kupor i takets färg mot väster och söder. På huvudbyggnaden är en vitputsad skorsten i nock och på uthuslängan är två skorstenar i nock, varav en putsad och en plåtklädd. Fönstren är traditionella med två lufter, mittpost och tvärspröjsar samt målade i engelskt röd kulör. Entré på norrsidan. Hägnad mot gator i norr och söder av ca 1 m h träskaket.



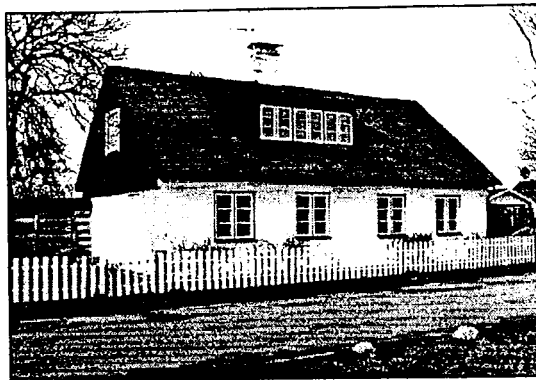
Huset föregicks av en skånelänga med samma utsträckning förutom vinkeln mot söder. Väggarna var vitputsade, fönstren röda och taket lagt med röda eternitplattor. Huset, som vid förra inventeringen bedömdes som kulturhistoriskt intressant, var byggt 1860 och hade entré även i söderfasaden samt annan fönsterindelning.

Bevarandemotiv: Bostadshus som relativt väl ansluter till den lokala byggnadstraditionen och tidigare bebyggelse på platsen. **Föreslagen planbestämmelse:** k

VIKHÖG 1:3

Bostadshus i 1,5 plan från 1890, ombyggt 1976. Ursprunglig långa parallell med gatan och lång tillbyggd gårdsvinkel. Fasaderna är spritputsade vita med slätputsade fönsteromfattningar. Gavelrösten är inklädda med brun panel. I västra gaveln är två fönsterblinderingar. Brant sadeltak av svartmålad eternit med små språng. Mot gatan är en bred panelklädd kupa. Mot gårdssidan är tre mindre kupor. Två traditionella skorstenar i nock. Fönster med mittpost och tvärspröjsar. Karmarna är bruna och bågarna vita. På tomten är ett uthus med fasader av gult tegel och papptak. Öster om gårdsvinkeln är en carport från 1989 med spetsigt sadeltak av papp och brunlaserat gavelröste mot gatan. Tomten hägnas mot gata med vitt lågt trästaket och mjukt formad trägrind.

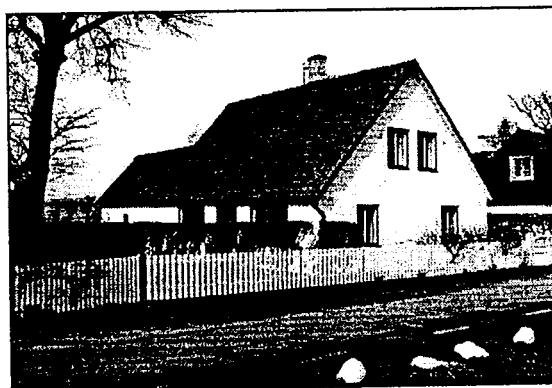
Bevarandemotiv: Bostadshus från slutet av 1800-talet som trots vissa sentida ändringar (kupor, gårdslängor och takmaterial) bevarar sin ursprungliga karaktär. **Föreslagen planbestämmelse:** k.



VIKHÖG 1:4

Bostadshus i 1,5 plan med långfasader av vitmålat tegel och vitputsade gavlar över låg svart sockel. Huset är orienterat med gaveln mot gatan. Gavelröste mot nordväst är inklätt med sidiplattor. Brant sadeltak av korrugerad eternit med små språng. Genom nock går en rak vitputsad skorsten. Inåt gården är en lägre och smalare vinkel i liv med sydvästfasaden. Mot sydväst är två perspektivfönster och en glasad dörr. I övrigt är det tvålufts-fönster, blåmålade. Tomten hägnas mot gatan av lågt vitt trästaket och fint detaljerad trägrind.

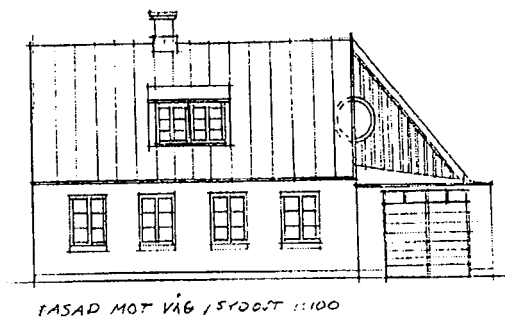
Bevarandemotiv: Huset har trots sentida ändringar av fönster och takmaterial bevarat en äldre karaktär. **Föreslagen planbestämmelse:** k.



VIKHÖG 1:5

Bostadshus under uppförande. Den nya byggnaden ersätter ett vitmålat tegelhus med rött eternittak, eventuellt byggt vid 1800-talets slut, rivet i december 1997.

Det nya bostadshuset består av en långa parallell med vägen och en långa i vinkel in mot gården samt däremellan ett garage. Fasaderna är putsade, taken har traditionellt hög resning och är täckta med papp på trekantlist. Mot söder är en kupa. Taksprången är mycket små. Fönstren är av traditionell typ av trä med mittpost och tvärspröjsar. Husens gestaltning har fångat upp mycket av särarten hos Vikhögs lokala byggnadstradition.



VIKHÖG 1:6

Bostadshus i 1,5 plan med vitputsade fasader över låg sockel, och brunlaserad locklistpanel i gavelrösten. Huset är orienterat med gaveln mot gatan. Brant sadeltak av shingel med gavel-språng, bruna vindskivor och panelklädd kupa i takfall mot väster. Skorstenen går genom nock och är vitputsad med bas och krona. Fönstren har två lufter och tvärspröjs, är bruna och djupt sittande. Huset hade vid förra inventeringen



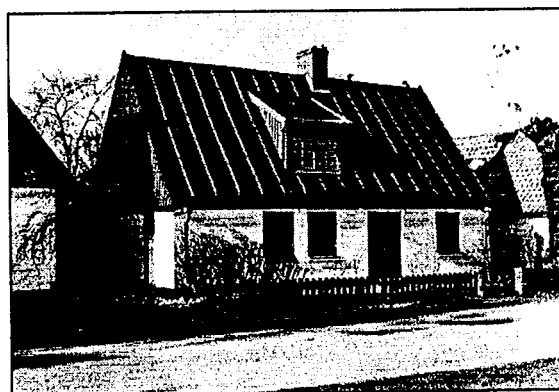
fasader av mexisten. På fastigheten finns även två uthus, i nordost ett uthus med vitputsade fasader och shingeltak, i nordväst ett uthus med röda panelfasader och tak av papp. Tomten är mot gatan hägnad med ett lågt enkelt brunt trästaket.

Bevarandemotiv: Byggnaden bevarar trots sentida förändringar en ursprunglig karaktär.

Föreslagen planbestämmelse: k.

VIKHÖG 1:7

Bostadshus från omkring 1870 i form av traditionell fiskarstuga i 1,5 plan, belägen parallellt med gatan. Vitkalkade fasader över låg svart sockel. Gavelrösten är klädda med grov locklistpanel försedd med vattbräda. Utstickande bjälkändar. Brant sadeltak av svart papp på trekantlist. Takavvattning med ståndränna. I takfall mot sydost är en liten panelklädd kupa och mot nordväst ett litet takfönster. Skorsten av rött tegel går genom nock. Dubbeldörr mot gata av blåmålade

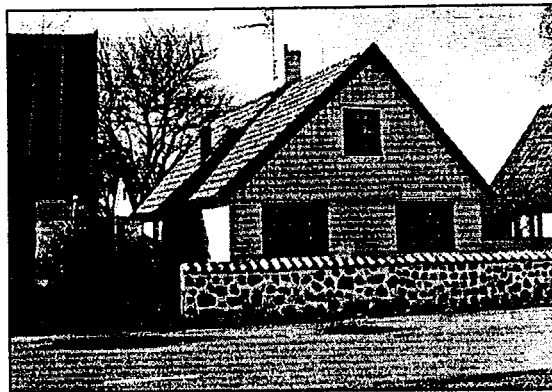


fiskbensmönstrad panel. Dörr finns även på gavel mot sydväst. De blåmålade fönstren är av traditionell typ med två lufter och tvärspröjs. Under fönstren är utkragande solbänkar. Uthus med fasader av röd panel på gårdssidan. Hägnad ut mot gatan består av ett enkelt lågt staket.

Bevarandemotiv: Ett av de få kvarvarande husen som har bevarat stora delar av sin 1800-talskaraktär. **Föreslagen planbestämmelse:** q.

VIKHÖG 1:8

Bostadshus från 1909 med vita slätputsade fasader över låg sockel. Huset visar gavel mot gatan. Gavelröset är inklätt med vit locklistpanel. Det branta sadeltaket är täckt med gult enkupigt tegel och har små språng. Huset är troligen tidigt utbyggt mot sydväst, varför taket är oregelbundet. En vitputsad skorsten med krona går genomnock. I takfall mot sydväst är ett litet takfönster. Fönstren är mörkt gröna, med två eller tre lugter och tvärspröjs samt kupade rutor. På gårdssidan är ett uthus med vitputsade fasader och tak av gula betongpannor. Tomten är hägnad ut mot gatan med en låg mur av natursten med vitputsade fogar, avtäckt med gult tegel samt en grind av svart smide. På tomten finns flaggstång.



Bevarandemotiv: Huset har i form och material bevarat en del av sin ursprungliga karaktär som passar väl in i miljön. **Föreslagen planbestämmelse:** k.

VIKHÖG 1:9

Äldre hus från slutet av 1800-talet, beläget parallellt med gatan, delvis bakom tvåvåningsbyggnaden på Vikhög 1:24, med fasader av vit spritputs över låg svart sockel. Gavelröset är inklädda med brun panel. Brant sadeltak med måttliga språng, täckt med brunt enkupigt tegel, ursprungligen halm. I takfall mot söder är en nätt, panelklädd kupa. Mot norr är ett takfönster. Skorstenen går genomnock och är vitputsad, har bas och krona. Plåtdetaljer är av kopparplåt. Fönstren är tvåluftsfönster med tvärspröjs, har gröna karmar och vita bågar. Dörren mot söder är en grönmålad dubbeldörr av panel med fint spröjsat överljusfönster. I tomtens nordvästra del är ett äldre uthus, med fasader av vit puts, gavelröset med grön panel, tak av papp samt gröna fönsterluckor. Hägnad mot vägen av lågt, grönt spjälstaket med vita spetsar och med vitmålad, fint detaljerad grind.



Bevarandemotiv: Byggnad som trots sentida förändringar har behållit en ursprunglig 1800-talskaraktär. **Föreslagen planbestämmelse:** k.

VIKHÖG 1:10

Bostadshus från 1850-talet i 1,5 plan med fasader av vitmålat tegel över låg sockel. Huset uppvisar bred gavel mot gatan. I gavelröset är rödmålad trappstegsornamentering av tegel. Sadeltaket har brant lutning, utåtvinklad takfot, relativt stora språng och vita vindskivor och är täckt med brunt enkupigt tegel. I båda takfallen är små kupor. En vitputsad skorsten med bas och krona går genom nock. Fönstren har två ospröjsade lufter. Karmarna är bruna och bågarna är vita. I husets södra hälft är bottenvåningens fönster försedda med solbänkar med tre tegeldekorationer på undersidan. Entré sker via dörr på gårdssidans gavel. Nybyggt garage är sammankopplat med huvudbyggnaden. En lång relativt nybyggd vinkel inåt gården innehåller kontorsdel och glasat uterum. Tillbyggnaderna har platta sargtak. Hägnad ut mot gatan av låg vitputsad mur med tegelavtäckning. Om- och tillbyggnader gjordes i mitten av 1980-talet.

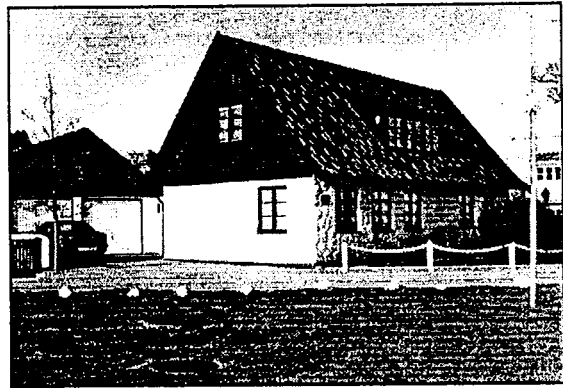


Av tavla i bostaden framgår att huset tidigare varit kortare, haft gula fasader, röda spröjsade fönster, grönt staket och halmtak. På tavlans baksida står "Vikhög 1:10 köptes av Sten Karl Berg sommaren 1957 av John Jacobson en av två legendariska fiskare i V. allmänt kallad Jacob. /.../ Huset hade halmtak som det regnade igenom. Reparation genomfördes påföljande sommar. Kupa och tegeltak samt vind blev våning." Huset har byggts om interiört.

Bevarandemotiv: Huvudbyggnaden från 1800-talets mitt har bevarat sina proportioner och dekorationer, medan tak, fönster och fasadfärg genomgått förändringar. **Föreslagen planbestämmelse:** k.

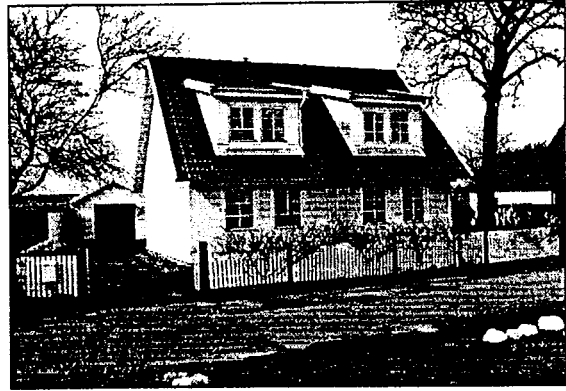
VIKHÖG 1:11

Bostadshus, i 1,5 plan, ombyggt 1980, med fasader av vit naturstensimiterande puts och gavelrösten av brun lockpanel. Svart låg sockel. Brant sadeltak av röd-brun-svart, mycket flammiga takpannor och med bruna vindskivor. Taket har stort gavelsprång och kraftigt utskjutande och utvinklad takfot samt i takfall mot söder en bred kupa. Vinkel mot gården och dubbelgarage har samma utformning av fasad och tak. Fönstren har två lufter och tvärspröjs. De är brunmålade och har kupade rutor. Hägnad av hängande vitmålad kätting på stolpar.



VIKHÖG 1:12 OCH 1:23

Bostadshus i 1,5 plan parallellt med gatan med fasader av vit spritputs, slätputsade fönsteromfattningar och panelklädda gavlar. Låg betongsockel. Sadeltaket har brant lutning, täcks av grå betongpannor, har stort språng i gavel och takfot samt en panelklädd kupa mot norr och två mot söder. Kuporna är förhållandevis stora. Enluftsfönstren är vita och har lösa spröjsar. Mot gårdssidan är en lägre vinkel med samma utformning. På gårdssidan är även ett garage, med fasader av vit träpanel och tak av betongpannor. Tomten hägnas mot gatan av ett lågt vitmålat trästaket.



Vikhög 1:12 var vid förra inventeringen bebyggt med ett litet äldre rött tegelhus med brun panel i gavelrösten och med tak av rött tegel. Huset hade traditionella fönster och dörrar.

VIKHÖG 1:15 OCH 1:16.

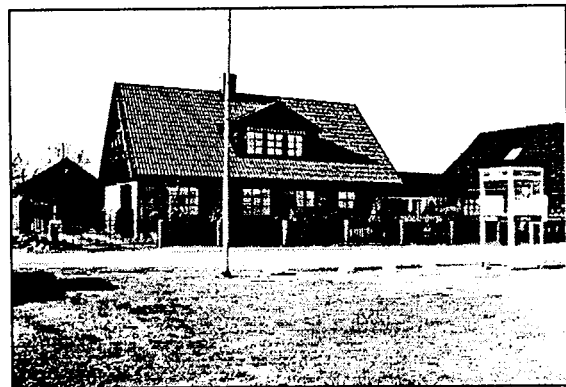
Bostadshus av äldre datum med gavel mot gatan, tidigare innehållande 2 lägenheter och har därigenom ett relativt stort husdjup. Fasaderna är av kvastad vit puts över svart låg sockel. Brant sadeltak av eternit med mycket små språng. Taket är utan kupor och takfönster. Den putsade skorstenen är rak och går genomnock. Fönstren är blåmålade. Gavelfönstren har tre lufter, medan övriga är tvålufts-fönster. På nordöstra långsidan är en dubbeldörr och på gårdssidans gavel två dörrar, varav en halvdörr. Ett uthus har fasader av vit puts och panel, röd skorsten och korrugerat eternittak. Hägnad ut mot gatan består av låg häck och svart smidesgrind.



Bevarandemotiv: Byggnad som till volym och detaljer bevarar en äldre karaktär.
Föreslagen planbestämmelse: k.

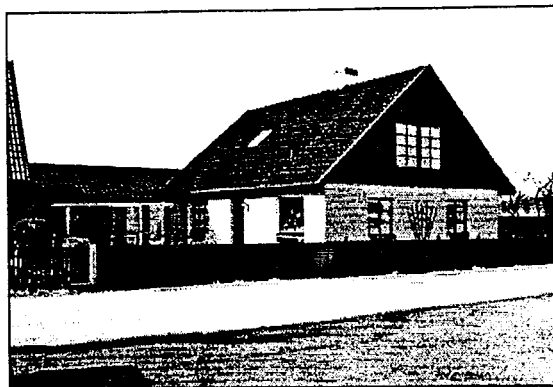
VIKHÖG 1:17

Bostadshus från 1981-82 i 1,5 plan, beläget parallellt med gatan och har fasader av flammigt rött tegel, panelklädda gavelrösten, brant sadeltak av gråbruna betongpannor, kupa mot havet, skorsten som går genomnock och enlufts-fönster med lösa spröjsar. Tillhörande garage och uthus ligger i vinkel med huvudbyggnaden och har samma utformning som denna men med lägre takresning. Hägnad ut mot gatan av lågt brunt trästaket och svart smidesgrind. Det nuvarande huset har föregåtts av minst två hus.



VIKHÖG 1:18

Bostadshus från 1921 i 1,5 plan med fasader av mexisten (1977) och brant sadeltak av svartglaserat tegel med takfots- och gavelsprång. Huset visar gavel mot gatan. Gavelrösten är inklädda med brunlaserad locklistpanel. I gavelröstet mot havet är ett stort fönster. Fönstren är enluftsfönster, smala och bredare, med lösa spröjsar. En vitputsad skorsten går genom takfall nära nock. I vinkel med huvudbyggnaden är garage och uthus, uppfört 1983, med samma tak- och fasadmateri-



alt, samt ett glasat uterum med svängd vägg. Hägnad består av ett lågt brunt plank mot gatan och högt plank mot nordost.

VIKHÖG 1:20

Mindre fritidshus från omkring 1900-talets mitt med fasader av röd locklistpanel och vita knutar. Huset är långt indraget från gatan och är orienterat med gaveln mot denna. Brant sadeltak med papptäckning. Pulpettak över liten tillbyggnad. På den mycket smala tomten finns även en carport med förråd, med väggar av vit panel och tak av korrugerad plåt. Tomten och hägnaden mot gatan är sammanhängande med Vikhög 2:6.



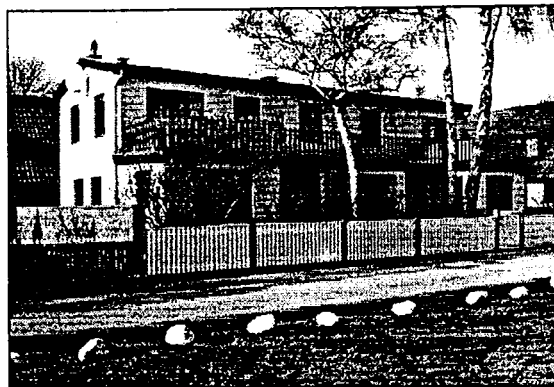
VIKHÖG 1:21

Bostadshus, byggt 1979. Fasader av vit spritputs med slätputsade fönsteromfattningar. Huset visar gaveln mot gatan med brun grov locklistpanel i gavelröste. Fönstren är brunmålade, har en luft och lösa spröjsar. Det branta sadeltaket har stora språng vid gavel och takfot, en panelklädd takkupa i båda takfallen, bruna vindskivor och taktäckning av brungrå betongpannor. Två plåtskorstenar i takfall mot öster. I gräns mot gata är en dubbel carport med flackt sadeltak, putsade fasader och gavelröste av mörklaserad panel.



VIKHÖG 1:24

Ursprungligen hus från 1800-talet, som i början av 1930-talet påbyggdes till ett tvåvåningshus med flackt sadeltak. Huset, placerat parallellt med gatan, har åt söder två framspringande envåningsutbyggnader. Åt norr är en utbyggnad i två plan från 1978. De vita fasaderna är spritputsade med slätputsade omfattningar kring fönstren. Fönstren av två- och treluftstyp är brunmålade. Balkongerna har brunmålade träräcken. På tomtens bakre del är ett dubbelgarage (1979) med vita putsfasader, bruna portar, brun gavelpanel och flackt sadeltak. Hägnad mot söder av vitt staket, mot öster av brunt plank och pergola, och i norra änden ett högt brunt plank.



Huset har fram till 30-talets ombyggnad varit ett traditionellt fiskarhus. I samband med ombyggnaden inreddes tre lägenheter. Under andra världskriget inhystes militär personal i huset, i likhet med flera andra hus i Vikhög.

VIKHÖG 1:27

Obebyggd fastighet. Vid förra inventeringen fanns ett bostadshus med långsidan mot gatan, som tidigare varit handelsbod. Huset hade fasader av rött fasat tegel och en mycket bred glasad veranda längs med hela framsidan. Taket hade flera breda takkupor.

VIKHÖG 1:29

Bostadshus, i entresolerat 1,5 plan, nybyggt på 1990-talet med fasader av vit puts över putsad sockel, och med sadeltak av röda betongpannor. I takfall mot söder är en bred kupa nära västra gaveln över en framspringande vinkel. Svart plåtskorsten i takfall mot söder. Taket har måttliga språng, vita vindskivor och svarta plåtarbeten. De vitmålade fönstren är kvadratiska, har två lufter och tvärspröjs och aluminiumlister. På tomten finns ett äldre garage, med putsade fasader och eternittak. Hägnad mot gata av mycket högt vitt plank.



Huset har ersatt ett bostadshus från 1930-talet, som var en spegelvänd variant av huset på fastigheten Vikhög 1:39. Det ligger i omedelbar anslutning till gravhögen.

VIKHÖG 1:30

”Tvärdrag”. Bostadshus i 1,5 plan från 1933, vilket anges på huset, som är beläget parallellt med gatan. Fasader av brun panel. Mot väster (gatan) och söder är fasaderna av vit puts. Tillbyggnad med vinkel inåt gårdssidan från 1978. Sadeltak täckt med gröna betongpannor. I takfall mot väster är en mindre och en större kupa (1975). Ingen mot gatan synlig skorsten.

Mot väster är i bottenvåningen en inglasad terrass (1984). Gavelfasaden mot söder är försedd med en altan med brunt träräcke och flaggstång och är uppbyggen av vita pelare. Tomten är delvis hägnad med brunlaserat staket. Gröna fönsteromfattningar och luckor. Garage i söder med väggar av panel. Till fastigheten hör även ett uthus med bruna panelfasader och grått betongtak. Flaggstång mitt för huset på strandsidan.



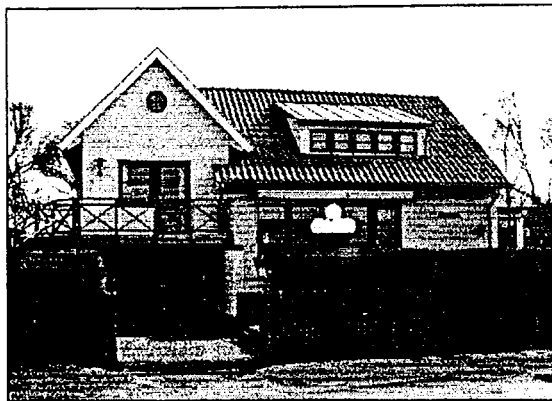
VIKHÖG 1:31

Bostadshus från 1937, ändrat 1942, i ett plan, källare och vind placerat parallellt med gatan. Fasaderna är av brunlaserad lockpanel över ljust putsad sockel med källarfönster. Relativt flackt sadeltak av korrugerad eternit. Skorsten av rött tegel går genomnock. Mot väster är ett burspråk med perspektivfönster. I övrigt tvåluftsfönster, vitmålade med vita foder. Skyddad uteplats mot väster. Ytterdörrar på gårdssida och burspråk. Hägnad av brunt trästaket.



VIKHÖG 1:32

"Måsudden". Bostadshus i 1,5 plan med garage i entresolerad källare. Vinkelformad byggnad med lägre tillbyggnad i södra delen. Fasader av ockragul puts över grå sockel. Tak med brant lutning av rött enkupigt tegel. Vit rak skorsten i takfall mot sydöst. Mot havet är en bred men låg kupa, panelklädd och plåttäckt. Mot gården är en mindre kupa. Takfönster finns i takfall mot nordöst och sydväst. Vindskivor är vita.



Moderna fönster och dörrar är grönmålade. I gavelspets mot havet är ett runt fönster. I norrfasaden är ett litet asymmetriskt burspråk. Mot havet är en altan av trä över garageinfarten samt en uteplats skyddad av mur. Den lägre tillbyggnaden har fasader av diagonalställd gulmålade träpanel och flackt tak av plåt. Den östra längan är lägre mot gården, med fasader av gul locklistpanel och flackare taklutning. Tillhörande uthus med fasader av sidiplattor. I tomtgräns mot nordväst är ett litet upphöjt lusthus av grå panel och papptak. Tomten är avgränsad med trästaket och häck.

Huset är en radikal ombyggnad 1996 av en tidigare mexistenklädd villa med oregelbundet sadeltak, benämnt "Talludden".

Bevarandemotiv: Ombyggnaden har gett huset en gestalt som närmast sig den lokala byggnadstraditionen på ett positivt sätt.

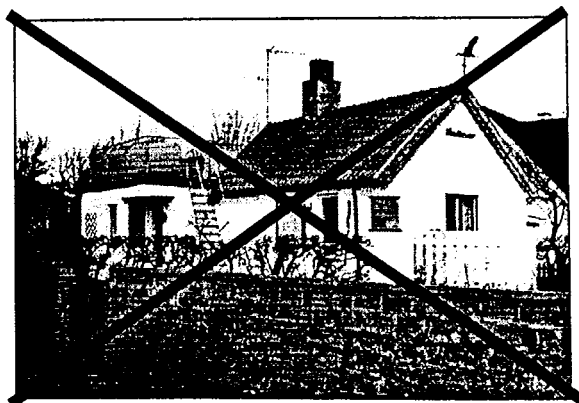
VIKHÖG 1:33

Bostadshus i ett plan med garage i entresolerad källare, placerat parallellt med gatan. Tillbyggt med ytterligare ett garage mot nordost. Mot gården är en mindre vinkel. Fasader av vit puts över svart sockel. Taket är ett valmat sadeltak med relativt låg lutning och stora takfotssprång, täckt med mörka betongpannor. Stora moderna blåmålade fönster. Tillhörande uthus med fasader av vit panel. Om- och tillbyggnad skedde 1980. Hägnad i form av omålat trästaket.



VIKHÖG 1:34

Rivet 1998. "Vindheimr". Litet bostadshus, parallellt med gatan, i en våning från omkring 1940. Fasader av stående vit panel och tak av rött enkupigt tegel. Tillbyggnad i vinkel mot nordväst med ovanförliggande altan. Räcke av rostfritt stål och glasskivor. Lejdare av stål från marken.



VIKHÖG 1:35

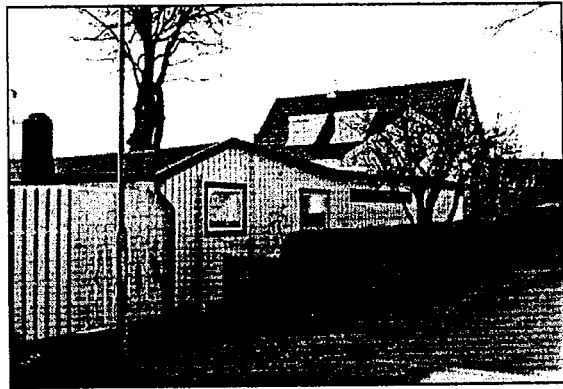
Fastighet med två lägenheter. I norra delen ett bostadshus från 1986 i 1,5 plan, med vitputsade fasader över låg grå sockel, brant tak av röda betongpannor och med vita vindskivor. Mot söder har huset en lägre, smalare del i vinkel med flackare taklutning. I takfall mot söder är två kupor och mot norr en kupa och ett takfönster. Fönstren är en- och tvåluftsfönster, vitmålade med spröjsar. I gavel mot väster är ett fönster i övervåningen med större fönster. Mot



norr är tomten avgränsad med en låg häck.

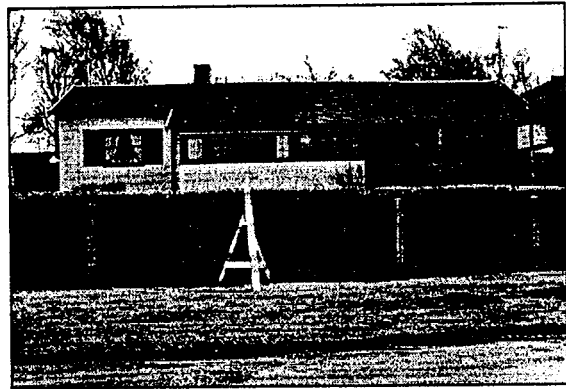
Flaggstång finns på tomten.

I södra delen av fastigheten är ett fritidshus från 1940-talet, tillbyggt 1978, i ett plan med fasader av vitmålade lock- och locklistpanel. Taket av papp är flackt och oregelbundet. Skorsten av gult tegel. Vita fönster med grönmålade foder. Mot gränden är ett högt vitt plank och ett lägre brunt staket samt häck. På tomten finns även ett uthus och ett förråd med fasader av vit panel.



VIKHÖG 1:37

Bostadshus, placerat parallellt med gatan, i ett plan och vind i U-form med vinklar mot gården. Fasader av vita asbestcementskivor och brungrått tegel. Mot gatan är en framspringande del och en övertäckt entré- och garageport. Taket har relativt flack lutning och är täckt med eternit. Skorsten av gult tegel går genom taket vidnocken. Fönstren är blåmålade, varav vissa har fönsterluckor. Garaget ingår i byggnadens sydvästra del. Gavelspetsarna är inklädda med stående panel. Uthus med fasader av vit panel. Hägnad mot gatan av brunlaserat staket och grind i samma utförande samt häck.



VIKHÖG 1:39

Bostadshus från 1932-33 i 1,5 plan och källare har vitputsade höga fasader över grå sockel. Sadeltak av enkupigt rött tegel. Skorsten i nock av rött tegel. I takfall mot nordväst är en kupa från 1985. Gavelrösten är inklädda med brun panel. Tillhörande skorstensförsett uthus och garage med fasader av vit puts och tak av rött tegel. På 1990-talet har huvudbyggnad och uthus byggts samman med lägre del i samma utförande. De mörkt blåmålade fönstren har en till tre lufter.



Garagefönstren består av betongglas. Hägnad mot gata av natursten med plåtavtäckning. Stenen togs från utgrävningen av källaren. Grindar av vitmålat trä. På tomten finns även ett mindre uthus av panel. Enligt ägaren lär Vikhög 1:29 varit identiskt med detta bostadshus (dock spegelvänt).

Bevarandemotiv: Byggnad med kulturhistoriskt och miljömässigt värde. **Föreslagen planbestämmelse:** k.

VIKHÖG 1:40

Bostadshus från 1950 i ett plan och vind; långa parallell med gatan och vinklar inåt gård och ut mot gatan. Garaget är inbyggt i husets sydvästra del. Mittersta delen av huset har fasad av tegel mot gården, i övrigt är fasaderna av vita asbestcementskivor. Gavelrösten är inklädda med brun panel. Tak med relativt flack lutning av eternit. Skorsten av tegel genom nock. Fönster och dörrar är bruna. I framspringande vinkel mot gatan är ett stort perspektivfönster, i övrigt tvåluftsfönster med fönsterluckor och blyspröjsade fönster. Tillhörande uthus har fasader av vita asbestcementskivor. Tomt-avgränsning mot gatan består av en vitputsad mur, ca 1,2 m h, med tegelavtäckning samt en smidesgrind. Bakom muren är en häck.



VIKHÖG 1:41

"Svalbo". Bostadshus från 1987 i 1,5 plan med fasader av vit puts över grå låg sockel. Taket har hög resning och är täckt med mörkt tegel. I takfall mot väster är en kupa och mot öster är två kupor. Mot öster är ett burspråk, mot väster ett glasat uterum och balkong. Fönstren är moderna enlufts-fönster, vitmålade med lösa spröjsar. Separat dubbelgarage med fasader av vit panel och sadeltak med mörka betongpannor. Tidigare har garaget varit inbyggt i huvudbyggnaden. Porten är kvar i gavelfasaden mot norr. Entré mot norr.



Tidigare har på tomten funnits ett lågt hus med platt plåttak och fasader av korrugerad plåt och rött tegel.

VIKHÖG 1:42

Enplans bostadshus, byggd 1995-96. Fasader av ljust gulvit puts över låg sockel. Tak med relativt flack lutning täckt med röda betongpannor. Skorsten av plåt. Dörrar och fönster av modern typ är blåmålade. Vissa fönster går ända ner till golvnivå. Entré på gavel. Huset består av två byggnadskroppar, i höjd och djup något förskjutna, orienterade parallellt med gatan. Till fastigheten hör garage och uthus i ljust täckmålade panel. Tomten avgränsas mot gatan med ett lågt staket av horisontella plank.



Riven byggnad: Fritidshus av rött tegel med flackt sadeltak av grön papp.

VIKHÖG 1:46

Bostadshus (fritidshus) i ett plan, med fasader av vit liggande stockpanel och hörnknutar över låg grå sockel. På norra fasaden är en förstukvist. Relativt flackt sadeltak, täckt med svart tegelimiterande plåt. Vitmålade enlufts-fönster med bruna foder och fönsterluckor. Brunmålade dörr. I södra delen av fastigheten är en mindre stuga med fasader av röd liggande panel och tak av svart papptak. Fönstren är vitmålade med spröjsar och fönsterluckor. Hägnad av trästaket.



VIKHÖG 1:47

Tidigare Vikhög 1:13 och 1:19. Bostadshus, nybyggt 1997-98 i 1,5 plan, med putsade fasader över låg inskjuten sockel (betongplatta). Brant sadeltak av gula betongpannor. Små taksprång. Utmed gatan är en länga, med centralt placerad, traditionellt utformad veranda med bröstningspanel, spröjsade fönster och flackt sadeltak av plåt. Gavelrösten är här putsade. I takfall mot söder är en bred och två



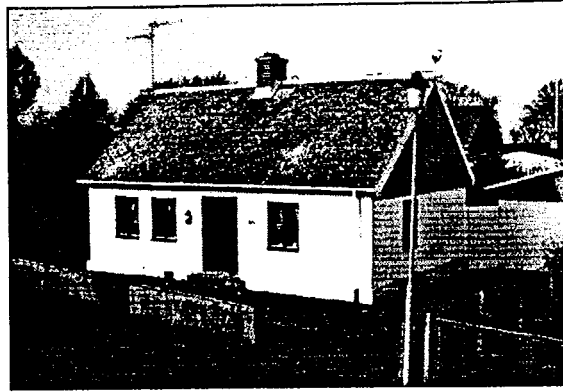
smalare plåttäckta kupor och två putsade skorstenar går genom nock. Ungefär mitt på byggnaden sträcker sig en länga med samma sektion i vinkel in mot gården. På dess gavel är en smalare och lägre del, med fasader av blå panel och flackt tak av papp. Takkupor finns i takfall mot väster och öster, även ett takfönster mot väster. Gavelröste mot norr är inklätt med blå panel. Husets fönster är vita, traditionellt placerade och av traditionell typ med två lufter och tvärspröjs.

På tomten finns även ett gult panelklätt lusthus och ett något äldre uthus med skorsten, gul fasadpanel och korrugerad takplåt.

Huvudbyggnaden är till sin helhet relativt väl anpassad till den lokala byggnadstraditionen och smälter väl in i miljön. Byggnaden har ersatt ett bostadshus från omkring 1860 som hade ungefär samma yttre form.

VIKHÖG 2:2

Bostadshus i 1,5 plan från omkring 1880, placerat parallellt med gatan, med fasader av vitkalkad puts över ljusgrå låg sockel, sadeltak av eternit och röd tegelskorsten genomnock. Taket har varken kupa eller fönster mot gatan. Små taksprång med brädinklädd takfot. Gavelrösten är inklädda med eternit. Fönstren är blåmålade av traditionell typ med fast mittpost och tvärspröjs. I fasad mot gatan är en blåmålade panelklädd pardörr. På trädgårdssidan är en liten tillbyggnad med entré (1969). I vinkel inåt gården är ett garage från 1960, sammanbyggt med garage på Vikhög 2:10, med flackt sadeltak av eternit, fasader av vitmålad betong och ljusröd panel i gavelröstet. Hägnas mot gatan av en låg betongmur.



Bevarandemotiv: Huvudbyggnadens särart är till sin volym, material och färg typisk för den äldre bebyggelsen i Vikhög och besitter ett högt kulturhistoriskt värde trots sentida förändringar och tillägg. **Föreslagen planbestämmelse:** q.

VIKHÖG 2:4

Bostadshus i 1,5 plan från slutet av 1800-talet, sammanbyggt med huset på Vikhög 2:6. Fastigheten utgörs av nordöstra delen av längan. Huset ligger parallellt med och mycket nära vägen. Vitputsade låga fasader över liten grå sockel, brant sadeltak av svart shingel. Gavelröstet är inklätt med eternitplattor. En liten skorsten av rött tegel går genomnock. Mot nordväst är en och mot sydost två vita skivklädda kupor av två fönsters bredd (1996). Fönstren är mestadels nya vitmålade aluminiumlistförsedda tvåluftsfönster utan spröjs. Nyare entrédörr på framsidan. På gårdssidan är en liten enplans-tillbyggnad med pulpettak och fasader av vitmålad träpanel. Tomten hägnas mot vägen med vitmålat lågt staket. Vid 1984 års inventering var taket täckt med eternitplattor och i kupornas ställen var stora takfönster.



Bevarandemotiv: Äldre, traditionellt utformat hus som trots nyare fönster, kupor m m bevarar en stor del av den ursprungliga karaktären. **Föreslagen planbestämmelse:** k.

VIKHÖG 2:6

Bostadshus i 1,5 plan från slutet av 1800-talet, sammanbyggt med huset på Vikhög 2:4. Fastigheten utgörs av längans sydvästra del. Traditionellt utformad länga parallell med vägen, i sen tid kompletterad med lägre vinkel in mot gården. Vitputsade låga fasader över liten svart sockel. Det panelklädda gavelröstet är vitmålat. Brant sadeltak av tvåkupigt rött tegel med små språng och bruna vindskivor.



Mot gatan är en stor panelklädd kupa som sträcker sig från takfot till taknock. I bottenvåningen och kupan är fönstren små kvadratiska tvålufts-fönster med tvärspröjs. I gavelröstet är ett bredare fönster. Entrén är förlagd på gårdssidan. I vinkelbyggnadens förlängning är ett förråd i vit panel samt ett glasat uterum. Tomten hägnas mot gatan med lågt vitt trästaket och svart smidesgrind. Efter 1984 års inventering har bl a gårdsvinkeln tillkommit, entrén flyttats från framsidan och skorstenen tagits bort.

Bevarandemotiv: Äldre, traditionellt utformat hus, som bevarat karaktären, trots den alltför stora kupan och andra sentida förändringar. **Föreslagen planbestämmelse:** k.

VIKHÖG 2:8

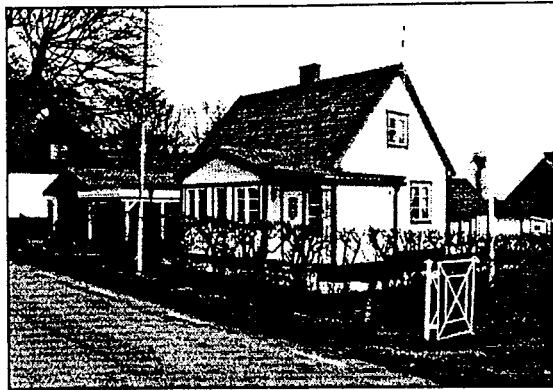
Bostadshus i 1,5 plan från 1992 efter Tor Larssons ritning. På fastigheten fanns tidigare ett äldre hus som i föregående inventering bedömdes som bevarandevärt med miljövärde. Det nya huset är byggt i vinkel, har fasader av vit puts, och brant sadeltak med stora språng. Taket är består av grönt glaserat tegel och har två kupor mot söder. Skorstenen går genom norra takfallet, är vit och svagt konisk. Fönstren är grönmålade, liksom samtliga snickerier och plåtarbeten, har fast mittpost och tvärspröjs.



Mot söder är fönstren högre än i övrigt. På södra sidan finns även ett uppglasat uterum i modern stil. På tomten finns även ett vitputsat förråd med platt tak. Tomten hägnas mot gatan med ett vitt staket, kompletterat med pergola.

VIKHÖG 2:9

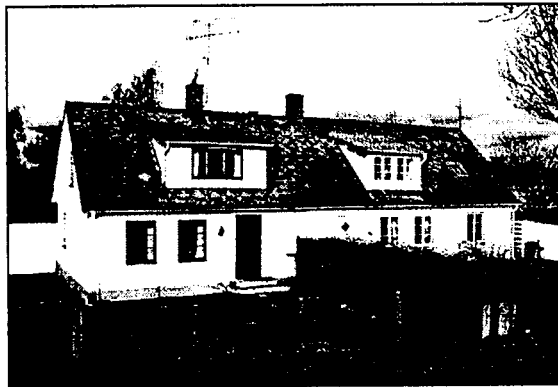
Bostadshus från omkring 1930 i 1,5 plan, beläget i slutningen i byns östra del parallellt med vägen. Fasader av vitmålad locklistpanel med gröna knutar, fönsteromfattningar och vindskivor. Brant sadeltak av enkupigt rött tegel och skorsten som går genomnock. Fönstren av traditionell typ har två lufter och tvärspröjsar. Ny vit dörr mot vägen. Huset är 1952 tillbyggt med veranda mot vägen. Huset har sedan kompletterats med tillbyggnader 1982 och 1995. Tillhörande gäststuga med samma tak- och fasadmateriäl förlängdes 1964. På tomten finns även en carport, av vita stolpar och platt sargtak samt ett mindre förråd. Fastigheten hägnas med häck och stängsel samt grön smidesgrind.



Bevarandemotiv: Bostadshuset bevarar till stor del sin traditionella karaktär. Tillbyggnaderna har skett i samklang med och underordnats den ursprungliga byggnadens volym och formspråk. **Föreslagen planbestämmelse:** k.

VIKHÖG 2:10

Bostadshus i 1,5 plan från 1864, sammanbyggt med Vikhög 2:1. Fastigheten utgörs av längans västra del. Huset har vitputsade fasader över en låg grå putsad sockel. Gavelröstet pryds av putsat trappstegsornament. Sadeltak av grön eternit, med skorsten i nock och bred skivklädd takkupa mot söder. Små språng. Fönstren är grönmålade, har fast mittpost och tvärspröjs. I fasad mot söder är en grönmålade dörr. På tomten är ett mindre panelklätt uthus. I vinkel inåt gården är ett garage, sammanbyggt med garage på Vikhög 2:2, med flackt sadeltak av eternit, fasader av vitmålad betong och ljusröd panel i gavelröstet. Tomten hägnas av ett stängsel.

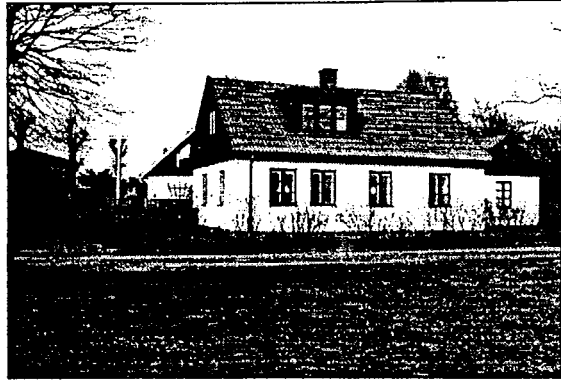


Bevarandemotiv: Huvudbyggnadens särart är till sin volym, material och färg typisk för den äldre bebyggelsen i Vikhög och besitter ett högt kulturhistoriskt värde. **Föreslagen planbestämmelse:** q.

VIKHÖG 2:12

Bostadshus från omkring 1890, med ursprunglig byggnadskropp i 1,5 plan utmed gatan, och tillbyggnader i 1 plan i vinkel inåt gården från 1988 och 1994. Vitputsade fasader över låg grå sockel, brunlaserad panel i gavelrösten. Huset har sadeltak med tvåkupigt rött tegel. Skorsten av rött tegel går genomnock. I takfall mot söder är en hög och bred kupa, klädd med brunlaserad panel. Fönstren är brunmålade med fast mittpost och tvärspröjsar. Efter föregående inventering har kupan och tillbyggnaderna tillkommit. Entrén i söderfasaden har flyttats till gårdssidan och ersatts med ett fönster. På tomten finns ett förråd/garage med fasader av omålad träpanel och flackt sadeltak och brun port. Tomten hägnas av friväxande låg häck.

Bevarandemotiv: Den ursprungliga byggnaden har genomgått en rad förändringar men har kvar ett visst miljöskapande värde. **Föreslagen planbestämmelse:** k.



VIKHÖG 2:13

Bostadshus i 1,5 plan, huvudsakligen kraftigt ombyggt 1979 efter ritningar av Lars Wester/Thurfjells. Länga parallell med gatan med vitputsade fasader över låg svart sockel, brant sadeltak av papp på trekantlist, små språng, vitputsad skorsten och två stora kupor mot havet med fönster i gavlarna. Husets blå- respektive vitmålade fönster har som regel icke-traditionell utformning med horisontell mittpost. I nordvästra gaveln är ett litet snett utskjutande burspråk. Mot nordost är en lång vinkel med samma sektion och utformning. I skarven här emellan mot sydost är ett framskjutande uppglasat parti. Gårdsvinkeln förlängdes ytterligare 1993 och försågs med takkupa. I fastighetens västra del är ett garage med vitputsade fasader och platt tak. Garageportarna är uppglasade.



Bevarandemotiv: Byggnaden är mer eller mindre ett modernt hus, delvis väl anpassat till Vikhögs lokala byggnadstradition (skala, volym, färg och material).

VIKHÖG 2:14

Bostadshus från omkring sekelskiftet 1900(?) i 1,5 plan, beläget i slutningen parallellt med vägen. Vitputsade fasader över låg svart sockel. Gavelrösten är inklädda med brun panel. Nya bruna fönster med mestadels två och tre lufter och brun dörr i fasad mot vägen. Genomnock går två vitputsade skorstenar. Huset är tillbyggt med fint anslutande lägre del mot nordost och med en smalare vinkel med brant tak och skorsten mot sydost. Om- och tillbyggnaden skedde 1980.

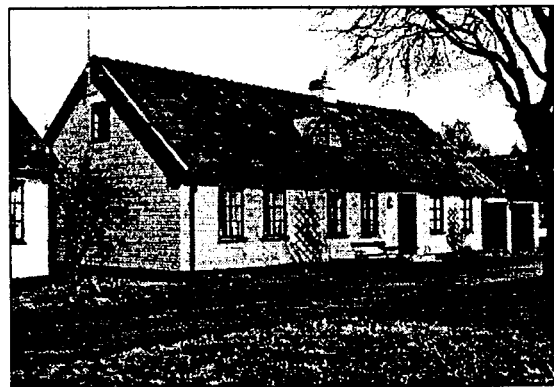


62
Taken är av rött enkupigt tegel. Tomten är hägnad med staket och häck samt vitputsad mur mellan huvudbyggnad och garage. Dubbelgaraget sydväst om huset är vitputsat och har betongtak.

Bevarandemotiv: Den ursprungliga byggnaden är i sin volym och fönstersättning m m bevarad. Senare tids tillägg är väl anpassade. **Föreslagen planbestämmelse:** k.

VIKHÖG 2:16

Bostadshus från 1800-talet i 1,5 plan utmed gatan med fasader av gult tegel över en låg svart sockel. Gatufasaden har i sen tid blåstrats. Sadeltak av brunt enkupigt tegel har visst takfots- och gavelprång. I takfall mot söder är en halvcirkelformad plåtklädd liten kupa. Putsad skorsten går genom nock. Fönstren har fast mittpost och tvärspröjs. Brun panelklädd pardörr mot gatan, omfattad med gul puts på fasaden. Plåtarbeten är av koppar. I östra delen av fastigheten är ett uthus/garage i vinkel inåt gården med fasader av gult tegel, brun port och sadeltak av betongpannor. Mellan detta och huvudbyggnaden är ett garage med platt tak. Ytterligare ett uthus av trä är beläget i vinkel inåt gården i västra delen av fastigheten. Huvudbyggnaden är på gårdssidan försedd med en modern veranda. Huset ligger nära gatan och saknar hägnad.



Bevarandemotiv: Huvudbyggnadens särart är till sin volym, fasadmateriell och färg typisk för den äldre bebyggelsen i Vikhög och besitter ett relativt högt kulturhistoriskt värde trots sentida förändringar och tillägg. **Föreslagen planbestämmelse:** k.

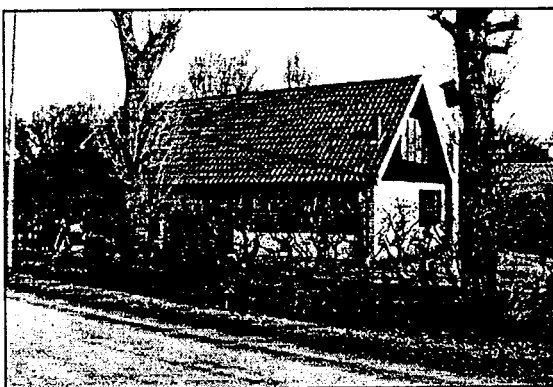
VIKHÖG 2:17

Fritidshus och mindre uthus från mitten av 1900-talet i ett plan med fasader av gråmålad liggande panel och flackt sadeltak av svart papp. I norra gaveln är en utvändig skorsten. Tomten är avgränsad med häck.



VIKHÖG 2:18

Bostadshus i 1,5 plan från 1969 efter Tor Larssons ritning. Huset är beläget nedanför sluttningen, parallellt med vägen i indraget läge. Fasader av mexisten och gavelröste av svartbrunlaserad panel och tak av rödbruna tegelpannor. Huset saknar skorsten. Fönstren är brunmålade enlufts-fönster i olika storlek med fönsterluckor. Uteplatsen är inglasad och har tak av korrugerad plast. Gavelnfönstret mot söder är uppförstorat 1986. Tillhörande garage på tomten. Hägnad av häck och trägrind mot vägen.



VIKHÖG 2:19

”Jorvik”. Bostadshus från 1981 i 1,5 plan, med fasader av mexisten och sadeltak av grå betongpannor. Skorsten går genom norra takfallet. Mot söder är en centralt placerad bred kupa med brädpanelade sidor. Fönstren är pivåhängda, spröjsade och svartbruna enlufts-fönster. Gavelrösten av panel och vindskivor är svartbrunlaserade. Tillhörande garage är utformat i samma stil. På tomten finns även ett mindre uthus. Hägnad mot säckgata av mexisten. Huset ersatte fritidshus från mitten av 1900-talet, som flyttades till hamnen och blev Vikhögs klubbhus.

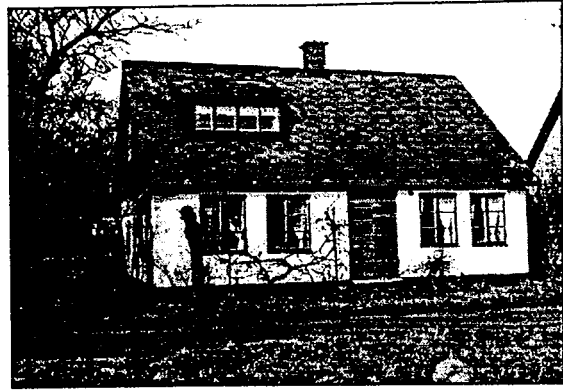


VIKHÖG 2:20

Nybyggnad 1998 (?) som ersätter fritidshus från mitten av 1900-talet. Det rivna huset var i ett plan med fasader av rödmålad liggande stockpanel, vita knutar, vindskivor och fönsteromfattningar samt flackt sadeltak belagt med grön papp. Tillhörande uthus i liknande utförande. Häck mot vägen. Fritidshuset revs våren 1998.

VIKHÖG 2:21

Bostadshus från omkring 1890 i 1,5 plan med vitkalkade fasader över brunfärgad låg sockel. I vinkel mot norr är ett uthus med vitputsade fasader, sadeltak av eternit, skorsten och rödmålad halvdörr. Gavelrösten är inklädda med brun locklistpanel. Huvudbyggnaden, som är belägen parallellt med gatan, har sadeltak av grå eternit med små språng och röd tegelskorsten i nock. Mot söder är en asymmetriskt placerad svart plåtklädd kupa. Mot norr är en mindre kupa samt en hög kupa med dörr till en loftgång

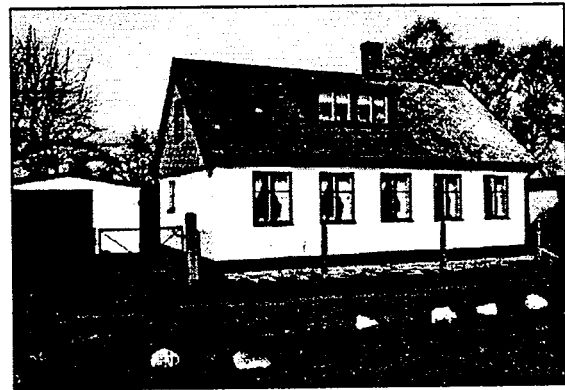


av trä belägen på trädgårdssidan. Trappan till denna är belägen på västra gaveln. Grönmalade fönster av traditionell typ med mittpost och tvärspröjs. Panelklädd pardörr i fasad mot gatan. På baksidan är en uteplats under loftgången. Huset ligger nära gatan och saknar hägnad.

Bevarandemotiv: Huvudbyggnadens särart är till sin volym, material och färg typisk för den äldre bebyggelsen i Vikhög och besitter ett högt kulturhistoriskt värde trots sentida förändringar och tillägg. **Föreslagen planbestämmelse:** q.

VIKHÖG 2:22

Bostadshus bestående av en länga i 1,5 plan från omkring 1870, belägen parallellt med gatan, med vitputsade fasader över en låg svart sockel. Sadeltak av röd eternit med röd tegelskorsten i nock, en svart plåtklädd kupa mot söder och en mindre kupa mot norr. Taket har små språng. Gavelrösten är inklädda med grå eternit. Fönstren är blåmalade och har fast mittpost och en tvärspröjs så att korsformade fönster uppnåtts. I vinkel mot norr är ett garage/förråd med fasader av vitt skivmaterial och flackt sadeltak av eternit. Tomten hägnas mot gatan av ett stängsel.



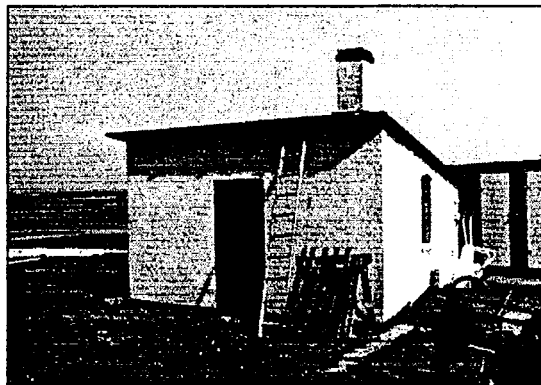
Bevarandemotiv: Huvudbyggnadens särart är till sin volym, material och färg typisk för den äldre bebyggelsen i Vikhög och besitter ett högt kulturhistoriskt värde. **Föreslagen planbestämmelse:** q.

Byggnader i hamnen

BARKAHUSET

Litet murat hus i tegel, utvändigt målat i gult. Pulpettak av papp med skorsten. Svartmålade gjutjärnsfönster med dekorativ spröjs. Brunmålad dörr. Användes förr till att barka näten i. Utgörs numera av förråd.

Bevarandemotiv: Barkahuset är en viktig del av Vikhögs historiska roll som fiskeläge och bör bevaras. **Föreslagen planbestämmelse:** q.



FISKEBODAR

Ett antal enkla bodar av röd panel, med vita snickerier och flacka sadeltak av papp. De ligger på rad vid klubbhuset.

Bevarandemotiv: Fiskebodarna med sina röda panelfasader och enkla utformning är viktiga för helhetsintrycket och förståelsen av Vikhög som tidigare fiskeläge.



KLUBBHUSET

Från Sommarhagen, Vikhög 2:19, flyttat fritidshus från mitten av 1900-talet med fasader av stående röd panel och flackt sadeltak av korrugerad plåt.

Tidigare har det i hamnen även legat ett **våghus**, som användes för att väga sockerbetor före transport till sjöss.

Källförteckning

- Andersson, Karin, *Vikhög förr och nu*, specialarbete, Lund 1978.
- K-Konsult, *Områdesplan Vikhög*, Kävlinge kommun, 1985, stencil.
- Nilsson, Albert, "*Vikhög ett litet läge vid sundet*", Skånes Hembygdsförbunds Årsbok 1936, Lund 1936.
- Hallberg, Göran, *Skånes ortnamn*, Serie A, del 7, Lund 1979.
- *Kulturminnesvårdsprogram för Skåne*, del Malmöhus län, Länsstyrelsen i Malmöhus län, Vinslöv 1984.
- Persson, Björn M, *Vikhög och båtklubben*, Lund 1997.
- Skånska rekognoceringskartan, 1812-20, Gävle 1986.

Kävlinge kommun:

- Bebyggelseinventering i Vikhög, utförd av arkitekt Ragnvi Josefsson, K-Konsult, 1984.
- Planprogram, detaljplan, Vikhög, 1998.
- Primärkarta, 1998.
- Översiktsplan, Kävlinge kommun, 1992.

Landsantikvarien i M-län/Skånes Hembygdsförbunds arkiv:

- Bebyggelseinventering, utförd av Aina Mandahl, Landsantikvarien i M-län, 1982.
- Diverse skrivelser.
- Utdrag ur Fornlämningsregistret.

Vikhög - Kulturhistoriskt värdefull bebyggelse

Rekommenderade planbestämmelser:

* = (Gäller hela planområdet). Ny-, om- och tillbyggnad. Hela planområdet är *värdefull kulturmiljö*. Intentionerna vad gäller bevarande och anpassning i planprogrammet skall efterföljas.



k = Byggnad med kulturhistoriskt värde. Vid om- och tillbyggnad skall särskild hänsyn tas till byggnadens särdrag.



q = Byggnad med särskilt kulturhistoriskt värde. Byggnaden får ej rivas eller exteriört ändras på ett sådant sätt att det kulturhistoriska värdet minskar. Återställande till ursprungligt utseende skall eftersträvas.

