

Fördjupad översiktsplan för Hoftorup-Ålstorp (HÅ)

Planen har varit utställd för granskning under tiden 14/4 – 30/6 2008. Inkomna synpunkter är redovisade och kommenterade nedan.

Kommunala nämnder, grannkommuner, statliga och regionala företrädare m fl

Socialnämnden ställer sig positiv till planen. Det är av största vikt att planeringen skapar förutsättningar för ett rikt socialt liv och att det finns intressanta mötesplatser och stråk samt goda möjligheter att åka kollektivt. Området bedöms inte ha något underlag för ett särskilt boende, men ett allsidigt bostadsutbud med god tillgänglighet och blandade upplåtelseformer bör ge äldre och funktionshindrade möjligheter att bo i området. Man vill också framföra vikten av att miljönämnden bevakar att fastighetsägare uppfyller de krav som lagstiftningen ställer på nybebyggelse, för att dyra bostadsanpassningar skall undvikas i framtiden.

– *Skrivelsen har redovisats vid miljönämndens beredning den 11/2-09.*

Kulturnämnden lämnar planförslaget utan erinran med särskilt påpekande om att planen är utarbetad med stöd av kultur och socialtjänsten i en kommungemensam samhällsplanering. Många av de infallsvinklar kultur kan ha på en översiktsplan är berörda i planen.

Miljönämnden framför att planen på ett lättfattligt sätt belyser de planeringsfrågor som Hoftorup-Ålstorp står inför och tillstyrker planförslaget.

Tekniska nämnden har ingen erinran mot planförslaget.

Svalövs kommun och **Burlövs kommun** har inte någon erinran mot planen.

Lomma kommun och **Lunds kommun** avstår från att yttra sig i ärendet.

Länsstyrelsens granskningsyttrande redovisas i sin helhet och med kommunens kommentarer på sidorna 6-9.

Vägverket hänvisar till inlämnat yttrande i samrådsskedet med tillägget att man inte har något emot att kommunen redovisar en ny trafikplats på väg E6, en sådan måste dock prövas i samband med att den nya infrastrukturplanen för åren 2010-2020 tas fram. Den idéskiss som visar den nya trafikplatsens utformning leder trafiken från motorvägen till ett vägnät som standardmässigt inte uppfyller de krav som måste ställas på ett sådant vägsystem. Tillfartsvägarnas läge och utformning måste därför vidarestuderas. – *Kommunens avsikt är, vilket framgår av den till planen hörande trafikutredningen, att i det fortsatta arbetet bli studera lämplig utformning av de vägar som påverkas av den planerade trafikplatsen.*

Skånetrafiken framför att det under hösten -08 sker en upphandling av kollektivtrafiken i Kävlinge och Lomma, till vilket man hänvisar vad gäller kommunens utvecklingsfrågor gällande kollektivtrafiken, då Skånetrafiken i detta forum diskuterar lämpliga lösningar tillsammans med kommunen. I övrigt hänvisar man till det förra yttrandet då man anser att kommunen bör pröva andra alternativ för större utbyggnader i kommunen. – *Se samrådsredogörelsen.*

Räddningstjänst Syd har ingen erinran förutsatt att brandvattenförsörjning anordnas och byggnader utformas för utrymning med hjälp av räddningstjänstens höjdfordon. – *Eftersom kommunen inte har tillgång till höjdfordon förutsätts erforderlig brandsäkerhet tillskapas genom byggnadernas brandcellsindelning mm. Frågorna diskuteras och regleras i samband med upprättande av detaljplan och bygglov/byggsamråd.*

EON Sverige AB har synpunkter av redaktionell art vad gäller beskrivningen av 130-kV-ledningen i planområdets östra del. – *Texten justeras enligt önskemål (se sid 32).*

Politiska partier

Centerpartiet Kävlings kommunkrets framför: "Centerpartiets generella policy kring utbyggnadsplaner är att man i största möjliga mån skall bevara god jordbruksmark som är klass 8-10. Eftersom stora delar av marken söder om Lundåkra är av klass 8 emotsäger vi oss den föreslagna exploateringen av utredningsområdet och föreslår att exploateringen endast skall gälla området norr om Hofterups kyrkoväg. Det är också av yttersta vikt att man tar hänsyn till den betydande miljöpåverkan som detta områdes exploatering skulle medföra. Utifrån rådande globala miljö- och klimatkussioner bör man se all utbyggnad i ett macroperspektiv och därmed har detta ett företräde framför en kortsiktig kommunal utveckling. Kommunalt ansvarstagande för det globala miljöarbetet bör vara prioritet 1. Centerpartiet kommer därför att aktivt arbeta **mot** en expoatering av området söder om Lundåkravägen. Vi anser att man i denna plan bör ha tydligare krav för hela området beträffande fällning av träd på tomtmark. Eftersom området har en unik skogskaraktär bör detta i största utsträckning bevaras inte enbart på allmänna områden utan också på de enskilda tomtarna. Därför bör hela området omfattas av marklov för fällning av träd.

Vi ser också en stor potentiell fara för konflikter mellan hästägare och boende i området som inte delar hästägarnas förtjusning över sina djur. Därför är det viktigt att poängtera och tydliggöra de regler, föreskrifter och allmänna råd som gäller kring ridvägar, gödsel, samspelet mellan ryttare, fotgängare och övriga trafikanter på allmänna områden och att i så stor utsträckning som möjligt informera boende i området i vad det är som gäller."

Fastighetsägare / boende

Boende på hästgård, **Hofterups kyrkoväg 27**, framför att man motsätter sig planerna på byggnation av nya bostäder, som skulle få till följd avveckling av hästgårdar. Hela fastigheten är markerad för planerad byggnation och man undrar om kommunen tänkt konfiskera den? Man har gjort stora investeringar i verksamheten och motsätter sig all annan bebyggelse än hästgårdar i närheten så att man i framtiden slipper klagomål och konflikter med nyinflyttade grannar, som störs av hästlukt och att man rider förbi deras utfart mm. Vore tacksam för skriftliga garantier som gör klart att hästhållning även i framtiden kommer att vara tillåten, samt att detta gäller även efter arv/ägarbyte. – *Det anges i planen att kommunen inte avser godkänna fler hästgårdsetableringar i området söder om Lundåkravägen medan de befintliga givetvis får kvarligga, dock inte utökas, så länge ägaren så önskar. Vid planläggning för bostäder i närområdet måste erforderliga skyddsavstånd enligt kommunens riktlinjer för avstånd mellan nya bostäder och befintlig hästgård tillskapas inom exploateringsfastigheten. För att tydliggöra detta ytterligare i planen föreslås att punkten 9 i planens avsnitt om ny bebyggelse söder om Lundåkravägen kompletteras med fetstilen nedan till: "Skyddsavstånd mellan hästhållning och bostäder/skolor skall innehållas (se sidorna 17 och 29)" inom exploateringsfastigheten (se sid 17).*

Ägaren till **Henkelstorp 1:15** önskar, med referens till tidigare inlämnade skrivelser i ärendet från 2005 och framåt, att få planlagt sin fastighet för bostadsändamål på samma sätt som den norr därom angränsande fastigheten Karlslund 1:1. Det är märkligt att kommunen kunnat tillåta alla hästgårdar som fått breda ut sig och ta stora naturområden i anspråk medan andra markägare tålmodigt har fått finna sig i att tillhandhålla mark för kommuninnevanarnas rekreations- och fritidsbehov.

Ägarna till **Henkelstorp 4:5 och 4:24** önskar få till stånd en detaljplanering för seniorboende inom de västra delarna av Henkelstorp 4:5 och 4:24, medan de östra delarna även fortsättningsvis skulle användas för hästhållning. Då allergier ej utlöses för äldre människor finns inte någon konfliktrisk mellan hästar och seniorboende. Betande hästar uppfattas av de

flesta som ett mervärde i miljön och detta kan bibehållas. Genom exploateringsavtal mellan kommunen och markägaren kan säkerställas att det är fråga om boende för äldre och inget annat. Kommunen har i redan tidigare funnit att bostadsbebyggelse inom området är lämpligt i den 1993 antagna fördjupade översiktsplanen för Ålstorp - Hofterup.

- Fastigheterna Henkelstorp 1:15, 4:5 och 4:24 är belägna inom ett större sammanhängande naturområde av högt naturvärde enligt kommunens naturvårdsprogram från år 2002. Kommunen är därför inte beredd att godkänna planläggning för bostadsändamål. Se vidare i planen under kapitel 4, Natur, rekreation och friluftsliv.

Ägaren till **Hofterup 30:1** förordar trafiklösning enligt alternativ 2. Då kan fastigheten öster om vägen ingå i kommande detaljplan för gröna stråk, bostäder och kontor/lätt verksamhet. Planen bör tillåta passande verksamhet, rätt utformat i mindre skala som passar bland bostäder, då läget är utmärkt. – Den närmre fördelningen av olika nyttigheter inom området får preciseras i kommande planprogram och därpå följande detaljplaner. Se även kommentar till länsstyrelsen angående den fortsatta planprocessen.

Ägarna till **Hofterup 1:36 lotten 2** och **4** önskar få dessa redovisade som områden för bostadsbebyggelse omfattande 1 resp 3 nya villor. Man avser inkomma med begäran om planändring till miljönämnden. – Lotten 2 är utlagd som ett 50 meter brett skyddsområde med särskilda planteringskrav mellan de nya bostäder som tillåts enligt den gällande planen från år 2003 och den norr därom befintliga hästbeteshagen och förefaller därmed, sett ur ett översiktligt perspektiv, inte som lämpligt för bebyggelse. Lotten 4 är i gällande plan utlagd som parkmark och används bl a som ett gent stråk för närboende att ta sig till fots mellan olika kvarter. Miljönämnden får pröva projektens lämplighet ytterligare.

Boende **Albatrossvägen** framför att man flyttat till Albatrossvägen/Järvallen och det har visat sig att kommunikationerna är det största bekymret. Det är angeläget att gc-nätet byggs ut. På sträckan Lundåkravägen öster om E6 t ex är vägen mycket smal och med stark trafik och barnen behöver ta sig längs denna väg för att komma till busshållplatsen vid DIN-X-macken. Vidare vill man ha mera information om den planerade utökningen av busstrafiken, som är mycket angelägen att den snarast förverkligas. - *Skrivelsen är överlämnad till kollektivtrafikansvarig på kommunen, för kontakt med skibenten angående innehåll och tidplan för planerade kollektivtrafikåtgärder.*

Barsebäcks Fideikommiss AB framför att den föreslagna vägsträckningen väster om E6 innebär att cirka 12 ha jordbruksmark ianspråkats. Därför föreslås en ändring principiellt enligt bifogad skiss, som innebär att cirka 8 ha sparas. Den redovisade skyddszonen öster om E6 förutsätts inte påverka den pågående jordbruksdriften. Man motsätter sig cykelstråket mellan Stendösvägen och Storegårdsvägen då det inte är acceptabelt jordbruksdriftmässigt. Istället föreslås en sträckning längre västerut i princip enligt befintlig gc-väg/markväg mellan Center Syd och Storegårdsvägen. Påpekas att Hofterupsbäcken omfattas av dikningsföretag och vattnet används för bevattning av BfiAB enligt gällande vattendom samt att man motsätter sig varje åtgärd som skulle innebära försämrade förutsättningar för bevattningen.



– *Den föreslagna trafikplatsen kommer att bli föremål för mycket noggranna studier i samband med ett framtida förverkligande, som då skall föregås av förstudie, vägutredning och arbetsplan enligt Väglagen. Utgångspunkten i ett sådant arbete blir då att utifrån minimering av markintrång och maximering av trafiksäkerhet och standard jämte hänsyn till befintliga förhållanden för berörda boende m fl komma fram till en sammantaget optimal lösning. Detta föreslås införas i planen under kapitel 7, Ny trafikplats (se sid 25).*

Det är ok att bedriva jordbruk inom skyddszonen.

Den i skrivelsen föreslagna sträckningen av gc-vägen finns i princip redan. Uppgiften var snarare att komplettera detta stråk med en genförbindelse mot bytespunkt Center Syd (bushållplats) för cyklisterna som kommer österifrån. Då detta synes oförenligt med den rådande markägostrukturen föreslås stråket utgå (se sid 25).

Beträffande Hofterupsdiket får förutsättas att dagvatten från de planerade exploateringarna fördröjs till det flöde som diket är dimensionerat för enligt bilaga 1 till planen.

Ägarna till Hofterup 4:2, 2:10 och 2:6 samt boende Hofterups kyrkoväg 78 framför att det är bra att planen betonar vikten av att bevara HÅ:s karaktär av bebyggelse i natur.

När det gäller föreslagen exploatering söder om Hofterup, som är ett tämligen variationsfattigt landskap, är det viktigt att befintliga småbiotoper bevaras och binds samman med gröna korridorer, t ex nya alléer. Vidare måste den befintliga bebyggelsen, som huvudsakligen är ett resultat av utvecklingen under 1800-talets och det tidiga 1900-talet, bevaras liksom de betydligt äldre kulturella lämningarna.

Man efterlyser större tydlighet angående vad som avses med begreppet Hofterups kyrkby och anser att särskilda utformningskrav bör ställas på all ny bebyggelse söder om Hofterup, eftersom den agrarhistoriska utvecklingen är tydligt avläsbar inom hela området, och därmed det kulturhistoriska värdet är stort. Det är viktigt att skalan på ny bebyggelse hålls nere, så att de korresponderar med, men inte konkurrerar ut, de överlag mycket små gårdar och hus som idag finns i området.

Man protesterar mot den föreslagna trafikplatsen vid E6. Det stämmer inte med önskemålen om förbättrad kollektivtrafik att vidta åtgärder som underlättar för enskild bilpendling. Det är t ex bättre att kommunen satsar på att göra det enklare för boende i södra Hofterup att ta sig till pågatågsstationen i Dösjebro via en bra gc-väg längs med och i förlängningen av Hofterups kyrkoväg, än att pengar läggs på en ny trafikplats vid E6.

Inte nog med att en ny trafikplats skulle konsolidera dagens bilburna trafik – den skulle dessutom göra både Hofterups kyrkoväg och Lundåkravägen till genomfartsvägar med åtföljande ökning av både den tunga lastbilstrafiken och personbilstrafiken och motverka områdets attraktivitet som lugnt bostadsområde. – *Småbiotoperna kommer att inventeras inom ramen för det kommande planprogrammet och förslaget att sammanbinda dem med gröna korridorer är mycket bra. Det är också ett bra anslag att ny bebyggelse inte skall konkurrerar ut den befintliga bebyggelsen och fornlämningar vare sig i rent konkret fysisk bemärkelse eller visuellt och upplevelsemässigt. Texten ändras så att det framgår att all ny bebyggelse, inte bara kring kyrkan, skall omfattas av särskilda utformningskrav (se sid 17). I trafikutredningen föreslås att en gc-väg anläggs längs Hofterups kyrkoväg, vilket får studeras ytterligare i det fortsatta arbetet med planprogrammet. Vad gäller trafikfrågorna i övrigt så hänvisas till samrådsredogörelsen sidorna 4 och 5.*

Boende **Hofterups kyrkoväg 37** refererar till det man framfört i samband med samrådet kring planen och önskar särskild förklaring gällande vilka mått och steg kommunen avser vidta för att lägga ner hästgårdsverksamheten i exploateringsområdet söder om Lundåkravägen. Vidare önskar man få redovisat grunderna för påståendet att den antagna ökningen av trafiken på Hofterups kyrkoväg skulle vara hanterbara trafikflöden som knappast kommer att upplevas som störande. Man påpekar att redan idag upplevs trafiken som störande, inte mängden, men den totala avsaknaden av respekt för oss boende, när man hänvänt sig till kommunen för att få stöd för en hastighetssänkning. Sammanfattningsvis motsätter man sig exploatering av området söder om Hofterups kyrkoväg samt den planerade trafikplatsen.

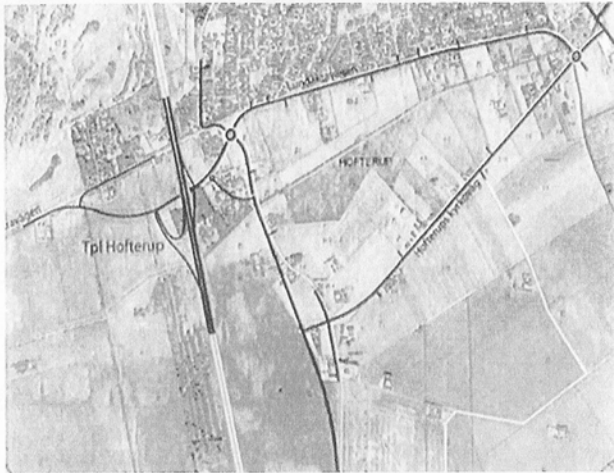
– *Angående hästgårdar hänvisas till kommentar till boende på Hofterups kyrkoväg 27 på sidan 2. Vad gäller trafikfrågorna så hänvisas till samrådsredogörelsen sidorna 4 och 5.*

Boende **Skönadalsvägen 27** ifrågasätter behovet av en ny trafikplats. Om den skall byggas så förordar man alt 2. Man befarar dock att genomfartstrafik från Saxtorp-Ålstorp kommer att ”gena” via Skönadalsvägen istället för att köra fram via ”Rosa huset” vid Hofterups kyrkoväg och vänster + vänster in på Lundåkravägen. Därför föreslår man införande av förbjuden

genomfartstrafik, med undantag av buss i linjetrafik, på Skönadalasvägen, som ej är lämpad för tung trafik. Förslaget med gc-väg längs Skönadalasvägen är befogad och bra, men glöm inte belysningen! – *Det torde vara svårt att få till stånd förbjuden genomfart på Skönadalasvägen som är en viktig trafikfördelare för stora delar av de boende i Hosterup. Vad gäller trafikfrågorna i övrigt så hänvisas till samrådsredogörelsen sidorna 4 och 5.*

Olu Hallgard m fl (namnlista med 202 underskrifter)

Jan Rafstedts förslag till motorvägspåfart vid jourbutiken i Hosterup. Där vill han leda trafiken in på Lundåkravägen och den 5 meter breda Kyrkovägen vilket ger 3 gånger så mycket trafik på dessa vägar. Inte minst kommer den tunga trafiken att öka.



Principskiss på Hosterupsbornas förslag. För att inte Lundåkravägen, Kyrkovägen och Bystugsvägen ska belastas ytterligare lokaliseras en eventuell påfart längre söderut där det knappt finns bebyggelse. Samt en ny väg från väg 1144 för trafik från norr, öster och söder till en eventuell motorvägspåfart.



framför att man, i samband med insamlingen av namnunderskrifter, erfarit att människor i allmänhet inte känner till kommunens planer. Man efterlyser därför ett datum i Hosterup för samrådsmöte kring den nya översiktsplanen. Det har ordnats sådana möten i flera av kommunens orter men inte i Hosterup. I sakfrågan framförs i det gemensamma yttrandet att man motsätter sig den föreslagna lokaliseringen av trafikplatsen vid E6 då det skulle medföra en våldsam ökad trafik, på Lundåkravägen från 1000 fordon/dygn till 3000 f/d och på Hosterups kyrkoväg från 400 till 1300 f/d. Som skäl för trafikplatsen anges i planen att det skulle avlasta Löddeköpinge samt att Barsebäcks Golfklubb skulle få ökad tillgänglighet. Kommunen vill å ena sidan behålla Hosterups karaktär av "bebyggelse i natur" men å andra sidan mångdubbla trafiken. Undertecknarna vill dock verka för en sund trafikutveckling och föreslår att trafikplatsen flyttas söderut enligt bifogad skiss.

- I samband med samrådet kring föreliggande fördjupade översiktsplan har anordnats ett välbesökt samrådsmöte på Skönadalsskolan. Viss förväxling med samrådet kring förslag till kommuntäckande översiktsplan 2010 torde därför föreligga.

Den föreslagna trafikplatsen kommer att bli föremål för mycket noggranna studier i samband med ett framtida förverkligande, som då skall föregås av förstudie, vägutredning och arbetsplan enligt Väglagen. Utgångspunkten i ett sådant arbete blir då att utifrån minimering av markintrång och maximering av trafiksäkerhet och standard jämte hänsyn till befintliga förhållanden för berörda boende m fl komma fram till en sammantaget optimal lösning. Vad gäller vägfrågan i övrigt hänvisas till samrådsredogörelsen sidan 4 och 5.

Länsstyrelsens granskningsyttrande:

Fördjupad översiktsplan för *Hofterup - Ålstorp* i Kävlinge kommun

Under utställningstiden skall Länsstyrelsen avge ett granskningsyttrande. Av yttrandet skall enligt 4 kap 9 § PBL framgå om:

- förslaget inte tillgodoser riksintressen enligt 3 eller 4 kap Miljöbalken,
- förslaget kan medverka till att en miljö kvalitetsnorm enligt 5 kap Miljöbalken överträds,
- sådana frågor rörande användningen av mark- och vattenområden som angår två eller flera kommuner inte samordnas på ett lämpligt sätt samt om
- bebyggelsen blir olämplig med hänsyn till de boendes och övrigas hälsa eller till behovet av skydd mot olyckshändelser.

Granskningsyttrandet skall i enlighet med bestämmelserna i 4 kap 2 § PBL fogas till översiktsplanen. Den antagna översiktsplanen skall sedan spridas till sådana myndigheter och övriga som har väsentligt intresse av den eller som använder översiktsplanen som beslutsunderlag.

SAMMANFATTNING

Kävlinge kommun har låtit upprätta en fördjupad översiktsplan för orterna Hofterup och Ålstorp. I Den fördjupade översiktsplanen föreslås utbyggnad av bostäder, skola och förskola samt vägutbyggnad.

Länsstyrelsen anser att den föreslagna utbyggnaden inte är förenlig med en hållbar samhällsutveckling. Det föreslagna utbyggnadsområdet kommer att bli mycket svårt att kollektivtrafikförsörja då det inte finns tillräckligt underlag för nya busslinjer. Orienteringen mot motorvägen möjliggör snabba bilresor vilket ytterligare missgynnar kollektivt resande. Utbyggnaden är dessutom huvudsakligen inriktad mot bostäder vilket i sin tur bidrar till ett stort behov av resor till både arbete och service.

Länsstyrelsen befarar även att föreslagen utbyggnad kan innebära påtaglig skada på riksintresse för kulturmiljövärden. Länsstyrelsen kan därför med stöd av 12 kap plan- och bygglagen komma att kalla in berörda detaljplaner.

RIKSINTRESSEN

Riksintresse för kulturmiljön

Utbyggnadsområdet ligger till stora delar inom riksintresset Barsebäck – Hofterup, M:K 46. Den föreslagna omfattningen på utbyggnadsområdet riskerar att innebära påtaglig skada på riksintresset genom påverkan på Hofterups kyrkby som är en av de viktigaste värdebärarna. I den fördjupade översiktsplanen saknas även en närmare beskrivning av hur riksintresset kan komma att påverkas av en ny trafikplats vid E6:an. Länsstyrelsen saknar kommunens analys av riksintresseanspråket samt en utveckling av hur riksintresset kan förvaltas genom fysisk planering. Om kommunen avser att gå vidare med förslaget utbyggnadsområde måste detaljplanarbetet föregås av kulturmiljö- och landskapsanalys där konsekvenserna av utbyggnaden på riksintresset redovisas och avvägs. I de fall planeringen inte bedöms vara förenlig med riksintresset kommer Länsstyrelsen med stöd av 12kap plan- och bygglagen att kalla in berörda detaljplaner.

I samrådet i samband med kommunens översiktsplan 2002 uttryckte länsstyrelsen att man hade för avsikt att initiera en utredning av riksintresset M:K 46. Någon utredning av riksintresset har inte gjorts.

MILJÖKVALITETSNORMER

Planen leder till bilberoende som i förlängningen kan bidra till att miljö kvalitetsnormerna i såväl Malmö som Helsingborg riskerar att överskridas. Inför kommande detaljplanearbete måste en strategisk bedömning redovisas avseende resvanor, det vill säga pendling, till och från arbete/bostad.

MELLANKOMMUNALA FRÅGOR

Grannkommunerna har inget att invända mot intentionerna i den fördjupade översiktsplanen.

MILJÖBEDÖMNING

Länsstyrelsen saknar en redovisning av alternativ till den föreslagna utbyggnaden, exempelvis i pågatågslägen som Dösjebro.

ÖVRIGT

Trafik

Den föreslagna trafikplatsen på väg E6 måste prövas i samband med att den nya infrastrukturplanen för 2010-2020 tas fram. De tillfartsvägar som redovisas håller inte en tillräckligt hög standard för ändamålet. Tillfartsvägaras läge och utformning måste studeras vidare i kommande planarbete.

I den slutliga handläggningen av detta ärende har deltagit Kerstin Nilermark (beslutande), Lena Hector, kulturmiljösektionen, Martin Hedman, landskapssektionen, Ronny Andersson, beredskapssektionen, Peter Malmquist, sektionen för miljöskydd/industri samt Elin Henriksson (föredragande).

Kerstin Nilermark

Elin Henriksson

Kopia via e-post till:

Deltagande Länsstyrelsen, Vägverket

Kommunens kommentarer

Riksintresse för kulturmiljö: Länsstyrelsen uttryckte i **granskningsyttrande** över kommunens översiktsplan 2002 att man hade för avsikt att initiera en utredning av riksintresset M:K 46. I föreliggande granskningsyttrande till fördjupad översiktsplan för Hofterup-Ålstorp konstaterar länsstyrelsen att man inte gjort någon utredning av riksintresset. Kommunen tycker att det är mindre vällyckat då det riskerar urholka sakfrågans trovärdighet. På kartan, som är hämtad från länsstyrelsens hemsida, redovisas riksintresset (raksträckt skraf-fering). Inom riksintresset finns bl a planlagda och utbyggda områden för handelsändamål (Center Syd). Härutöver



menar kommunen följande: Motorvägen E6 skär på ett mycket påtagligt sätt genom riksintresseområdet. Det innebär att det naturliga sambandet och kontinuiteten mellan de två delområdena öster och väster om E6 är bruten. Inom det östra området finns även en mycket påtaglig ledningsgata. Flertalet värden finns inom det västra delområdet. De värdeskapande elementen inom östra delen utgöres av Hofterups kyrkby, ett fåtal, men viktiga, synliga fornlämningar såsom Hofter-

rupsdösen, samt omfattande dolda fornlämningar. Områdets intresse för den vetenskapliga forskningen är odiskutabelt medan det ur ett mera allmänt perspektiv i första hand torde bestå av enskilda objekt och stråk. Områdets läge mellan Löddeköpinge och Hofterup och i nära anslutning till kustlandskapet innebär att det har strategisk betydelse för bebyggelseutvecklingen i den västra kommundelen, som är en mycket attraktiv boendemiljö med stort efterfrågetryck. Kommunen vill tillgodose efterfrågan samtidigt som de stora sammanhängande naturområdena norr, öster, väster och mellan Ålstorp och Hofterup bevaras. Ny bebyggelse föreslås därför lokaliseras söder om Hofterup, utformad och lokaliserad med hänsyn till de värden som konstitutionerar riksintresset inom området. Kommunen avser arbeta vidare med kulturmiljöfrågorna i den fortsatta planläggningen i enlighet med länsstyrelsens yttrande, vilket framgår av beskrivning av den fortsatta arbetsgången på sidan 17 i planen. Planen ändras dock så att området söder om Hofterups kyrkoväg utlägges som utredningsområde för framtidig utbyggnad på längre sikt (se sid 16).

Hållbar samhällsutveckling/kollektivtrafik:

Kommunen anser det angeläget att erbjuda goda kollektivtrafikförbindelser.

Kommunstyrelsen har under våren 2008 beslutat att öka antalet bussturer mellan fr.a. Kävlinge och Löddeköpinge med 15 dubbelturer per dag. Denna uppgradering ökar möjligheten för pendling med kollektivtrafik även för boende i Ålstorp och Hofterup.

Kommunen tillsammans med Skånetrafiken diskuterar möjligheterna till utökning av den befintliga kollektivtrafiken till/från HÅ. Detta skulle kunna innebära att man i det första alternativet utökade antalet turer framförallt på den snabbare busslinjen 134 alternativt 138. Skånetrafiken ser även över möjligheten att dra någon av busslinjerna 134/138 vidare till Dösjebro pågatågstation.

Kommunen genomförde under slutet av 1990-talet en förstudie om en möjlig ny sträckning av spårbunden trafik från Lomma via Bjärred, Borgeby till Löddeköpinge, Hofterup för vidare koppling till Landskrona. Denna tåglinje skulle förbinda orterna med pendlarstråken både söderut och norrut. I Skånetrafikens tågstrategi och kommunens översiktsplan utvecklas dessa tankar, även om det är en lösning på lång sikt

Utbyggnad av spårbunden trafik i olika stråk har diskuterats översiktligt inom regionen under ett 15-tal år, varav ett möjligt stråk som lyfts fram utgöres av lätt spårtrafik från Lommabanan i Lomma och härfter på nya banan till Bjärred - Löddeköpinge – norrut. SSSV har utrett frågan på mellankommunal och regional nivå i rapporten "Lätt spårtrafik i Skåne - en inledande studie", maj 2007, vari mera detaljerat diskuterats framtida möjligheter att introducera lätt spårtrafik (spårvagn) längs olika pendlingsstråk. Stråket som berör Löddeköpinge/Hofterup bedöms i rapporten tillhöra grupp 2. Stråken i denna grupp bedöms kunna bli intressanta för utbyggnad först efter, eller i samband med att lätt spårtrafik etablerats på något eller några stråk i Skåne. Det bedöms dock lämpligt att säkra reservat för framtiden även för dessa stråk. Stråket finns utlagt i den kommuntäckande översiktsplanen och är föremål för ytterligare utredningar i samband med arbetet med ny kommuntäckande översiktsplan 2010. .

Miljöbedömning: Kommunen pekar ut områden för utbyggnad även i Dösjebro. Detta redovisas i Fördjupad översiktsplan för Dösjebro samt i översiktsplan 2002 och i samband med arbetet med ny kommuntäckande översiktsplan 2010. Kommunen tycker det är en styrka att kunna erbjuda bostäder både i Dösjebro och i Hoftrupsområdet.

Marianne Nilsson
planchef