

Kommunal Författningssamling



Krisledningsplan, 2019-2022

Dokumenttyp	Plan
Dokumentnamn	Krisledningsplan
Nämnd	Kommunstyrelsen
Sektor	Styrning och stöd
Antagen	Kommunstyrelsen, 2019-11-20
Paragraf	Ks § 214/2019
Ansvar	Säkerhetschef

Central Krisledningsplan för hantering av extraordinära händelser

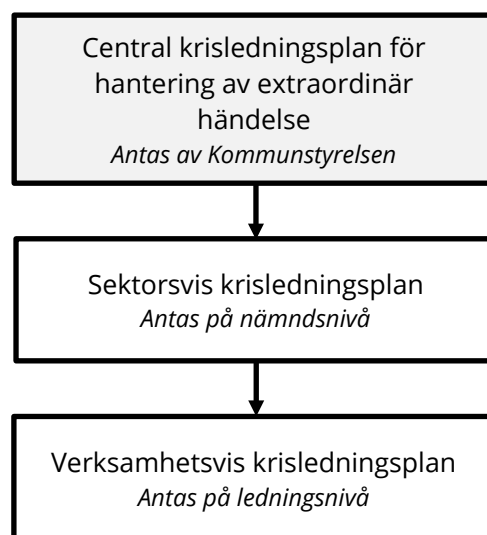
Kävlinge kommun, mandatperioden 2019-2022

1. Inledning

Central krisledningsplan för hantering av extraordinära händelser beskriver övergripande hur Kävlinge kommun ska hantera en allvarlig händelse/extraordinär händelse, som avviker från kommunens normala verksamhet och som kräver en anpassad organisation. Den centrala krisledningsplanen utgör en strategi för Kävlinge kommuns övergripande krishantering och är styrande för hur kommunen på central nivå organiserar, leder, samordnar, samverkar samt kommunicerar vid en krishändelse.

Den centrala krisledningsplanen tas fram i enlighet med *Lag (2006:544) om kommuner och landstings åtgärder inför och vid extraordinära händelser i fredstid och höjd beredskap* (kallad LEH) och ska revideras i början av varje mandatperiod. Dokumentet fastställs av kommunstyrelsen. Bilagor ska hållas uppdaterade och revideras löpande. Kävlinge kommuns säkerhetschef är ansvarig för revidering av dokumentet.

Uppbyggnaden av Kävlinge kommuns krisledningsplanering kan illustreras av följande modell:



1.1 Planens syfte och avgränsning

Det övergripande syftet med den centrala krisledningsplanen är att säkerställa att kommunen har en god krishanteringsförmåga i händelse av kris, eller hot om kris, och att funktionaliteten i kommunens samhällsviktiga verksamheter kan bibehållas på bästa sätt. Planen syftar vidare till att förtydliga de ansvarsförhållanden som gäller vid en kris, och beskriver hur

sektorerna/verksamheterna kan få centralt stöd ifall dessa saknar personella resurser för att hantera händelsen inom den egna organisationen.

Kävlinge kommuns centrala krisledningsplan gäller även vid höjd beredskap. Regeringen kan, enligt *Lag (1996:1470) om totalförsvar och höjd beredskap*, besluta om höjd beredskap om Sverige är i krigsfara.

1.2 Vad är en kris?

En kris i Kävlinge kommun definieras som en oväntad händelse som hotar Kävlinge kommuns grundläggande värderingar, dess verksamheter och dessas funktioner och som utsätter en eller flera verksamheter för sådana påfrestningar att dessa inte kan bedrivas med normala resurser och normal organisation.

1.3 Vad är en samhällsviktig verksamhet?

Samhällsviktig verksamhet definieras av Myndigheten för samhällsskydd och beredskap (MSB) som en samhällsfunktion av sådan betydelse att ett bortfall eller en svår störning i funktionen skulle innebära stor risk eller fara för befolkningens liv och hälsa, samhällets funktionalitet eller samhällets grundläggande värden.

1.4 Övergripande mål för Kävlinge kommuns krishantering

Kävlinge kommuns övergripande mål med krishantering är *att*:

- minska konsekvenser av inträffad händelse för dem som vistas i kommunen,
- säkerställa driften av samhällsviktig verksamhet och att förhindra samt begränsa skador på människor, miljö och egendom inom det geografiska området,
- upprätthålla förtroendet för den kommunala verksamheten,
- vid behov kunna samordna resurser inom kommunen och med andra aktörer,
- snabb, tillförlitlig och tydlig information ska kunna ges till alla medborgare, de som vistas i eller är verksamma inom kommunen samt andra externt berörda aktörer, samt
- möjliggöra skyndsam återgång till normal verksamhet efter hantering av det akuta händelseförloppet

2. Krisberedskap i Kävlinge kommun

För att på ett tillfredsställande sätt kunna hantera en allvarlig händelse/extraordinär händelse måste det finnas en god krisberedskap. Kävlinge kommun ska i så hög utsträckning som möjligt genom planering, förberedelser och övning vara förberedd på att möta och hantera dessa kriser.

Kriser kan vara av många olika slag och karaktär, och är dessutom ofta oförutsedda. Grunden i Kävlinge kommuns krisberedskap ska därför vara *flexibilitet, kreativitet* och *samverkan*. Den centrala krisledningsplanen ska säkerställa att en organisation är bemannad med på förhand utbildade nyckelpersoner/-funktioner, och att det finns nödvändiga rutiner för att en kris ska kunna hanteras på ett tillfredsställande sätt. I detta ingår också sektorernas och verksamheternas egna krisledningsplaner, vilka utformas och övas enligt verksamheternas specifika behov (se vidare avsnitt 2.3).

2.1 Det svenska krishanteringssystemet

Det svenska krishanteringssystemet är uppbyggt utifrån tre (3) nivåer, där Sveriges kommuner utgör grunden med den *lokala* nivån. Länsstyrelsen utgör *regional* nivå medan centrala

myndigheter (exempelvis MSB eller Försvarsmakten) utgör *nationell* nivå. När en krishändelse inträffar i en kommun ska den, så långt det är möjligt, hanteras utav kommunen. Drabbas två eller fler kommuner av händelsen är det Länsstyrelsen som har det geografiska samordningsansvaret. Respektive drabbad kommun *fortsätter* alltså hantera sin del av händelsen, men samverkar samtidigt med Länsstyrelsen. Riskerar händelsen att få mycket stor påverkan på den egna regionen, eller på stora nationella värden (exempelvis vid översvämningar och skogsbränder), kan Länsstyrelsen vända sig till de centrala myndigheterna för stöd.

En krishändelse som påverkar stora delar av samhället kan kräva omfattande samarbete mellan myndigheter, företag och andra organisationer på flera olika samhällsnivåer. Det delade ansvaret kan komma att ställa mycket stora krav på samordning av åtgärder, även när det gäller kommunens lokala ansvar. MSB har därför arbetat fram tre (3) principer, som den svenska krishantering ska utgå ifrån. Principerna beskriver ansvar och roller före, under och efter en krishändelse, och de gäller oavsett vilken nivå som är involverad i krishantering.

PRINCIP	DEFINITION
Ansvarsprincipen	Den som har ansvar för en verksamhet under normala förhållanden har motsvarande ansvar under en kris. Ansvarsprincipen innebär också ett ansvar för varje aktör att samverka med andra aktörer
Närhetsprincipen	En kris ska hanteras där den inträffar och av dem som är närmast berörda och ansvariga. Det är alltså i första hand den drabbade kommunen och den drabbade verksamheten som ansvarar för insatsen. Först om de lokala resurserna inte räcker till kan det bli aktuellt med regionala och statliga insatser
Likhetsprincipen	Verksamheten ska under en kris, så långt det är möjligt, fungera på liknande sätt som under normala förhållanden. Verksamheten ska också, om det är möjligt, skötas från samma plats som under normala förhållanden.

2.2 Krisledning – Anpassning av ordinarie ledning

Vid en kris kan den ordinarie ledningsorganisationen behöva anpassas och förstärkas, vilket innebär att den centrala krisledningen påkallas och aktiveras. Behovet av krisledning beror dock på den specifika händelsens karaktär och omfattning. Följande indikatorer är exempel på när ordinarie ledning inom Kävlinge kommun bör övergå till krisledning:

- ordinarie rutiner svarar inte mot situationens krav
- flera verksamhetsområden berörs
- samordning krävs
- behovet av kommunikation är stort
- behov av samverkan med andra organisationer finns

2.3 Ansvarsförhållandet mellan den centrala krisledningen och sektorerna

En verksamhets ordinarie ansvar flyttas *inte* vid kris, även om den centrala krisledningen måste aktiveras på grund av krisens art och omfattning, i enlighet med ansvars- och närhetsprincipen. Kävlinge kommuns centrala krisledning aktiveras med andra ord *enbart* då den drabbade sektorn inte kan hantera krishändelsen *själv*.

Undantag från ansvars- och närhetsprincipen kan dock förekomma vid extraordinär händelse (Lag 2006:544). I det fall extraordinär händelse deklarerats kan en aktiverad krisledningsnämnd överta beslutanderätten från annan nämnd. Beslutanderätt får endast övertas i den utsträckning som är nödvändig med hänsyn till den specifika händelsens art och omfattning (se bilaga 1, *Reglemente för krisledningsnämnd*). Den sektor vars nämnds beslutanderätt övertas, ska i så fall hantera krisen utifrån krisledningsnämndens beslut.

Med utgångspunkt i denna krisledningsplan ska varje sektor därför också ta fram egna sektorsvisa krisplaner som beskriver hur den egna verksamheten ska agera i en krissituation. Planerna ska revideras i början av varje mandatperiod, fastställas av respektive nämnd och vara förenliga med den centrala krisledningsplanen. Verksamheter som bedrivs i entreprenad ska följa Kävlinge kommuns centrala krisledningsplan och ha planläggning för krishantering inom den bedrivna verksamheten.

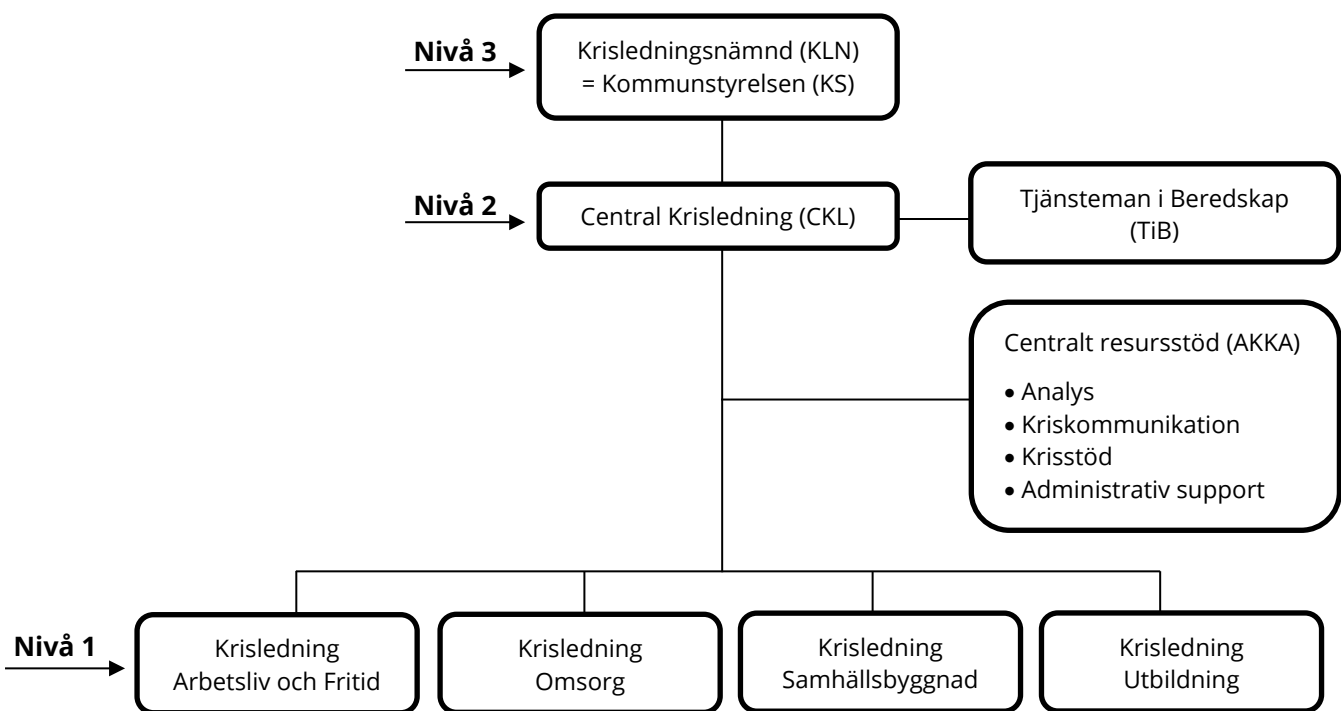
3. Händelsenivåer och ansvar vid en kris

När kommunen ställs inför en krishändelse, eller ett hot om kris, är det viktigt att alla fokuserar sina insatser mot ett gemensamt mål. Kävlinge kommun har tre (3) nivåer för klassning av krishändelser och därmed också tre (3) nivåer gällande krisledningsorganisation (se nästa sida). Kommundirektören eller berörd sektorschef avgör i samråd med Tjänsteman i beredskap (TiB) om krisen ska klassas som nivå 1 eller 2. Om kommundirektören eller berörd sektorschef inte går att nå har TiB mandat att själv avgöra vilken nivå krisen har samt att kalla in de resurser som kan behövas för att hantera händelsen. Det är endast kommunstyrelsens ordförande eller dennes ersättare som kan besluta om nivå 3, extraordinär händelse (bilaga 1, *Reglemente för krisledningsnämnd*).

HÄNDELSENIVÅ	HÄNDELSETYP	ANSVAR
Nivå 3	Extraordinär händelse	Krisledningsnämnd, central krisledning och centralt resursstöd
Nivå 2	Allvarlig händelse	Central krisledning, berörd sektor (och centralt resursstöd)
Nivå 1	Störning	Berörd sektor

4. Kävlinge kommuns krisorganisation

Kävlinge kommuns krisorganisation består av krisledningsnämnd (KLN), central krisledning (CKL), tjänsteman i beredskap (TiB), centralt resursstöd (AKKA) samt förvaltningsvisa krisledningar utifrån händelsens omfattning och varaktighet. Se illustration på nästa sida för en förklaring.



4.1 Kommunstyrelsen (KS)

Kommunstyrelsens övergripande uppgift är att leda och samordna förvaltningen av kommunens angelägenheter genom politiskt beslutsfattande. Vid inträffad händelse, nivå 1 eller 2, ska kommunstyrelsen endast hållas informerade om hanteringen av krishändelsen.

Kommundirektören ansvarar för denna information.

4.2 Krisledningsnämnd (KLN)

I varje kommun ska det finnas en krisledningsnämnd som aktiveras vid en extraordinär händelse (nivå 3). Krisledningsnämnden är kommunens ledande politiska organ gällande beslut som avser kommunens krishantering. Kommunstyrelsen i Kävlings kommun är tillika krisledningsnämnd. Krisledningsnämndens ordförande, eller dess ersättare, beslutar huruvida en krishändelse ska bedömas som en extraordinär händelse eller inte.

Vid avslag ska händelsen hanteras vidare utav central krisledning, nivå 2.

Vid beslut om en extraordinär händelse ska kommunens krisledningsnämnd snarast samlas för att bland annat besluta om eventuella tillfälliga förändringar i den kommunala organisationen, exempelvis gällande vilka verksamheter som ska prioriteras och samordnas. När återgång till normal organisation bedöms vara uppfylld, ska krisledningsnämnden avvecklas (se vidare bilaga 1, *Reglemente för krisledningsnämnd*).

4.3 Central Krisledning (CKL)

Den centrala krisledningen ansvarar för strategisk ledning och klargör kommunens samordnings- och områdesansvar gentemot sektorer och mot andra parter som är inblandade i krisen.

Krisledningen består av förvaltningsledningsgruppen, FLG, förstärkt med säkerhetschef. Gruppens arbete leds av kommundirektören eller utsedd ersättare vid frånvaro. Till gruppens förfogande står ett centralt resursstöd, kallat "AKKA", och till gruppen kan tjänstemän och experter adjungeras beroende på aktuell händelseutveckling.

Vid extraordinär händelse ansvarar central krisledning för att ta fram olika inriktningsförslag till krisledningsnämnden, som fattar beslut utifrån dessa underlag. Beslut tagna i krisledningsnämnd, nivå 3, eller i central krisledning, nivå 2, meddelas till berörda sektorer som i sin tur verkställer besluten till operativa åtgärder.

4.4 Tjänsteman i Beredskap (TiB)

Vid kännedom (= inkommande samtal/egen omvärldsbevakning) om en störning, allvarlig händelse eller extraordinär händelse för kommunen ska TiB initiera kommunens verksamheter genom att larma och informera berörda verksamheter om händelsen. Genom TiB kan också kommunens krisstödsgrupp aktiveras (se avsnitt "Krisstöd" på nästa sida). Vid behov kan TiB även behöva kalla in personal från kommunens olika verksamheter.

TiB-funktionen ska inte omvärldsbevaka i syfte att själv upptäcka oönskade händelser. I de fall det föreligger ett påtagligt hot för en oönskad händelse, som kan föranleda en kris för Kävlinge kommun, ska TiB-funktionen dock fortlöpande följa händelseutvecklingen.

Mandat att aktivera kommunens övergripande krisledningsorganisation kan ske först efter att TiB-funktionen stämt av inträffad händelse med kommundirektören. Om kommundirektören inte går att nå, kontaktas i andra hand kanslichefen och i tredje hand ordförande (vice ordförande) i KLN. Om inte heller detta är möjligt har TiB-funktionen mandat att själv besluta om aktivering av kommunens övergripande krisledningsorganisation. TiB-funktionen leder central krisledning tills annan ledande befattningshavare är på plats och tar över ansvaret för gruppen. TiB-funktionen går därefter tillbaka igen till sin ursprungliga roll som TiB, utanför central krisledning.

Externa aktörer når TiB-funktionen (via RSyd) dygnet runt på telefonnummer 010-130 25 17.

4.5 Centralt Resursstöd (AKKA)

ANALYS

Ansvarar för att fortlöpande ta fram och uppdatera egen lägesbild kring inträffad händelse. Analys ska samverka med de lokala, regionala och privata aktörerna som bedöms vara berörda för händelsens fortsatta hantering. Tillsammans med dessa externa aktörers lägesbilder ska analys ta fram en gemensam lägesbild för händelsen, identifiera tänkbara konsekvenser och allvarligare händelseutvecklingar på kort och lång sikt, samt ta fram olika inriktningsförslag till central krisledning.

KRISKOMMUNIKATION

Ansvarar för att analysera och planera det informations- och kommunikationsbehov händelsen genererar för Kävlinge kommun, både internt (inom kommunen) och externt (till allmänheten och andra drabbade aktörer). I detta ingår att sammanställa och distribuera information, ge underlag för svar till allmänhetens frågor (FAQ), hantera mediekontakter, kunna agera som talesperson, publicera information på Kävlinge kommuns hemsida och på intranätet (INKA), samt genomföra alternativa kommunikationsinsatser som kan krävas allteftersom. Kriskommunikation ska även samordna kommunikationsinsatser tillsammans med andra för krisen relevanta aktörer. Vid en krishändelse ska kriskommunikation endast hantera frågeställningar enligt ovan.

KRISSTÖD

Krisstödsgruppen är en operativ grupp som ska kunna stödja drabbade medborgare, besökare och andra grupper som vistas i kommunen. Gruppen ska inte kallas in rutinmässigt vid olyckor, utan är avsedd för det akuta läget vid händelser där behovet av psykosocialt stöd är stort i väntan på vidare åtgärder. Stödet är särskilt viktigt när barn eller ungdomar är inblandade i händelsen. Det är viktigt att poängtera att krisstödsgruppen inte ersätter eller tar över en

arbetsgivares arbetsmiljöansvar, det personliga nätverket eller andra myndigheters ansvar, utan endast ska ses som ett komplement till andra resurser i det akuta läget.

Samordnare för krisstödsgruppen i Kävlinge kommun är biträdande sektorschef för Omsorg. Behovet av att kalla in krisstödsgruppen bedöms i första hand av samordnare för krisstödsgruppen, alternativt Tjänsteman i beredskap.

ADMINISTRATIV SUPPORT

Administrativ support har till uppgift att stödja den centrala krisledningen med olika typer av generella uppgifter som kan komma att krävas vid krishantering. Supporten sköter sekreterartjänster och övrig administration (protokoll, diarium, kontaktlistor), ekonomihantering (inköp), personalfrågor (ringa in personal), upprätta tjänstgöringslistor, hantera ersättningsfrågor, planera för avlastande samtal för personal i centrala krisledningen samt annan service (lokaler, IT, mat, logi, transporter och samband).

ADJUNGERADE RESURSER

Beroende på händelsens art och omfattning kan specialister inom olika områden komma att behöva kallas in för att medverka i arbetet. Exempel på områden då specialister kan behövas kan vara inom områdena juridik, VA, miljö, IT och räddningstjänst.

5. Förtydligande av händelsenivåer och ansvar

5.1 Störning, nivå 1

Nivå 1 innebär en händelse som i hög utsträckning kan hanteras inom ramen för berörd sektors organisation, men som riskerar att bli en allvarlig eller en extraordinär händelse om situationen förvärras. Behov av stöd eller samordning från central nivå kan finnas.

Exempel på störning

- Stora snömängder
- Ovädervarning klass 2 och 3
- Tillfälligt försvunnen elev

Aktivering och organisation vid en störning

Berörd sektor aktiverar sin egen krisledning/ledningsgrupp samt meddelar:

- Kommundirektör
- TiB-funktionen
- Säkerhetschef
- Kommunikationschef

Vid en störning är det drabbad sektor som äger händelsen. Sektorns ledningsgrupp hanterar händelsen och leds av berörd sektorschef. Sektorschefen kan också vid behov begära hjälp av TiB för att till exempel att kalla in extra centrala resurser till drabbad verksamhet. Om behov finns, och särskilt om flera sektorer berörs, kan arbetet samordnas av central krisledning.

Ansvar

Berörd sektor hanterar händelsen själv och ansvarar för beslut. Ordinarie ansvarsfördelning gäller.

Rapportering

Berörd sektorschef informerar vid behov:

- egen nämnd
- Kommundirektör (informerar vid behov Kommunstyrelsen)
- TiB-funktionen
- Säkerhetschef
- Kommunikationschef

Avslut

Beslut om avslut av krishantering tas av berörd sektorschef. Sektorns ledningsgrupp ansvarar för att en utvärdering av händelsen och dess hantering görs.

5.2 Allvarlig händelse, nivå 2

Nivå 2 innebär en händelse som är mer omfattande än en störning, och inte kan hanteras på ett tillfredsställande sätt inom ramen för berörd sektors egen organisation. Flera sektorer är sannolikt inblandade och en central samordning är nödvändig. Samordning med till exempel polis, räddningstjänst eller andra myndigheter är trolig. Beslut kan dessutom behöva tas mycket snabbt, vilket innebär att ordinarie beslutsvägar måste kringgås.

Exempel på allvarlig händelse

- Större brand i skola eller boende
- Större trafikolycka med svåra personskador eller omkomna

Aktivering och organisation vid en allvarlig händelse

Den centrala krisledningen sammankallas av kommundirektören, alternativt av TiB. Gruppens arbete leds sedan av kommundirektören. Berörda sektorschefer kallar in de nyckelfunktioner som kan komma att behövas utifrån den aktuella händelsens art och omfattning. Berörda sektorschefer sätter dessutom sina respektive ledningsgrupper i beredskap för stöd i specifika frågor och operativa åtgärder. Om en sektor inte är drabbad kan denna sektorschef utgå ur central krisledning och återgå till sin normala verksamhet. Denna sektorschef ska dock hela tiden vara beredd att kunna rycka in. Vid händelse bör även samtliga sektorschefer göra en inventering av det egna personalläget för att vid behov kunna bidra med resurser till de delar av kommunens verksamheter som är mer drabbade av krishändelsen.

Ansvar

Central krisledning hanterar händelsen och delger beslut till drabbade sektorer. Ordinarie ansvarsfördelning gäller.

Rapportering

Kommundirektören informerar vid behov kommunstyrelsens ordförande samt TiB-funktionen. Berörda sektorschefer informerar vid behov egna nämnder.

Avslut

Beslut om avslut av krishantering tas av kommundirektören/berörd sektorschef i samråd med den centrala krisledningen. Den centrala krisledningen ansvarar för att en utvärdering av händelsen och dess hantering görs.

5.3 Extraordinär händelse, nivå 3

En kris som drabbar många människor och stora delar av samhället innebär en allvarlig störning eller överhängande risk för en allvarlig störning i viktiga samhällsfunktioner. Sådana händelser

kräver skyndsamma insatser av kommunen. En extraordinär händelse kan inte hanteras inom ramen för berörd sektors egen organisation, utan kräver centralt stöd och/eller samordning.

Exempel på inträffade händelser som motsvarar extraordinär händelse

- 1996 Tågolyckan i Kävlinge, då drygt 9 000 personer evakuerades
- 2000 Översvämningen i Arvika, den mest omfattande som drabbat Sverige i modern tid
- 2004 Tsunamikatastrofen i Sydostasien, då 543 svenskar omkom
- 2005 Orkanen Gudrun, då totalt 20 personer omkom
- 2018 Skogsbränderna i Ljusdal, då 25 000 hektar skog förstördes

Aktivering och organisation vid extraordinär händelse

Krisledningsnämndens ordförande (= kommunstyrelsens ordförande) beslutar efter samråd med kommundirektören alternativt TiB om krisledningsnämnden ska kallas in eller inte. Vid beslut om krisledningsnämnd får denna fatta nämndsöverskridande beslut. I övrigt ser krisledningsorganisationen ut på samma sätt som vid en allvarlig händelse (nivå 2).

Krisledningsnämnden

Krisledningsnämnden får fatta beslut om att överta ansvaret för verksamheter inom andra nämnder i den utsträckning, eller i de frågor som vid varje tillfälle bedöms som nödvändigt för att den extraordinära händelsen ska kunna hanteras. Ett sådant beslut ska omgående sändas till den nämnd som berörs men bör – om möjligt – dessförinnan ha stämts av med berörd nämndsordförande. Sektorer och nämnder leder sina egna organisationer även under en extraordinär händelse, även om krisledningsnämnden har ansvaret för de frågor där man övertagit ansvaret. Så snart förhållandena medger ska dock krisledningsnämnden besluta att de uppgifter som nämnden övertagit återgår till ordinarie nämnd.

Ansvar

Krisledningsnämnden ansvarar för de uppgifter de tagit över från andra nämnder. I övrigt gäller ordinarie ansvarsfördelning (se även avsnitt 5.2 om allvarlig händelse).

Rapportering

Krisledningsnämndens ordförande rapporterar dels uppåt till kommunfullmäktige och dels neråt till kommundirektören om de beslut som krisledningsnämnden har tagit. Kommundirektören rapporterar i sin tur till central krisledning. Strategiska beslut omvandlas därefter till operativa åtgärder som verkställs inom respektive nämnds sektor.

Övriga verksamheter rapporterar till respektive nämnd och vid behov eller krav till de externa organisationer och myndigheter som kommunen samverkar med under aktuell kris.

Avslut

Krisledningsnämnden fattar beslut om när nämndens verksamhet ska upphöra (se bilaga 1, *Reglemente för krisledningsnämnd*). Beslutet innebär att den akuta krishanteringen utifrån nivån extraordinär händelse avslutas. När beslut om avslut och återgång till normal organisation har fattats ska följande beaktas:

- att avvecklingen sker succesivt (framförallt funktionen kriskommunikation)
- att överlämning av personal till ordinarie tjänstgöring föregås av dialog om behov av ledighet, information och/eller krisstöd
- att händelsens dagbok avslutas och att handlingar i ärendet diarieförs och arkiveras
- att krishanteringsinsatsen utvärderas