

# Kommunal Författningssamling



## Finansiella riktlinjer

Dokumenttyp	Riktlinje
Dokumentnamn	Finansiella riktlinjer
Nämnd	Kommunstyrelsen
Förvaltning	Styrning och stöd
Antagen	Kommunstyrelsen 2019-04-24, Kommunfullmäktige 2020-09-14
Paragraf	Ks § 77/2019
Kompletterande beslut	Kf § 59/2020 Godkännande av utökat borgensåtagande till Sydvattnens delägarkommuner
Ansvar	Ekonomichef



2019-04-02

# Finansiella riktlinjer

Tillämpningsregler för finansverksamheten

Kävlinge kommun

*Fastställd av kommunstyrelsen § 77, 2019-04-24*

## Innehållsförteckning

Finansiella riktlinjer .....	1
1. Inledning.....	3
2. Organisation.....	4
3. Ansvarsfördelning .....	4
4. Likviditetshantering.....	6
5. Långfristiga placeringar .....	7
6. Upplåning .....	8
7. Utlåning och borgen .....	8
8. Finansieringsrisk.....	10
9. Ränterisker .....	10
10. Valutarisker .....	11
11. Derivatinstrument.....	11
12. Operativa risker .....	12
13. Rapportering .....	12

### Bilagor

Bilaga 1 – Sammanställning över ramar för upplåning, utlåning och borgen (informationsbilaga)

Bilaga 2 – Rapporteringsstruktur

Bilaga 3 – Räntebindnings- och finansieringsstrategi

### Revisionshistorik

Datum	Beskrivning
2016-08-31	Finansiella riktlinjer antagen i kommunstyrelsen 2016-08-31, § 80.
2019-04-24	Finansiella riktlinjer antagen i kommunstyrelsen 2019-04-24, § 77.

# 1. Inledning

## 1.1 Bakgrund

Kommunfullmäktige har fastställt finanspolicy för finansverksamheten i Kävlinge kommunkoncern. Med kommunkoncern avses Kävlinge kommun med helägda bolag.

Finanspolicyn anger att Kommunstyrelsen ska besluta om Finansiella riktlinjer - tillämpningsregler för finansverksamheten - för Kävlinge kommun. Kommunfullmäktige har delegerat till helägda bolag att upprätta egna finansiella riktlinjer baserade på finanspolicyn för Kävlinge kommunkoncern. De helägda bolagen omfattas därmed inte av dessa finansiella riktlinjer.

## 1.2 Syfte med finansiella riktlinjer

Syftet med finansiella riktlinjer är att ange

- hur kommunens finansiella risker ska hanteras
- mål och riktlinjer för hur kommunen ska driva sin finansverksamhet
- ansvarsfördelning i kommunen
- hur rapportering, uppföljning och kontroll ska ske.

## 1.3 Mål med finansverksamheten

Finanspolicyn anger att det övergripande målet för finansverksamheten i hela kommunkoncernen är att medverka till en god ekonomisk hushållning genom att

- säkerställa betalningsförmågan och trygga tillgången på kapital
- inom ramen för ovanstående, eftersträva bästa möjliga finansnetto
- effektivisera och utnyttja stordriftsfördelar inom upplåning, kapitalflöden, likviditetshantering, betalningsrutiner och övriga finansiella tjänster

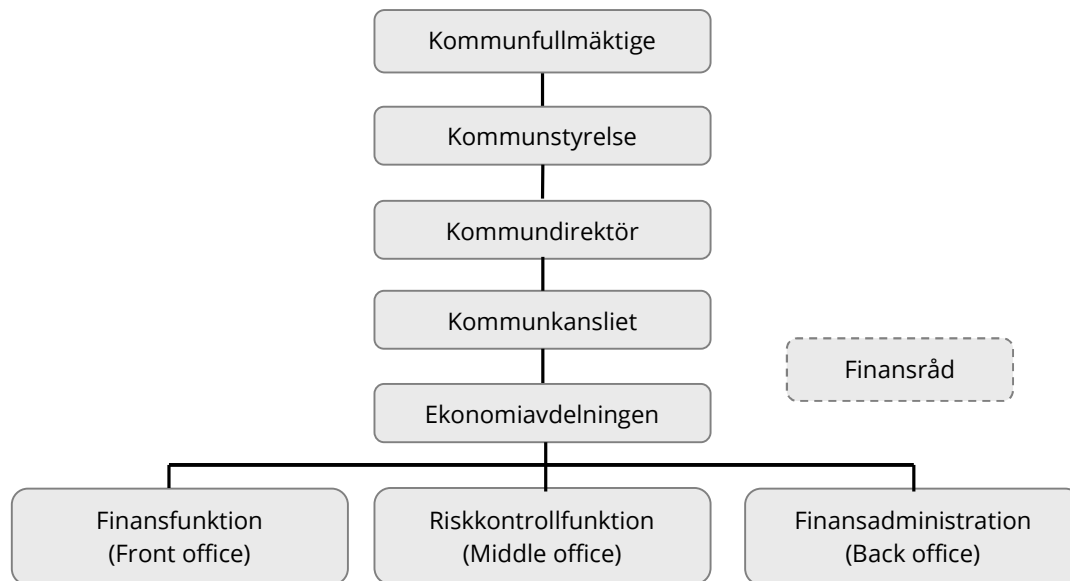
Finanspolicyn anger också att finansverksamheten inom kommunkoncernen ska bedrivas

- betryggande med god riskkontroll och utan spekulativa inslag. Upplåning och utlåning vars enda syfte är att skapa räntevinster för kommunkoncernen ska inte förekomma.
- aktivt för att skapa möjligheter att rationellt hantera risker med hänsyn till kostnaden för att minska eller eliminera risker
- med etisk hänsyn och med hög kompetens

## 1.4 Uppdatering av riktlinjer för finansverksamheten

Kommunstyrelsen ska löpande bevaka behovet av att revidera finansiella riktlinjer. De finansiella riktlinjerna ska prövas och fastställas minst en gång per mandatperiod.

## 2. Organisation



Finansverksamheten i kommunen är organiserad i tre från varandra avskilda enheter:

1. Finansfunktionen utgör front office för genomförandet av finansiella transaktioner inom finansverksamheten och hanterar samtliga finansiella risker i Kävlinge kommun. Ekonomichefen är ansvarig för denna funktion.
2. Finansadministrationen utgör back office för administration av finansverksamheten. Särskilt utsedd ekonom är ansvarig för denna funktion.
3. Riskkontrollfunktionen utgör middle office för finansverksamheten och är bemanningsmässigt åtskild från finansfunktionen. Funktionen ska säkerställa att ingångna finansiella transaktioner överensstämmer med beslutsunderlag från finansfunktionen och externt underlag samt följer finansiella riktlinjer. Redovisningsansvarig ekonom är ansvarig för denna funktion. Funktionen avvikelserapporterar direkt till kommundirektören.

## 3. Ansvarsfördelning

Kommunfullmäktiges och kommunstyrelsens ansvar styrs av finanspolicyn som beslutas av kommunfullmäktige. En aktiv finansförvaltning ställer krav på korta handläggningstider och därigenom väl definierade delegationsuppdrag. Utöver vad som anges nedan fastställs kommunens ansvarsfördelning genom den av kommunstyrelsen beslutade delegationsordningen.

Det operativa ansvaret för finansverksamheten inom kommunen fördelas enligt följande:

### 3.1 Kommunstyrelsen

Kommunstyrelsen ansvarar - utöver i finanspolicyn fastställt ansvar - för att

- a) vid behov besluta om särskilda riktlinjer för placeringar enligt kapitel 5

5 (16)

- b) vid behov besluta om riktlinjer för upplåningens förfalloprofil enligt kapitel 8
- c) vid behov besluta om riktlinjer för hantering av ränterisker enligt kapitel 9
- d) vid behov besluta om hur valutarisker i förvaltningar ska hanteras om motvärdet på exponeringen bedöms motsvara 5 miljon kronor eller mer, enligt kapitel 10

### 3.2 Kommunstyrelsens presidium

Kommunstyrelsens presidium ansvarar för att

- a) besluta om tillfälliga och mindre omfattande avsteg från finansiella riktlinjer om särskilda skäl föreligger och anmäla detta vid nästa möte i Kommunstyrelsen
- b) besluta om hur risker som inte omfattas av finansiella riktlinjer tillfälligtvis ska hanteras.

### 3.3 Ekonomichefen

Kommunens ekonomichef ansvarar för att

- a) leda ekonomienheten och tillse att systemstöd, processer, rutiner och kompetens finns så att de finansiella riktlinjerna kan följas och att alla finansiella aktiviteter inom kommunen bedrivs med god intern kontroll
- b) bereda ärenden inom det finansiella området
- c) vid behov föreslå uppdatering av finanspolicy och finansiella riktlinjer
- d) rapportera till kommunstyrelsen enligt anvisningar för uppföljning
- e) avge skriftligt utlåtande för koncernextern utlåning och borgensteckning
- f) besluta om storleken på utlåningsmarginal och borgensavgift i anslutning till utlåning till eller borgen för helägda bolag

Kommunens ekonomichef ansvarar, utöver ovanstående, för att finansfunktionen

- g) säkerställer kommunens kapitalförsörjning
- h) bevakar och hanterar kommunens finansiella risker
- i) verkställer placeringar, extern upplåning, utlåning, derivat och övriga för kommunen erforderliga finansiella transaktioner
- j) beslutar om nya konton i kommunkoncernens kontostruktur samt beslutar om nya banktjänster
- k) upprättar rapportering enligt rapporteringsstrukturen i bilaga 2
- l) upprättar och uppdaterar bilaga 1 – informationsbilaga – ramar för upplåning, utlåning och borgen
- m) omedelbart rapporterar avvikelser från finansiella riktlinjer och andra felaktigheter eller incidenter till riskkontrollfunktionen

Kommunens ekonomichef ansvarar, utöver ovanstående, för att riskkontrollfunktionen

- n) kontrollerar rapportering enligt rapporteringsstrukturen i bilaga 2
- o) kontrollerar mot externt underlag att finansiella transaktioner överensstämmer med beslutsunderlag (handelsnota) från finansfunktionen
- p) kontrollerar limiter, upprättar riskrapport och hanterar bankfullmakter
- q) omedelbart rapporterar avvikelser från finansiella riktlinjer och andra felaktigheter eller incidenter till kommundirektören

Kommunens ekonomichef ansvarar, utöver ovanstående, för att finansadministrationen

- r) utarbetar arbetsprocesser, rutiner och instruktioner för att upprätthålla god intern kontroll för finansadministrationen
- s) administrera och redovisa kommunens affärstransaktioner
- t) administrera kommunkoncernens kontostruktur och samordning av betalningsflöden, likviditetshantering och andra banktjänster
- u) omedelbart rapporterar avvikelser från finansiella riktlinjer och andra felaktigheter eller incidenter till riskkontrollfunktionen

## 4. Likviditetshantering

### 4.1 Allmänt

Med likviditetshantering avses matchningen av in- och utbetalningar samt hantering av kortfristiga låne- och placeringsbehov.

Likviditetshanteringen ska bedrivas med målet att samordna kapitalströmmarna i kommunkoncernen och att sänka räntekostnaderna genom effektiva betalningsrutiner och god likviditetsplanering.

### 4.2 Likviditetsplanering

Kommunens likviditetsbehov ska sammanställas av ekonomiavdelningen. Likviditetsplaneringen ska vara till grund för bedömning av betalningsberedskapen på kort (< 12 mån) och lång sikt (1 – 3 år) samt utgöra underlag för beslut om upplåning och placering av likvida medel.

### 4.3 Koncernkonto

Inom kommunkoncernen ska det finnas ett koncernkontosystem för samordning av betalningsflöden.

### 4.4 Likviditetsreserv

Med likviditetsreserv avses medel som kan användas för att säkra kommunens kortsiktiga betalningsförmåga. I likviditetsreserven räknas in obundna bankmedel, marknadsvärdet på placeringar som kan frigöras på två bankdagar, utnyttjade kreditlöften och framtida positiva netto av kassaflöden. Likviditetsreservens storlek specificeras i kapitel 8 Finansieringsrisk.

### 4.5 Riktlinjer för koncernintern utlåning av överskottslikviditet

Överskottslikviditet ska i första hand användas för att upprätthålla likviditetsreserven och i andra hand för att reducera lånebehovet i kommunkoncernen.

Följande riktlinjer gäller för koncernintern utlåning av överskottslikviditet

- a) placeringarnas löptider ska anpassas till vilken placeringshorisont som gäller i förhållande till framtida betalningar (matchningsprincipen)
- b) all placering ska ske till marknadsmässiga villkor

### 4.6 Riktlinjer för extern placering av överskottslikviditet

Om kommunkoncernen har kortfristig överskottslikviditet som inte behövs för att upprätthålla likviditetsreserven och som inte kan utnyttjas för att matcha upplåningsbehov inom kommunkoncernen får den placeras enligt riktlinjerna nedan.

7 (16)

- a) placeringarnas löptider och risktagande ska anpassas till vilken placeringshorisont som gäller i förhållande till framtida betalningar (matchningsprincipen)
- b) placering av överskottslikviditet får ske i instrument enligt punkt 4.7.
- c) Huvudregeln är att maximalt 100 miljoner kronor får placeras hos en enskild motpart. Undantag medges för placering i skuldebrev utgivna av svenska staten (ingen beloppsbegränsning) samt för koncernkontot där maximal inlåning får uppgå till 300 miljoner kronor

#### **4.7 Tillåtna instrument**

Tillåtna alternativ för placering av överskottslikviditet med placeringshorisont på maximalt 24 månader är:

1. Svenska staten
2. Kommuninvest
3. Säkerställda bostadsobligationer
4. Svenska banker eller svenskt institut med Finansinspektionens tillstånd för inlåningsverksamhet.
5. Utländska banker med tillstånd för bankverksamhet i Sverige
6. Svenska statens helägda bolag
7. Svenska kommuner och landsting
8. Penningmarknadsinstrument som innehar lägst A-1/K-1-rating (S&P)

Kapitalets säkerhet och riskspridning skall vara utgångspunkt för placeringen. Vid val mellan säkerhetsmässigt likvärdiga placeringar skall högsta förväntade avkastning vara avgörande.

Derivatinstrument är endast tillåtet med anledning av att valutarisk skall försäkras bort i samband med placering av överskottslikviditet.

## **5. Långfristiga placeringar**

### **5.1 Allmänt**

Vid ett långfristigt (> 12 månader) placeringsbehov av likvida medel överstigande 50 Mkr kan placeringar i räntebärande värdepapper ske enligt nedanstående riktlinjer.

### **5.2 Riktlinjer**

Följande riktlinjer gäller vid långfristiga placeringar

- a) placeringarnas löptider och risktagande ska anpassas till vilken placeringshorisont som gäller i förhållande till framtida betalningar (matchningsprincipen)
- b) tillåtna instrument enligt 4.7 och härutöver motparter och räntebärande instrument som är godkända enligt riktlinjerna i Placeringspolicyn – Särskilda föreskrifter för förvaltningen av medel avsatta för pensionsförpliktelser
- c) om placeringshorisonten bedöms överstiga 2 år ska särskilda placeringsriktlinjer utarbetas med en tydlig målsättning, strategi och riktlinjer.

### **5.3 Etik vid placeringar**

Placeringar är inte tillåtna i värdepapper utgivna av företag vars huvudsakliga verksamhet utgörs av tillverkning eller försäljning av vapen och annat krigsmateriel, tobaksprodukter, alkoholhaltiga drycker eller i företag som i huvudsak bedriver kommersiell spelverksamhet.



För att ytterligare begränsa riskerna vill ska kommunen integrera miljöhänsyn, socialt ansvar och god etik vid placeringar. Med miljöhänsyn, god etik och socialt ansvar menas att företag utöver lagstiftning följer internationella normer för mänskliga rättigheter, arbetsvillkor, miljö och anti-korruption. De internationella normerna är uttryckta i FN:s deklarationer och konventioner och deras relevans för företag sammanfattas i t.ex. FN:s Global Compact och UNPRI (United Nations Principles for Responsible Investment).

För att säkerställa att dessa krav efterlevs ska samtliga innehav regelbundet kontrolleras. Vid överträdelser ska lämpliga åtgärder föreslås för kommunstyrelsens presidium.

## 6. Upplåning

### 6.1 Allmänt

All upplåning i kommunkoncernen ska inrymmas inom de av Kommunfullmäktige beslutade ramarna. Med upplåning avses alla former av finansiering och kreditlöften. Finansiell leasing jämföras med upplåning.

Ekonomiavdelningen ska förvalta kommunens låneportfölj på ett så kostnadseffektivt sätt som möjligt med hänsyn tagen till risker och andra faktorer.

### 6.2 Riktlinjer

Följande riktlinjer gäller vid upplåning

- a) kommunens upplåning ska uppfylla kraven på en låg finansieringsrisk, hög kvalitet på lånedokumentation och en enkel administration
- b) upplåning och utlåning, vars enda syfte är att skapa räntevinster för kommunen, ska inte förekomma
- c) ekonomiavdelningen ska arbeta med god framförhållning vid upplåning
- d) låneförfall inför årsskiftet ska i möjligaste mån undvikas
- e) godkända motparter vid tecknande av kreditlöften är skandinavisk bank med rating om minst A- (S&P) eller A3 (Moody's) eller annan motpart med rating om minst AA- (S&P) eller Aa3 (Moody's).

Riktlinjer för hantering av finansieringsrisker finns beskrivna i kapitel 9.

### 6.3 Upplåningsformer

Följande upplåningsformer är tillåtna

- a) upplåning får ske genom banklån från svensk eller utländsk bank
- b) upplåning får ske genom tecknade av skuldebrev med annan finansiell institution eller placerare
- c) upplåning får ske genom utgivande av obligation eller annat löpande skuldebrev

Kommunstyrelsen ska besluta separat om publika låneprogram som certifikatsprogram och obligationsprogram.

## 7. Utlåning och borgen

### 7.1 Allmänt

Utlåning och borgen till helägda bolag får endast ske i enlighet med Kommunfullmäktiges utlånings- och borgensramar, vilka framgår av sammanställning i bilaga 1. Utlåning och borgen

till delägda bolag, kommunalförbund och externa parter får endast ske efter beslut i Kommunfullmäktige.

## 7.2 Riktlinjer

Följande riktlinjer gäller för all utlåning och borgen

- a) all utlåning ska ske så att kommunens finansiella risker begränsas
- b) all utlåning och borgen ska vara belopps- och tidsbegränsad
- c) all utlåning ska dokumenteras i avtal mellan parterna
- d) borgen ska vara specifik och gälla en enskild transaktion (ej generell borgen)
- e) underliggande kreditavtal ska i dess helhet granskas och godkännas av Ekonomichefen innan borgen tecknas
- f) all borgen ska registerföras och alla borgenshandlingar tillsammans med underliggande kreditavtal ska arkiveras
- g) kredittagarens betalningsförmåga ska vara god
- h) för det kommunala åtagandet krävs att kommunen erhåller god insyn i kredittagarens ekonomi och verksamhet samt att kredittagaren tecknar fullvärdesförsäkring för tillgångarna
- i) kredittagare ska åläggas att årligen inkomma med årsredovisning och försäkringsbevis eller motsvarande.

## 7.3 Kreditprövning

Ekonomichefen ska inför kommunfullmäktiges beslut om utlåning och borgen lämna ett skriftligt utlåtande innehållande en kreditbedömning. Kreditbedömningen ska göras på ett underlag som ger en god bild av den creditsökandes ekonomiska status. Bedömningen ska omfatta en känslighetsanalys av den creditsökandes återbetalningsförmåga samt en bedömning av risken för en värdeförsämring i förekommande säkerheter.

## 7.4 Kommunens avgifter vid borgen och utlåning till helägda bolag

Kommunens prissättning vid borgen och utlåning ska vara transparent och ske till marknadsmässiga villkor. Kommunens villkor ska inte vara sämre eller bättre än de villkor en låntagare som verkar i konkurrens med privata bolag skulle kunna uppnå på egna meriter.

Ekonomichefen beslutar i samråd med respektive helägt bolag om borgensavgiften och marginalpåslaget i samband med respektive borgen och utlåning. Ekonomichefen ska tillsammans med bolagen följa och löpande dokumentera utvecklingen av kommunens prissättning, dels för att styrka konkurrenskraftig finansiering gentemot helägda bolag och dels för att otillbörlig konkurrens inte ska uppstå.

## 7.5 Utlåning till och borgen för delägda bolag och kommunalförbund

Utlåning eller borgensteckning till delägda bolag och kommunalförbund ska normalt ske endast med motsvarande andel i åtagande vad som regleras i konsortialavtal eller motsvarande avtal med annan part.

I de fall eventuell borgensavgift eller marginalpåslag inte styrs av konsortialavtal eller motsvarande avtal beslutar Kommunfullmäktige om uttag och storlek på marginalpåslag eller borgensavgift i samband med beslut om utlåning eller borgen.

## 8. Finansieringsrisk

### 8.1 Allmänt

Med finansieringsrisk avses risken att vid någon tidpunkt inte ha tillgång till, eller endast mot en ökad kostnad ha tillgång till medel för betalningar. Finansieringsrisk uppstår även om kommunens upp- och utlåning inte sker med matchade villkor för kapitalbindning.

Målet är att uppnå en låg finansieringskostnad samtidigt som kommunens betalningsförmåga säkerställs på såväl kort som lång sikt.

### 8.2 Riktlinjer

För att begränsa finansieringsrisken ska följande riktlinjer följas.

- a) Ekonomiavdelningen ska vid var tidpunkt ha en likviditetsreserv motsvarande kommunens finansieringsbehov de kommande 2 månaderna, dock lägst 50 miljoner kronor vid varje givet tillfälle
- b) externa kreditlöften som får räknas med i likviditetsreserven ska ha en avtalad räntemarginal och en återstående löptid om minst 3 månader
- c) Ekonomiavdelningen ska i alla avtal, avseende utlåning överstigande 20 Mkr, matcha upp- och utlåningsvillkor i syfte att minimera finansieringsrisken.

Om kommunens totala upplåningsvolym bedöms komma att överstiga 300 Mkr ska följande kompletterande riktlinjer följas:

- d) högst 40 procent av kommunens totala upplånings- och kreditlöftesvolym får förfalla under en enskild 12-månadersperiod
- e) Kommunstyrelsen ska besluta om en strategi och riskmandat för kommunens förfalloprofil på upplåningen som ska biläggas i bilaga 3
- f) Ekonomiavdelningen ska sträva efter att ha upplånings- och kreditlöftesvolymen fördelad på minst 3 olika upplåningsformer eller långgivare

## 9. Ränterisker

### 9.1 Allmänt

Med ränterisk avses risken för att en snabb förändring av marknadsräntorna påverkar kommunens finansnetto negativt. Ränteriskhantering ska syfta till att undvika stora och snabba genomslag i finansnettot.

Målet med ränteriskhanteringen är att långsiktigt åstadkomma bästa möjliga finansnetto inom ramen för de risktaganden som fastställs i dessa finansiella riktlinjer.

### 9.2 Riktlinjer

Följande riktlinjer gäller för hanteringen av ränterisker.

- a) Ekonomiavdelningen ska i alla avtal, avseende utlåning överstigande 20 Mkr, matcha upp- och utlåningsvillkor i syfte att minimera ränterisken.

Om kommunens totala upplåningsvolym bedöms komma att överstiga 300 Mkr ska följande kompletterande riktlinjer följas:

- b) det ska finnas en tydligt definierad strategi för ränteriskhanteringen som tillsammans med metoder för uppföljning, utvärdering och ett riskmandat för ekonomiavdelningen beslutas av

Kommunstyrelsen. Strategin ska biläggas finansiella riktlinjer i bilaga 3. Strategin ska uttryckas som en bestämd förfallostruktur för räntebindningen och motiv för valet av strategiska dokumenteras.

## 10. Valutarisker

### 10.1 Allmänt

Med valutarisk avses risken för att kommunen drabbas av ökade kostnader till följd av valutakurs-förändringar.

I finansverksamheten uppkommer valutarisker om Ekonomiavdelningen lånar eller placerar i utländsk valuta. I förvaltningarna uppkommer valutarisker om förvaltningarna upphandlar varor eller tjänster i utländsk valuta eller får bidrag i utländsk valuta. Valutarisker i förvaltningarnas verksamheter kan vara komplexa och inte alltid möjliga att säkra.

Det åligger förvaltningarna att identifiera och omedelbart till Ekonomiavdelningen rapportera valutarisker i verksamheten om motvärdet på exponeringen bedöms motsvara 1 miljoner kronor eller mer.

### 10.2 Riktlinjer

Följande riktlinjer gäller för hanteringen av valutarisker.

- a) valutarisker i finansverksamheten ska omedelbart säkras med derivatinstrument
- b) förvaltningarna ska identifiera och omedelbart till ekonomiavdelningen rapportera valutarisker i verksamheten om motvärdet på exponeringen bedöms motsvara 1 miljon kronor eller mer
- c) valutarisker i förvaltningarnas verksamheter ska säkras enligt beslut i Kommunstyrelsen om motvärdet på exponeringen bedöms motsvara 5 miljoner kronor eller mer
- d) för valutarisker i förvaltningarnas verksamheter med ett motvärde på exponeringen som bedöms motsvara mindre än 5 miljoner kronor beslutar nämnden efter samråd med ekonomiavdelningen hur valutarisken ska hanteras.

## 11. Derivatinstrument

### 11.1 Allmänt

För att hantera riskerna i finansverksamheten förekommer olika derivatinstrument i marknaden. All användning av derivatinstrument förutsätter att ekonomiavdelningen har god förståelse för instrumentets funktion, prissättning och tillhörande risker och har administrativa rutiner som kan hantera dessa affärer.

### 11.2 Riktlinjer

Följande riktlinjer gäller för derivatinstrument och motpartsrisker

- a) derivatinstrument får användas endast till att hantera finansiella risker i underliggande upp- och utlåning, placeringsportfölj eller underliggande valutaexponeringar
- b) räntederivatinstrument får tecknas först då kommunens totala upplåningsvolym bedöms komma att överstiga 300 Mkr
- c) derivatinstrument får enbart användas som säkringsinstrument och ska därmed alltid kunna säkringsredovisas enligt RKR:s rekommendation om redovisning av derivat och säkringsredovisning

12 (16)

- d) godkända derivatinstrument är terminer, FRA-kontrakt, swappar, optioner och kombinationer av dessa instrument för att hantera ränte- och valutarisker. Optioner får dock endast köpas, dvs. det är ej tillåtet att ställa ut optioner
- e) riskbedömning och konsekvensanalys av en derivattransaktion ska alltid genomföras och dokumenteras före affärsavslut
- f) godkända externa motparter vid derivataffärer är skandinavisk bank med rating om minst A- (S&P) eller A3 (Moody's) eller annan motpart med rating om minst AA- (S&P) eller Aa3 (Moody's).

## 12. Operativa risker

### 12.1 Allmänt

Med operativ risk avses risken att drabbas av förluster till följd av bristfälliga interna processer, fel orsakade av den mänskliga faktorn eller felaktiga system. De operativa riskerna ska begränsas genom uppdaterade och väl dokumenterade rutinbeskrivningar och arbetsinstruktioner.

Varje transaktion ska administreras så att risken för fel och eventuell skada minimeras. Målet med hanteringen av de operativa riskerna är att minimera förluster på grund av fel i processer, system eller bristande kontroll.

### 12.2 Riktlinjer

Följande gäller för att säkerställa att god intern kontroll upprätthålls

- a) alla affärstransaktioner och betalningar ska utföras enligt delegationsordning, fullmakter eller attestordning
- b) alla transaktionsverifikationer ska vid transaktionstillfället kompletteras med ett internt beslutsunderlag (handelsnota) som anger viktiga villkor och motiv för transaktionen
- c) alla affärstransaktioner ska kontrolleras mot intern handelsnota och extern affärsbekräftelse
- d) alla affärstransaktioner ska utöver i ekonomisystemets reskontra registreras i ett register (finanssystem eller motsvarande)
- e) en person som gjort affärsavslut får inte attestera bokföringsunderlaget i ekonomisystemet.

## 13. Rapportering

Rapporter ska upprättas med syfte dels att utgöra underlag för planering och beslut, dels att vara ett styr- och kontrollmedel över hur väl finansverksamheten följer finanspolicy och finansiella riktlinjer. Utöver nedanstående rapportering ska den rapportering som Kommunfullmäktige eller Kommunstyrelsen efterfrågar ske enligt deras instruktioner.

### 13.1 Incidentrapportering

All finansiell verksamhet är förknippad med ett risktagande. Att förutse alla risker är omöjligt. Varje medarbetare inom kommunen är skyldig att omedelbart rapportera avvikelser och incidenter till Kommundirektören.

### 13.2 Kvartalsrapportering

Rapporteringen ska innehålla de basfakta för upp- och utlåning, likviditetshantering samt placeringar som visar att finansverksamheten bedrivs inom de ramar för risktagande som är specificerade i finanspolicy och finansiella riktlinjer. Rapporteringsstruktur framgår i bilaga 2.

13 (16)

### **13.3 Rapportering förvaltningar till ekonomiavdelningen**

Det åligger förvaltningarna att ge ekonomiavdelningen den information som behövs för en effektiv finansiell samordning inom kommunkoncernen.

## Bilaga 1 – Informationsbilaga - Ramar för upplåning, utlåning och borgen

### Kommunfullmäktiges ram för kommunkoncernens externa upplåning

Den av kommunfullmäktige beslutade sammanlagda ramen för kommunkoncernens externa upplåning uppgår till 2 600 Mkr och fördelas enligt nedan.

### Kommunfullmäktiges ramar för utlåning till och borgen för helägda bolag

Den av kommunfullmäktige beslutade ramen för total utlåning till och borgen för helägda bolag uppgår till 350 Mkr respektive 2 200 Mkr och fördelas enligt nedan.

### Kommunfullmäktiges ram för total utlåning till och borgen för delägda bolag

Den av kommunfullmäktige beslutade ramen för total utlåning till och borgen för delägda bolag uppgår till 0 Mkr respektive 81,0 Mkr och fördelas enligt nedan.

### Beslutade ramar, Mkr

Kategori	Företag/ organisation	Kommunal borgen	Kommunens utlåning	Extern upplåning	Besluts- paragraf
Kävlinge kommun	Kommunstyrelse	-	-	400 mkr	§ 37/2017
Koncernen	KKB Fastigheter AB	1 300 mkr	-	1 300 mkr	§ 22/2017
	KKL Fastigheter AB	900 mkr	-	900 mkr	§ 22/2017
	KKL Fastigheter AB		350 mkr		§ 51/2018
Helägda bolag	Barsebäcks Saltsjöbad AB	-	14 mkr	-	Delegations beslut 190618
Delägda bolag	Sydvatten AB	99 mkr	-	-	§ 59/2020
<b>Summa</b>		2 281 mkr	350 mkr	2 600 mkr	

## Bilaga 2 – Rapporteringsstruktur

Rapport	Innehåll	Mottagare	Frekvens
Kvartalsrapport	Placeringar <ul style="list-style-type: none"> <li>- Marknadsvärde</li> <li>- Insatta resp. uttagna medel under månaden</li> </ul>	KS	Kvartal
	Likviditetsreservens storlek	KS	Kvartal
	Extern lånevolym <ul style="list-style-type: none"> <li>- Kommunkoncernens externa lånevolym fördelat på kommunen och bolagen</li> <li>- Fastställda borgensavgifter sedan föregående rapport</li> </ul>		
	Borgen <ul style="list-style-type: none"> <li>- Engagemangsrapport fördelat per låntagare</li> </ul>	KS	Årsbokslut
	<sup>1)</sup> Kommunens låneportfölj <ul style="list-style-type: none"> <li>- Lånevolym</li> <li>- Ränte- och kapitalbindning</li> <li>- Genomsnittsränta</li> <li>- Fördelning kreditgivare</li> <li>- Fördelning motparter derivat</li> <li>- Marknadsvärde utestående derivat</li> <li>- Räntekostnadsprognos</li> </ul>	KS	Kvartal

1) Rapporteras först då kommunens låneportfölj överstiger 100 Mkr



## Bilaga 3 – Räntebindnings- och finansieringsstrategi

Bilagan upprättas då kommunens totala upplåningsvolym bedöms komma att överstiga 300 mkr

### Ränterisk

Ränterisk åsyftar i första hand risken för att en snabb förändring av marknadsräntorna kan påverka kommunens finansnetto negativt och i andra hand risken för att inte få åtnjuta lägre räntekostnader vid sjunkande ränteläge. Analyser av kommunens framtidsprognoser och ekonomiska utveckling utgör underlag för val av ränteriskstrategi. Avvägningen mellan lång och kort räntebindning bestäms av kommunens förmåga att klara perioder med högar räntor, räntemarknadens förutsättningar och kommunstyrelsens uppfattning om önskad risknivå.

Strategin för hantering av ränterisk uttrycks som en exakt förfallostruktur för räntebindningen i låneavtalen kombinerat med derivatinstrument. Kombinationen av räntebindning i låneavtalen och räntederivat bildar en hypotetisk portfölj, normportfölj. Handlingsfriheten (ränterisklimiter) avseende den verkliga portföljen i förhållande till normportföljen anges genom en maximal avvikelse från normportföljens förfallostruktur.

Den av styrelsen fastställda normportföljen maximalt tillåtna avvikelser från denna uttryckt i procentenheter beskrivs nedan.

År	<1 år	≥ 1 år <3 år	≥ 3 år < 5 år	≥ 5 år < 7 år	≥ 7 år < 10 år
Normportfölj	X %	X %	X %	X %	X %
Maximal andel förfall	X %	X %	X %	X %	X %
Minimal andel förfall	X %	X %	X %	X %	X %

Ränteriskstrategin ska löpande utvärderas och vid behov omprövas, dock minst vartannat år. Faktorer som föranleder revidering av strategin är:

- Större förändringar i bolagets finansiella eller affärsmässiga förutsättningar.
- Större förändringar i förutsättningarna på räntemarknaden.

### Finansieringsrisk

Lånens avtal inklusive kreditlöften\* (nettoberäknat) får förfalla till refinansieringsomförhandling enligt nedanstående normportfölj med tillhörande handlingsutrymme.

År	<0,5 år	≥ 0,5 år <1 år	≥ 1 år < 2 år	≥ 3 år < 5 år	≥ 5 år < 10 år
Normportfölj	X %	X %	X %	X %	X %
Maximal andel förfall	X %	X %	X %	X %	X %
Minimal andel förfall	X %	X %	X %	X %	X %

\*Med kreditlöften avses checkkredit och kreditlöften med avtalad marginal. Med netto menas om t ex portföljen bara innehåller ett lån med 0,25 år men det finns ett kreditlöfte på hela volymen som är 5 år så ligger 100 % av lånestockens förfall i segmentet 5 år.